



**แผนปฏิบัติงานคณะนิติศาสตร์
มหาวิทยาลัยทักษิณ
ประจำปีงบประมาณ พ.ศ.2562**

คำนำ

แผนปฏิบัติงานคณะนิติศาสตร์ ประจำปีงบประมาณ พ.ศ.2562 จัดทำขึ้นเพื่อขับเคลื่อนการดำเนินงานให้บรรลุตามแผนกลยุทธ์การพัฒนาคณะนิติศาสตร์ มหาวิทยาลัยทักษิณ พ.ศ.2561-2564 โดยตระหนักถึงความสำคัญของการมีส่วนร่วมของบุคลากรคณะนิติศาสตร์ ที่ได้ร่วมกันทบทวน และให้ข้อเสนอแนะ เพื่อผลิตบัณฑิตที่มีอัตลักษณ์ตามที่มหาวิทยาลัยทักษิณกำหนด คือ มุ่งผลิตบัณฑิต (ผู้เรียน) ให้มีความรับผิดชอบ รอบรู้ สู้งาน มีประสบการณ์เชิงทักษะเทคค่าศิลปะและวัฒนธรรม และจุดเน้นของมหาวิทยาลัยที่มุ่งเน้นผลิตครูหรือผู้นำของสังคมที่สามารถถ่ายทอดความรู้และประสบการณ์ในสาขาวิชาต่างๆ ได้อย่างเหมาะสม มีภาวะผู้นำทางวิชาการและเป็นแบบอย่างที่ดีของสังคม โดยเชื่อมโยงกับแผนยุทธศาสตร์การพัฒนามหาวิทยาลัยทักษิณ พ.ศ. 2561-2580 ยุทธศาสตร์ชาติ 20 ปี (พ.ศ.2560-2579) และแผนพัฒนาเศรษฐกิจและสังคมแห่งชาติ ฉบับที่ 12 (พ.ศ.2560-2564) รวมทั้งผลการประเมินคุณภาพการศึกษาภายใน ประจำปีการศึกษา 2560

และร่วมกันวิเคราะห์ศักยภาพองค์กร อันจะนำไปสู่การปรับปรุงและพัฒนาหลักสูตรเพื่อผลิตบัณฑิตอันพึงประสงค์ที่สอดคล้องกับความต้องการของตลาดแรงงาน ตลอดจนเป็นที่พึงแก่สังคมได้ อันจะเป็นรากฐานในการผลักดันและสร้างความเข้มแข็งของคนในชาติที่จะคอยปกป้องและผดุงความยุติธรรมให้ประชาชนในประเทศมีความสงบสุข และมีคุณภาพชีวิตที่ดี

คณะนิติศาสตร์ขอขอบคุณคณะกรรมการประจำคณะนิติศาสตร์และบุคลากรศิษย์เก่า นิสิต และผู้ใช้บัณฑิตของคณะนิติศาสตร์ทุกท่านสำหรับข้อเสนอแนะในการจัดทำแผนกลยุทธ์การพัฒนาคณะนิติศาสตร์ มหาวิทยาลัยทักษิณ พ.ศ.2561-2564 ให้สำเร็จลุล่วง เพื่อเป็นแนวทางในการบริหารคณะนิติศาสตร์ต่อไป

(รองศาสตราจารย์กรกฎ ทองชะโชค)

คณบดีคณะนิติศาสตร์

สารบัญ

คำนำ	หน้า
ส่วนที่ 1	
ข้อมูลเบื้องต้นของคณะนิติศาสตร์	1
โครงสร้างการบริหารงานคณะนิติศาสตร์	6
ส่วนที่ 2	
การวิเคราะห์สภาพแวดล้อม	7
ส่วนที่ 3	
แผนกลยุทธ์การพัฒนาคณะนิติศาสตร์ มหาวิทยาลัยทักษิณ พ.ศ.2561-2564	44
ส่วนที่ 4	
แผนการใช้จ่ายงบประมาณ ประจำปีงบประมาณ พ.ศ. 2562	
คณะนิติศาสตร์ มหาวิทยาลัยทักษิณ	53

ส่วนที่ 1

ข้อมูลพื้นฐาน

ความเป็นมา

ในสังคมปัจจุบัน กฎหมายมีความจำเป็นที่เข้าไปมีส่วนเกี่ยวข้องกับการปฏิบัติราชการ การดำเนินธุรกิจทุกสาขาอาชีพ ตลอดจนชีวิตประจำวันของทุกคน ประกอบกับการรวบรวมข้อมูลการศึกษาในหลักสูตรนิติศาสตร์บัณฑิต ในสถาบันการศึกษาภาครัฐส่วนกลาง (กรุงเทพมหานคร) พบว่านิสิต นักศึกษา ส่วนใหญ่มีภูมิลำเนาในจังหวัดทางภาคใต้ คิดเป็นอัตราส่วนที่ค่อนข้างสูง จึงทำให้เห็นว่า กฎหมายเป็นที่นิยมของคนภาคใต้ ทั้งนี้ นับตั้งแต่รัฐธรรมนูญแห่งราชอาณาจักรไทย พุทธศักราช 2540 มีผลบังคับใช้และ ผลจากการปฏิรูประบบราชการในกระบวนการยุติธรรม ทำให้มีการจัดตั้งหน่วยงานราชการ และองค์กรอิสระด้านกฎหมายเพิ่มขึ้น ส่งผลให้เกิดความต้องการบุคลากรทางด้านกฎหมายสูงขึ้นตามไปด้วย ตัวอย่างเช่น ศาลรัฐธรรมนูญ ศาลปกครอง ศาลยุติธรรม คณะกรรมการการเลือกตั้ง คณะกรรมการตรวจเงินแผ่นดิน ผู้ตรวจการแผ่นดินรัฐสภา กรมสอบสวนคดีพิเศษ คณะกรรมการสิทธิมนุษยชนแห่งชาติ สถาบันนิติวิทยาศาสตร์ เป็นต้น รวมถึงบุคลากรสายอาจารย์ทางด้านกฎหมาย ซึ่งสถาบันการศึกษาระดับอุดมศึกษาหลายสถาบันได้เล็งเห็นความสำคัญและริเริ่มจัดตั้งคณะนิติศาสตร์ขึ้น ประกอบกับอัตราค่าตอบแทนทางวิชาชีพที่ค่อนข้างสูง เช่น ผู้พิพากษา ตุลาการ อัยการ พนักงานสอบสวนคดีพิเศษ จึงเป็นอีกสาเหตุหนึ่งที่ทำให้บุคลากรในภาครัฐและเอกชนสนใจและมีแนวโน้มที่จะเปลี่ยนสายงานไปสู่วิชาชีพดังกล่าว และเมื่อพิจารณาแหล่งที่ตั้งของมหาวิทยาลัยทักษิณ จังหวัดสงขลา แล้วยังพบว่า เป็นศูนย์รวมของหน่วยงานราชการในกระบวนการยุติธรรมหลายแห่ง อันได้แก่ ศาลจังหวัดสงขลา ศาลปกครองสงขลา สำนักงานอัยการจังหวัดสงขลา เป็นต้น อีกทั้ง ยังเป็นที่ตั้งของสำนักงานอธิบดีผู้พิพากษาภาค 9 สำนักงานอธิบดีอัยการเขต 9 สำนักงานตำรวจภูธรภาค 9 ซึ่งนับว่าเป็นแหล่งเรียนรู้ที่สามารถส่งเสริมกระบวนการจัดการเรียนการสอนในภาคปฏิบัติให้แก่นิสิต โดยการศึกษาดูงานและฝึกงานในหน่วยงานดังกล่าวข้างต้นได้อีกด้วย

ดังนั้น มหาวิทยาลัยทักษิณ ในฐานะสถาบันการศึกษาของรัฐ ซึ่งมีหน้าที่ให้บริการด้านการศึกษาและบริการด้านสังคม ได้ตระหนักถึงภารกิจนี้ รศ. ดร.สมบูรณ์ ชิตพงศ์ อธิการบดีมหาวิทยาลัยทักษิณ จึงได้แต่งตั้งคณะกรรมการบริหาร โครงการจัดตั้งคณะนิติศาสตร์ ตามคำสั่งที่ 772/2547 ลงวันที่ 3 มิถุนายน 2547 ดังรายชื่อต่อไปนี้

1. รองศาสตราจารย์ ดร.สมคิด เลิศไพฑูรย์	ประธานกรรมการ
2. รองอธิการบดีฝ่ายวิชาการ (อาจารย์ ดร.สมศักดิ์ โชคนุกุล)	กรรมการ
3. ผู้ช่วยศาสตราจารย์ ดร.กิติพงษ์ หังสพฤกษ์	กรรมการ
4. คณบดีคณะมนุษยศาสตร์และสังคมศาสตร์ (ผู้ช่วยศาสตราจารย์กัญญา ดันพิทยกุลปต์)	กรรมการ
5. นายอภิชาติ เทพหนู	กรรมการ
6. นายสัตยา อรุณธารี	กรรมการ
7. ศาสตราจารย์พิชัยศักดิ์ หรยางกูร	กรรมการ
8. นายศรุต จุยมณี	กรรมการและเลขานุการ

คณะกรรมการดังกล่าว มีหน้าที่จัดทำหลักสูตรและจัดตั้งคณะนิติศาสตร์ โดยได้จัดทำหลักสูตรนิติศาสตรบัณฑิต สาขาวิชานิติศาสตร์ (หลักสูตร 4 ปี) สำหรับผู้สำเร็จการศึกษาระดับมัธยมศึกษาตอนปลายหรือเทียบเท่า ซึ่งดำเนินการรับสมัครและเปิดสอน ในภาคเรียนต้น ปีการศึกษา 2548 และจัดทำหลักสูตรนิติศาสตรบัณฑิต สาขาวิชานิติศาสตร์ (หลักสูตร 3 ปี) สำหรับผู้ที่สำเร็จปริญญาตรีทุกสาขา และมีความประสงค์จะศึกษา ในหลักสูตรนิติศาสตร์เป็นปริญญาตรีใบที่สอง ปี 2547 คณะนิติศาสตร์ก็เปิดการเรียนการสอนเป็นปีแรกในภาคเรียนปลายโดยจัดการเรียนการสอนในวันศุกร์ เวลา 17.00 น. - 20.00 น. และวันเสาร์-อาทิตย์ เวลา 08.00 น.-17.00 น.

สภามหาวิทยาลัยได้มีมติเห็นชอบให้จัดตั้งคณะนิติศาสตร์เป็นหน่วยงานภายในเมื่อวันที่ 25 กันยายน 2547 ในการประชุมสมัชชาสามัญครั้งที่ 5/2547 คณะนิติศาสตร์ จึงถือว่่าวันที่ 25 กันยายนของทุกปี เป็นวันสถาปนาคณะนิติศาสตร์ โดยมี รองศาสตราจารย์ ดร.สมคิด เลิศไพฑูรย์ เป็นผู้อำนวยการแทนคณบดีคณะนิติศาสตร์

ปี 2553 สภามหาวิทยาลัย ครั้งที่ 3/2553 เมื่อวันที่ 18 กรกฎาคม 2553 มีมติให้คณะนิติศาสตร์ เปิดรับนิสิตหลักสูตรนิติศาสตรบัณฑิต ณ มหาวิทยาลัยทักษิณ พื้นที่พนางตุง เพื่อแก้ปัญหาในพื้นที่พนางตุง และในปีการศึกษา 2554 ได้ย้ายมาจัดการเรียนการสอน ณ พื้นที่ป่าพะยอม

ปี 2556 มหาวิทยาลัยอนุมัติให้คณะนิติศาสตร์ เปิดการเรียนการสอนภาคสมทบ (จันทร์ – ศุกร์) เวลา 17.00 – 20.30 น. ณ มหาวิทยาลัยทักษิณวิทยาเขตสงขลาเป็นปีแรก

หลักสูตรที่เปิดสอน

ปัจจุบันคณะนิติศาสตร์เปิดสอนหลักสูตรนิติศาสตรบัณฑิต สาขาวิชานิติศาสตร์ โดยจำแนกเป็น

- ภาคปกติ(แผนการเรียน 4 ปี)สำหรับผู้สำเร็จการศึกษาระดับมัธยมศึกษาตอนปลาย(ม.6) โดยผ่านการสอบคัดเลือกจากสำนักงานคณะกรรมการการอุดมศึกษาซึ่งเรียนในเวลาราชการ

- ภาคสมทบ (แผนการเรียน 4 ปี)เน้นการขยายโอกาสทางการศึกษาสำหรับผู้สำเร็จการศึกษาระดับมัธยมศึกษาตอนปลาย (ม.6) ระดับประกาศนียบัตรวิชาชีพ(ปวช.) ระดับประกาศนียบัตรวิชาชีพชั้นสูง (ปวส.)ระดับประกาศนียบัตรวิชาชีพเทคนิค (ปวท.) และ ภาคสมทบ (แผนการเรียน 3 ปี) สำหรับผู้สำเร็จการศึกษาปริญญาตรีทุกสาขาที่ประสงค์จะเรียนนอกเวลาราชการ

บุคลากร

ปีการศึกษา 2562 คณะนิติศาสตร์ มีบุคลากรประจำรวมทั้งสิ้น 37 คน พนักงานมหาวิทยาลัย 24 คน ลูกจ้างมหาวิทยาลัย 13 คน จำแนกเป็นสายวิชาการ 24 คน สายสนับสนุน 13 คน สำเร็จการศึกษาระดับปริญญาเอก 2 คน ระดับปริญญาโท 28 คน ปริญญาตรี 7 คน คิดเป็นสัดส่วนตามวุฒิการศึกษา ปริญญาเอก : ปริญญาโท : ปริญญาตรี เท่ากับ 3 : 28 : 7 (ดังตารางที่ 1) และคิดสัดส่วนบุคลากรสายสนับสนุนต่อบุคลากรสายวิชาการเท่ากับ 1 : 1.84

ตารางที่ 1 จำนวนบุคลากรจำแนกตามประเภทบุคลากร

หน่วยนับ : คน

ประเภทบุคลากร		รวม
สายวิชาการ(A)	สายสนับสนุน (B)	(A) + (B)
24	13	37

หมายเหตุ ข้อมูลจากฝ่ายบริหารกลางและทรัพยากรบุคคล ณ วันที่ 1 สิงหาคม 2562

ตารางที่ 2 จำนวนบุคลากรจำแนกตามตำแหน่งทางวิชาการและวุฒิการศึกษา

หน่วยนับ : คน

สายวิชาการ										สายสนับสนุน		
ตำแหน่งทางวิชาการ					วุฒิการศึกษา					วุฒิการศึกษา		
ศ.	รศ.	ผศ.	อ.	รวม	เอก	โทและ น.บ.ท.	โท	ตรีและ น.บ.ท.	รวม	โท	ตรี	รวม
-	1	4	19	24	2	8	14	-	24	6	7	13

หมายเหตุ : ข้อมูลจากฝ่ายบริหารกลางและทรัพยากรบุคคล ณ วันที่ 1 สิงหาคม 2562

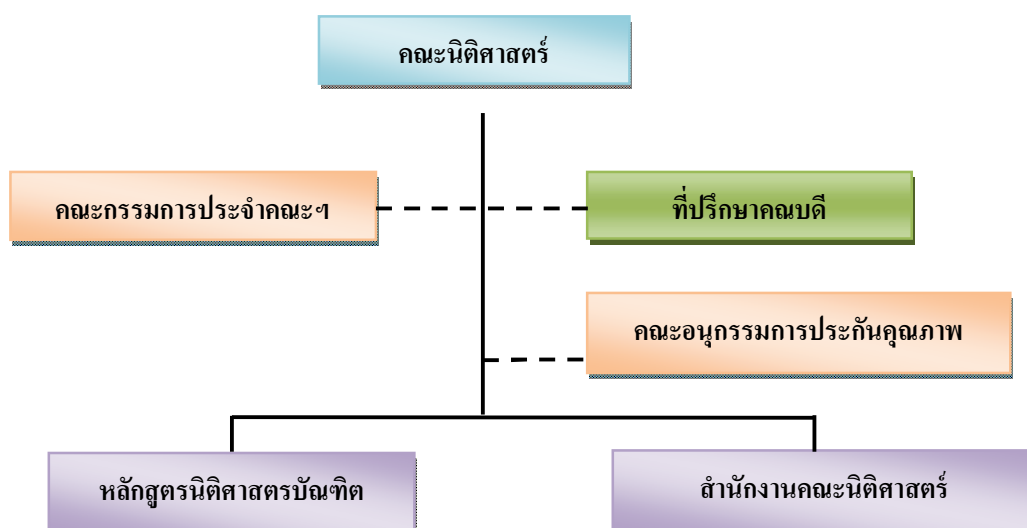
ตารางที่ 3 จำนวนอัตรากำลังจำแนกตามประเภทบุคลากรสายวิชาการและสายสนับสนุน

ประเภทบุคลากร	สายวิชาการ	สายสนับสนุน	รวม
พนักงานมหาวิทยาลัย	18	6	24
ลูกจ้างมหาวิทยาลัย (ลูกจ้างชั่วคราว)	6	7	13
รวม	24	13	37

หมายเหตุ : ข้อมูลจากฝ่ายบริหารกลางและทรัพยากรบุคคล ณ วันที่ 1 สิงหาคม 2562

โครงสร้างองค์กร

คณะนิติศาสตร์ มหาวิทยาลัยทักษิณ มีสำนักงานคณะนิติศาสตร์เป็นหน่วยงานกลางที่มีหน้าที่สนับสนุนและประสานการดำเนินงานของหน่วยงานต่างๆ ทั้งภายในและภายนอกคณะ โดยมีคณบดี รองคณบดี ผู้ช่วยคณบดี และหัวหน้าสำนักงานคณะ ทำหน้าที่บริหารงานภายในคณะ ภายใต้การกำกับของคณะกรรมการประจำคณะนิติศาสตร์และการประเมินจากคณะอนุกรรมการประกันคุณภาพการศึกษา คณะนิติศาสตร์ตลอดจนมีผู้มีส่วนได้ส่วนเสียร่วมเป็นที่ปรึกษาคณะ

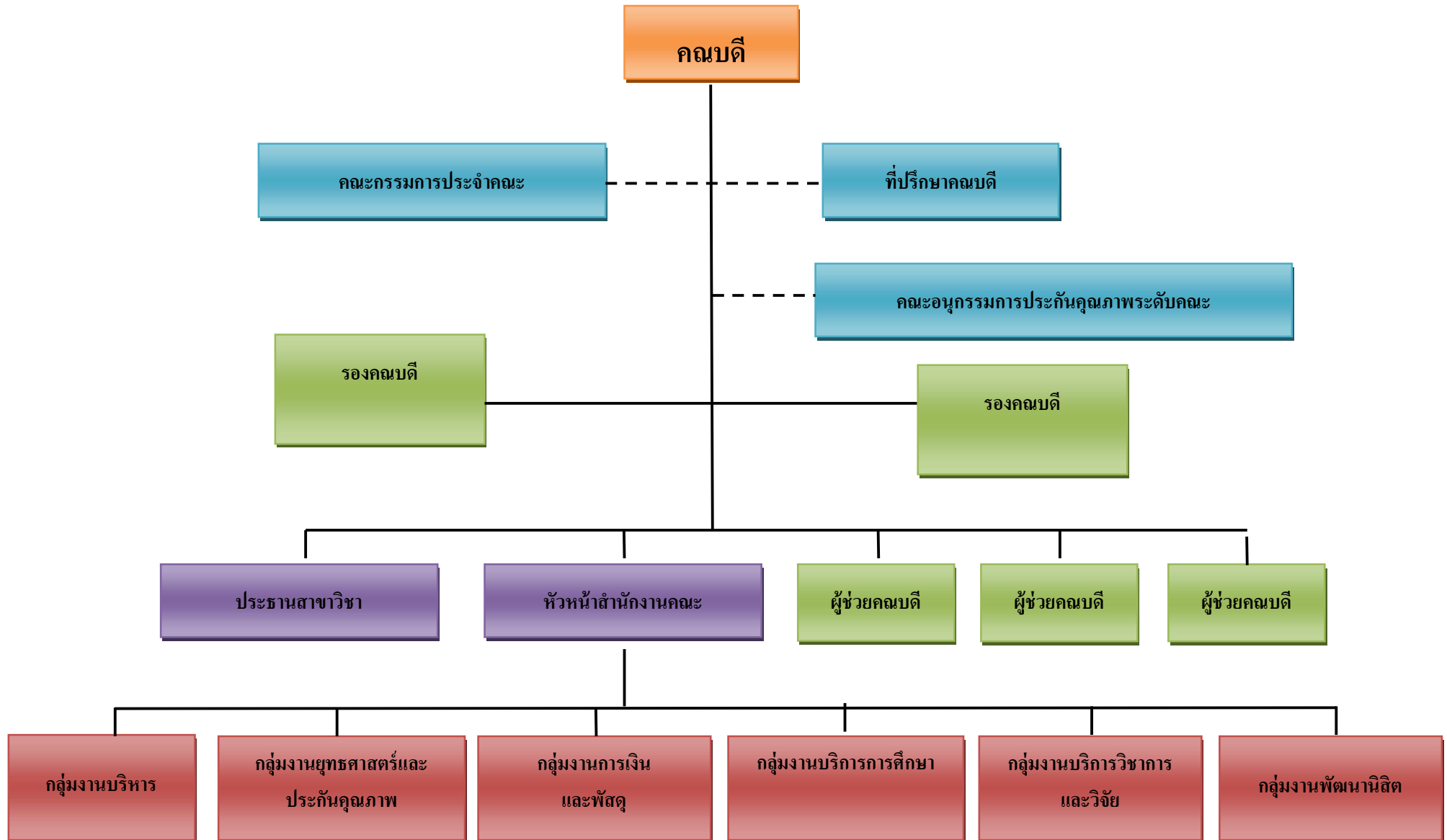


รายชื่อผู้บริหารคณะนิติศาสตร์มหาวิทยาลัยทักษิณ ชุดปัจจุบัน

รายชื่อผู้บริหารคณะนิติศาสตร์

๑. รองศาสตราจารย์กรกฎ ทองชะโชค	คณบดี
๒. อาจารย์ศุภวีรย์ เกลี้ยงจันทร์	รองคณบดี
๓. อาจารย์กฤษฎา อภินวถาวรกุล	รองคณบดี
๔. อาจารย์จิรนนท์ ไชยบุปผา	ผู้ช่วยคณบดี
๕. อาจารย์เจษฎา ทองขาว	ผู้ช่วยคณบดี
๖. ผู้ช่วยศาสตราจารย์พนธิ์ ธีระพันธ์	ผู้ช่วยคณบดี
๗. อาจารย์หทัยกาญจน์ กำเหนิดเพชร	ประธานสาขาวิชานิติศาสตร์
๘. นางสาวดุสิตา แก้วสมบุรณ์	หัวหน้าสำนักงานคณะนิติศาสตร์

โครงสร้างการบริหารคณะนิติศาสตร์



ส่วนที่ 2

การวิเคราะห์สภาพแวดล้อม

การวิเคราะห์สภาพแวดล้อมและประเมินศักยภาพขององค์กรเป็นขั้นตอนสำคัญ เพื่อให้การจัดทำแนวคิดการบริหารคณะนิติศาสตร์ ระยะ 4 ปี(พ.ศ.2560-2564) เป็นไปอย่างมีประสิทธิภาพ สอดคล้องกับสภาพแวดล้อมที่เปลี่ยนแปลงทั้งสภาพแวดล้อมภายในและสภาพแวดล้อมภายนอก ดังนี้

แผนยุทธศาสตร์ชาติ 20 ปี

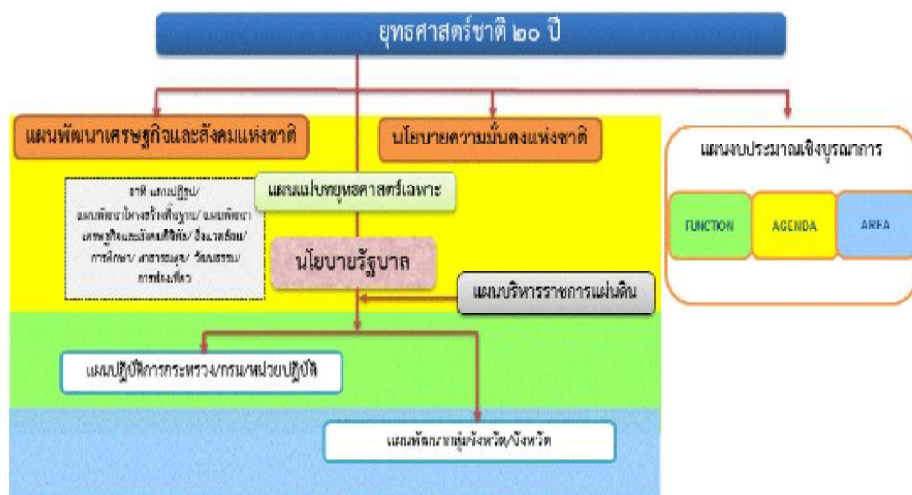
การจัดทำแผนพัฒนาท้องถิ่นสี่ปีของเทศบาลมีความสัมพันธ์กับแผนยุทธศาสตร์ชาติ 20 ปี โดยมุ่งเน้นเพื่อขับเคลื่อนการพัฒนาประเทศไปสู่ความมั่นคง มั่งคั่ง และยั่งยืน โดยแผนยุทธศาสตร์ชาติ 20 ปี ของประเทศไทยกำลังอยู่ระหว่างการการเสนอร่างกรอบยุทธศาสตร์ชาติต่อที่ประชุมคณะกรรมการจัดทำยุทธศาสตร์ชาติ ซึ่งขณะนี้อยู่ระหว่างการดำเนินการปรับปรุงร่างกรอบยุทธศาสตร์ชาติตามมติที่ประชุมคณะกรรมการจัดทำร่างยุทธศาสตร์ชาติ โดยร่างกรอบยุทธศาสตร์ชาติ 20 ปี (พ.ศ. 2560 – 2579) สรุปย่อได้ ดังนี้

ยุทธศาสตร์ชาติ : กรอบการพัฒนาระยะยาว

เพื่อให้บรรลุวิสัยทัศน์
 “ประเทศมีความมั่นคง มั่งคั่ง ยั่งยืน เป็นประเทศพัฒนาแล้ว
 ด้วยการพัฒนาตามปรัชญาของเศรษฐกิจพอเพียง”
 นำไปสู่การพัฒนาให้คนไทยมีความสุข
 และตอบสนองต่อการบรรลุ
 ซึ่งผลประโยชน์แห่งชาติ ในการที่จะพัฒนาคุณภาพชีวิต
 สร้างรายได้ระดับสูงเป็นประเทศพัฒนาแล้ว และสร้าง
 ความสุขของคนไทย **สังคมมีความมั่นคง เสมอภาคและ
 เป็นธรรม** ประเทศสามารถแข่งขันได้ในระบบเศรษฐกิจ



ความเชื่อมโยงของยุทธศาสตร์ชาติกับแผนในระดับต่างๆ



วิสัยทัศน์

วิสัยทัศน์ “ประเทศไทยมีความมั่นคงมั่งคั่งยั่งยืนเป็นประเทศพัฒนาแล้ว ด้วยการพัฒนาตามหลักปรัชญาของเศรษฐกิจพอเพียง”หรือเป็นคติพจน์ประจำชาติว่า “มั่นคงมั่งคั่งยั่งยืน” ทั้งนี้วิสัยทัศน์ดังกล่าวจะต้องสนองตอบต่อผลประโยชน์แห่งชาติอันได้แก่การมีเอกราชอธิปไตยและบูรณภาพแห่งเขตอำนาจรัฐการดำรงอยู่อย่างมั่นคงยั่งยืนของสถาบันหลักของชาติการดำรงอยู่อย่างมั่นคงของชาติและปราศจากจากภัยคุกคามทุกรูปแบบการอยู่ร่วมกันในชาติอย่างสันติสุขเป็นปึกแผ่นมีความมั่นคงทางสังคมท่ามกลางพหุสังคมและการมีเกียรติและศักดิ์ศรีของความเป็นมนุษย์ความเจริญเติบโตของชาติความเป็นธรรมและความอยู่ดีมีสุขของประชาชนความยั่งยืนของฐานทรัพยากรธรรมชาติสิ่งแวดล้อมความมั่นคงทางพลังงานและอาหารความสามารถในการรักษาผลประโยชน์ของชาติภายใต้การเปลี่ยนแปลงของสภาวะแวดล้อมระหว่างประเทศและการอยู่ร่วมกันอย่างสันติประสานสอดคล้องกันด้านความมั่นคงในประชาคมอาเซียนและประชาคมโลกอย่างมีเกียรติและศักดิ์ศรีไม่เป็นภาระของโลก และสามารถเกื้อกูลประเทศที่มีศักยภาพทางเศรษฐกิจที่ดียิ่งกว่า

ยุทธศาสตร์ชาติ

ในการที่จะบรรลุวิสัยทัศน์และทำให้ประเทศไทยพัฒนาไปสู่อนาคตที่พึงประสงค์นั้น จำเป็นจะต้องมีการวางแผนและกำหนดยุทธศาสตร์การพัฒนาในระยะยาวและกำหนดแนวทางการพัฒนาของทุกภาคส่วนให้ขับเคลื่อนไปในทิศทางเดียวกันดังนั้นจึงจำเป็นต้องกำหนดยุทธศาสตร์ชาติในระยะยาวเพื่อถ่ายทอดแนวทางการพัฒนาสู่การปฏิบัติในแต่ละช่วงเวลาอย่างต่อเนื่องและมีการบูรณาการและสร้างความเข้าใจถึงอนาคตของประเทศไทยร่วมกัน และเกิดการรวมพลังของทุกภาคส่วนในสังคมทั้งประชาชนเอกชนประชาสังคมในการขับเคลื่อนการพัฒนาเพื่อการสร้างและรักษาไว้ซึ่งผลประโยชน์แห่งชาติ และบรรลุวิสัยทัศน์ “ประเทศไทยมีความมั่นคงมั่งคั่งยั่งยืนเป็นประเทศพัฒนาแล้วด้วยการพัฒนาตามหลักปรัชญาของเศรษฐกิจพอเพียง” หรือคติพจน์ประจำชาติ “มั่นคงมั่งคั่งยั่งยืน” เพื่อให้ประเทศมีขีดความสามารถในการแข่งขันมีรายได้สูงอยู่ในกลุ่มประเทศพัฒนาแล้วคนไทยมีความสุขอยู่ดีกินดีสังคมมีความมั่นคงเสมอภาคและเป็นธรรมซึ่งยุทธศาสตร์ชาติที่จะใช้เป็นกรอบแนวทางการพัฒนาในระยะ 20 ปีต่อจากนี้ไปจะประกอบด้วย 6 ยุทธศาสตร์ได้แก่ (1) ยุทธศาสตร์ด้านความมั่นคง (2) ยุทธศาสตร์ด้านการสร้างความสามารถในการแข่งขัน (3) ยุทธศาสตร์การพัฒนาและเสริมสร้างศักยภาพคน (4) ยุทธศาสตร์ด้านการสร้างโอกาสความเสมอภาคและเท่าเทียมกันทางสังคม (5) ยุทธศาสตร์ด้านการสร้างการเติบโตบนคุณภาพ

ชีวิตที่เป็นมิตรกับสิ่งแวดล้อมและ (6) ยุทธศาสตร์ด้านการปรับสมดุลและพัฒนาระบบการบริหารจัดการภาครัฐโดยมีสาระสำคัญของแต่ละยุทธศาสตร์สรุปได้ดังนี้

1. ยุทธศาสตร์ด้านความมั่นคงมีเป้าหมายทั้งในการสร้างเสถียรภาพภายในประเทศและช่วยลดและป้องกันภัยคุกคามจากภายนอกรวมทั้งสร้างความเชื่อมั่นในกลุ่มประเทศอาเซียนและประชาคมโลกที่มีต่อประเทศไทยกรอบแนวทางที่ต้องให้ความสำคัญ อาทิ

(1) การเสริมสร้างความมั่นคงของสถาบันหลักและการปกครองระบอบประชาธิปไตยอันมีพระมหากษัตริย์ทรงเป็นประมุข

(2) การปฏิรูปกลไกการบริหารประเทศและพัฒนาความมั่นคงทางการเมืองขจัดคอร์รัปชันสร้างความเชื่อมั่นในกระบวนการยุติธรรม

(3) การรักษาความมั่นคงภายในและความสงบเรียบร้อยภายในตลอดจนการบริหารจัดการความมั่นคงชายแดนและชายฝั่งทะเล

(4) การพัฒนาระบบกลไกมาตรการและความร่วมมือระหว่างประเทศทุกระดับและรักษาคุณภาพความสัมพันธ์กับประเทศมหาอำนาจเพื่อป้องกันและแก้ไขปัญหาคความมั่นคงรูปแบบใหม่

(5) การพัฒนาเสริมสร้างศักยภาพการผนึกกำลังป้องกันประเทศการรักษาความสงบเรียบร้อยภายในประเทศสร้างความร่วมมือกับประเทศเพื่อนบ้านและมิตรประเทศ

(6) การพัฒนาระบบการเตรียมพร้อมแห่งชาติและระบบบริหารจัดการภัยพิบัติรักษาความมั่นคงของฐานทรัพยากรธรรมชาติ สิ่งแวดล้อม

(7) การปรับกระบวนการทำงานของกลไกที่เกี่ยวข้องจากแนวตั้งสู่แนวระนาบมากขึ้น

2. ยุทธศาสตร์ด้านการสร้างความสามารถในการแข่งขันเพื่อให้ประเทศไทยสามารถพัฒนาไปสู่การเป็นประเทศพัฒนาแล้วซึ่งจำเป็นต้องยกระดับผลิตภาพการผลิตและการใช้นวัตกรรมในการเพิ่มความสามารถในการแข่งขันและการพัฒนาอย่างยั่งยืนทั้งในสาขาอุตสาหกรรมเกษตรและบริการการสร้างความมั่นคงและปลอดภัยด้านอาหารการเพิ่มขีดความสามารถทางการค้าและการเป็นผู้ประกอบการรวมทั้งการพัฒนาฐานเศรษฐกิจแห่งอนาคตทั้งนี้ภายใต้กรอบการปฏิรูปและพัฒนาปัจจัยเชิงยุทธศาสตร์ทุกด้านอันได้แก่โครงสร้างพื้นฐานและระบบโลจิสติกส์วิทยาศาสตร์เทคโนโลยีและนวัตกรรมการพัฒนาทุนมนุษย์และการบริหารจัดการทั้งในภาครัฐและภาคธุรกิจเอกชนกรอบแนวทางที่ต้องให้ความสำคัญ อาทิ

(1) การพัฒนาสมรรถนะทางเศรษฐกิจ ได้แก่การรักษาเสถียรภาพเศรษฐกิจและสร้างความเชื่อมั่นการส่งเสริมการค้าและการลงทุนที่อยู่บนการแข่งขันที่เป็นธรรมและรับผิดชอบต่อสังคม ตลอดจนการพัฒนาประเทศสู่ความเป็นชาติการค้าเพื่อให้ได้ประโยชน์จากห่วงโซ่มูลค่าในภูมิภาคและเป็นการยกระดับไปสู่ส่วนบนของห่วงโซ่มูลค่ามากขึ้น

(2) การพัฒนาภาคการผลิตและบริการบนฐานของการพัฒนานวัตกรรมและมีความเป็นมิตรต่อสิ่งแวดล้อมโดยมีการใช้ดิจิทัลและการค้าที่เข้มข้นเพื่อสร้างมูลค่าเพิ่มและขยายกิจกรรมการผลิตและบริการโดยมุ่งสู่ความเป็นเลิศในระดับโลกและในระดับภูมิภาคในอุตสาหกรรมหลายสาขาและในภาคบริการที่หลากหลายตามรูปแบบการดำเนินชีวิตและการดำเนินธุรกิจที่เปลี่ยนไปรวมทั้งเป็นแหล่งอาหารคุณภาพสะอาด และปลอดภัยของโลก

- ภาคเกษตร โดยเสริมสร้างฐานการผลิตให้เข้มแข็งและยั่งยืนเพิ่มขีดความสามารถในการแข่งขันของภาคเกษตรส่งเสริมเกษตรกรรายย่อยให้ปรับไปสู่การทำเกษตรยั่งยืนที่เป็นมิตรกับสิ่งแวดล้อมและรวมกลุ่มเกษตรกรในการพัฒนาอาชีพที่เข้มแข็งและการพัฒนาสินค้าเกษตรที่มีศักยภาพและอาหารคุณภาพสะอาดและปลอดภัย

- ภาคอุตสาหกรรมโดยพัฒนาอุตสาหกรรมศักยภาพยกระดับการพัฒนาอุตสาหกรรมปัจจุบันที่มีศักยภาพสูงและพัฒนาอุตสาหกรรมอนาคตที่มีศักยภาพโดยการใช้ดิจิทัลและการค้ามาเพิ่มมูลค่าและยกระดับห่วงโซ่มูลค่าในระดับสูงขึ้น

- ภาคบริการ โดยขยายฐานการบริการให้มีความหลากหลายมีความเป็นเลิศและเป็นมิตรต่อสิ่งแวดล้อมโดยการยกระดับบริการที่เป็นฐานรายได้เดิมเช่นการท่องเที่ยวและพัฒนาให้ประเทศไทยเป็นศูนย์กลางการให้บริการสุขภาพธุรกิจบริการด้านการเงินและธุรกิจบริการที่มีศักยภาพอื่น ๆ เป็นต้น

(3) การพัฒนาผู้ประกอบการและเศรษฐกิจชุมชนพัฒนาทักษะผู้ประกอบการยกระดับผลิตภาพแรงงานและพัฒนาวิสาหกิจขนาดกลางและขนาดย่อม (SMEs) สู่สากลและพัฒนาวิสาหกิจชุมชนและสถาบันเกษตรกร

(4) การพัฒนาพื้นที่เศรษฐกิจพิเศษและเมืองพัฒนาเขตเศรษฐกิจพิเศษชายแดนและพัฒนาระบบเมืองศูนย์กลางความเจริญจากระบบผังเมืองที่มีประสิทธิภาพและมีส่วนร่วมมีการจัดการสิ่งแวดล้อมเมืองและโครงสร้างพื้นฐานทางสังคมและเศรษฐกิจที่สอดคล้องกับศักยภาพ

(5) การลงทุนพัฒนาโครงสร้างพื้นฐานในด้านการขนส่งด้านพลังงานระบบเทคโนโลยีสารสนเทศและการสื่อสารและการวิจัยและพัฒนา

(6) การเชื่อมโยงกับภูมิภาคและเศรษฐกิจโลกสร้างความเป็นหุ้นส่วนการพัฒนา กับนานาชาติส่งเสริมความร่วมมือกับนานาชาติในการสร้างความมั่นคงด้านต่างๆเพิ่มบทบาทของไทย ในองค์กรระหว่างประเทศรวมถึงสร้างองค์ความรู้ด้านการต่างประเทศ

3. ยุทธศาสตร์การพัฒนาและเสริมสร้างศักยภาพคนเพื่อพัฒนาคนและสังคมไทยให้เป็นรากฐานที่แข็งแกร่งของประเทศมีความพร้อมทางกายใจสติปัญญาที่มีความเป็นสากลมีทักษะการคิดวิเคราะห์อย่างมีเหตุผลมีระเบียบวินัยเคารพกฎหมายมีคุณธรรมจริยธรรมรู้คุณค่าความเป็นไทย มีครอบครัวที่มั่นคงกรอบแนวทางที่ต้องให้ความสำคัญ

(1) การพัฒนาศักยภาพคนตลอดช่วงชีวิตให้สนับสนุนการเจริญเติบโตของประเทศ

(2) การยกระดับคุณภาพการศึกษาและการเรียนรู้ให้มีคุณภาพเท่าเทียมและทั่วถึง

(3) การปลูกฝังระเบียบวินัยคุณธรรมจริยธรรมค่านิยมที่พึงประสงค์

(4) การสร้างเสริมให้คนมีสุขภาพที่ดี

(5) การสร้างความอยู่ดีมีสุขของครอบครัวไทยเสริมสร้างบทบาทของสถาบันครอบครัวในการบ่มเพาะจิตใจให้เข้มแข็ง

4. ยุทธศาสตร์ด้านการสร้างโอกาสความเสมอภาคและเท่าเทียมกันทางสังคมเพื่อเร่งกระจายโอกาสการพัฒนาและสร้างความมั่นคงให้ทั่วถึงลดความเหลื่อมล้ำไปสู่สังคมที่เสมอภาคและเป็นธรรมกรอบแนวทางที่ต้องให้ความสำคัญ

(1) การสร้างความมั่นคงและการลดความเหลื่อมล้ำทางด้านเศรษฐกิจและสังคม

(2) การพัฒนาระบบบริการและระบบบริหารจัดการสุขภาพ

(3) การสร้างสภาพแวดล้อมและนวัตกรรมที่เอื้อต่อการดำรงชีวิตในสังคมสูงวัย

(4) การสร้างความเข้มแข็งของสถาบันทางสังคมทุนทางวัฒนธรรมและความเข้มแข็งของชุมชน

(5) การพัฒนาการสื่อสารมวลชนให้เป็นกลไกในการสนับสนุนการพัฒนา

5. ยุทธศาสตร์ด้านการสร้างการเติบโตบนคุณภาพชีวิตที่เป็นมิตรต่อสิ่งแวดล้อมเพื่อเร่งอนุรักษ์ฟื้นฟูและสร้างความมั่นคงของฐานทรัพยากรธรรมชาติและมีความมั่นคงด้านน้ำรวมทั้งมีความสามารถในการป้องกันผลกระทบและปรับตัวต่อการเปลี่ยนแปลงสภาพภูมิอากาศและภัยพิบัติธรรมชาติและพัฒนามุ่งสู่การเป็นสังคมสีเขียวกรอบแนวทางที่ต้องให้ความสำคัญ อาทิ

(1) การจัดระบบอนุรักษ์ฟื้นฟูและป้องกันการทำลายทรัพยากรธรรมชาติ
(2) การวางระบบบริหารจัดการน้ำให้มีประสิทธิภาพทั้ง 25 ลุ่มน้ำเน้นการปรับระบบการบริหารจัดการอุทกภัยอย่างบูรณาการ

(3) การพัฒนาและใช้พลังงานที่เป็นมิตรกับสิ่งแวดล้อม
(4) การพัฒนาเมืองอุตสาหกรรมเชิงนิเวศและเมืองที่เป็นมิตรกับสิ่งแวดล้อม
(5) การร่วมลดปัญหาโลกร้อนและปรับตัวให้พร้อมกับการเปลี่ยนแปลงสภาพภูมิอากาศ

(6) การใช้เครื่องมือทางเศรษฐศาสตร์และนโยบายการคลังเพื่อสิ่งแวดล้อม

6. ยุทธศาสตร์ด้านการปรับสมดุลและพัฒนาระบบการบริหารจัดการภาครัฐเพื่อให้หน่วยงานภาครัฐมีขนาดที่เหมาะสมกับบทบาทภารกิจมีสมรรถนะสูงมีประสิทธิภาพและประสิทธิผลกระจายบทบาทภารกิจไปสู่ท้องถิ่นอย่างเหมาะสมมีธรรมาภิบาลกรอบแนวทางที่ต้องให้ความสำคัญ อาทิ

(1) การปรับปรุงโครงสร้างบทบาทภารกิจของหน่วยงานภาครัฐให้มีขนาดที่เหมาะสม

(2) การวางระบบบริหารราชการแบบบูรณาการ

(3) การพัฒนาระบบบริหารจัดการกำลังคนและพัฒนาบุคลากรภาครัฐ

(4) การต่อต้านการทุจริตและประพฤติมิชอบ

(5) การปรับปรุงกฎหมายและระเบียบต่างๆให้ทันสมัยเป็นธรรมและเป็นสากล

(6) การพัฒนาระบบการให้บริการประชาชนของหน่วยงานภาครัฐ

(7) การปรับปรุงการบริหารจัดการรายได้และรายจ่ายของภาครัฐ

แผนพัฒนาเศรษฐกิจและสังคมแห่งชาติ ฉบับที่ 12

การจัดทำแผนกลยุทธ์การพัฒนาคณะนิติศาสตร์ มหาวิทยาลัยทักษิณ พ.ศ.๒๕๖๐-๒๕๖๔ ให้มีความสอดคล้องกับทิศทางแผนพัฒนาเศรษฐกิจและสังคมแห่งชาติ ฉบับที่ 12 ซึ่งมีทั้งหมด 10 ยุทธศาสตร์ ดังนี้

ยุทธศาสตร์ที่ 1 การเสริมสร้างและพัฒนาศักยภาพทุนมนุษย์

ยุทธศาสตร์ที่ 2 การสร้างความเป็นธรรมลดความเหลื่อมล้ำในสังคม

ยุทธศาสตร์ที่ 3 การสร้างความเข้มแข็งทางเศรษฐกิจและแข่งขันได้อย่างยั่งยืน

ยุทธศาสตร์ที่ 4 การเติบโตที่เป็นมิตรกับสิ่งแวดล้อมเพื่อการพัฒนาอย่างยั่งยืน

ยุทธศาสตร์ที่ 5 การเสริมสร้างความมั่นคงแห่งชาติเพื่อการพัฒนาประเทศสู่ความมั่งคั่งและยั่งยืน

ยุทธศาสตร์ที่ 6 การบริหารจัดการในภาครัฐ การป้องกันการทุจริตประพฤติมิชอบและธรรมาภิบาลในสังคมไทย

ยุทธศาสตร์ที่ 7 การพัฒนาโครงสร้างพื้นฐานและระบบโลจิสติกส์

ยุทธศาสตร์ที่ 8 การพัฒนาวิทยาศาสตร์ เทคโนโลยี วิจัย และนวัตกรรม

ยุทธศาสตร์ที่ 9 การพัฒนาภาคเมือง และพื้นที่เศรษฐกิจ

ยุทธศาสตร์ที่ 10 ความร่วมมือระหว่างประเทศเพื่อการพัฒนา

กรอบวิสัยทัศน์และเป้าหมาย

กรอบวิสัยทัศน์แผนพัฒนาเศรษฐกิจและสังคมแห่งชาติฉบับที่ 12

จากสถานะของประเทศและบริบทการเปลี่ยนแปลงต่างๆที่ประเทศกำลังประสบอยู่ทำให้การกำหนดวิสัยทัศน์แผนพัฒนาฉบับที่ 12 ยังคงมีความต่อเนื่องจากวิสัยทัศน์แผนพัฒนาฉบับที่ 11 และกรอบหลักการของการวางแผนที่น้อมนำและประยุกต์ใช้หลักปรัชญาของเศรษฐกิจพอเพียงยึดคนเป็นศูนย์กลางของการพัฒนาอย่างมีส่วนร่วมการพัฒนาที่ยึดหลักสมดุลยั่งยืน โดยวิสัยทัศน์ของการพัฒนาในแผนพัฒนาฉบับที่ 12 ต้องให้ความสำคัญกับการกำหนดทิศทางการพัฒนาที่มุ่งสู่การเปลี่ยนผ่านประเทศไทยจากประเทศที่มีรายได้ปานกลางไปสู่ประเทศที่มีรายได้สูงมีความมั่นคงและยั่งยืนสังคมอยู่ร่วมกันอย่างมีความสุขและนำไปสู่การบรรลุวิสัยทัศน์ระยะยาว “มั่นคง มั่งคั่ง ยั่งยืน” ของประเทศ

การกำหนดตำแหน่งทางยุทธศาสตร์ของประเทศ (Country Strategic Positioning)เป็นการกำหนดตำแหน่งทางยุทธศาสตร์ของประเทศที่สอดคล้องกับยุทธศาสตร์ชาติที่ สศช. ได้จัดทำขึ้นประเทศไทยเป็นประเทศรายได้สูงที่มีการกระจายรายได้อย่างเป็นธรรมเป็นศูนย์กลางด้านการขนส่งและโลจิสติกส์ของภูมิภาคสู่ความเป็นชาติการค้าและบริการ (Trading and Service Nation) เป็นแหล่งผลิตสินค้าเกษตรอินทรีย์และเกษตรปลอดภัยแหล่งอุตสาหกรรมสร้างสรรค์และมีนวัตกรรมสูงที่เป็นมิตรต่อสิ่งแวดล้อม

เป้าหมาย

1. การหลุดพ้นจากกับดักประเทศรายได้ปานกลางสู่รายได้สูง

- (1) เศรษฐกิจขยายตัวเฉลี่ยไม่ต่ำกว่าร้อยละ 5.0
- (2) ผลิตภัณฑ์มวลรวมในประเทศต่อหัว (GDP Per Capita) และรายได้ประชาชาติต่อหัว (GNP Per Capita) ณ สิ้นแผนพัฒนาฉบับที่ 12 ในปี 2556 เพิ่มขึ้นเป็น 317,051 บาท (9,325 ดอลลาร์ สหรัฐ) และ 301,199 บาท (8,859 ดอลลาร์ สหรัฐ) ต่อคนต่อปี
- (3) ผลผลิตภาพการผลิตเพิ่มขึ้นไม่ต่ำกว่าเฉลี่ยร้อยละ 2.5 ต่อปี
- (4) การลงทุนรวมขยายตัวไม่ต่ำกว่าเฉลี่ยร้อยละ 8.0 (การขยายตัวของการลงทุนภาครัฐไม่ต่ำกว่าร้อยละ 10.0 และการลงทุนของภาคเอกชนขยายตัวไม่ต่ำกว่าเฉลี่ยร้อยละ 7.5 ในขณะที่ปริมาณการส่งออกขยายตัวเฉลี่ยไม่ต่ำกว่าร้อยละ 4.0 ต่อปี)

2. การพัฒนาศักยภาพคนให้สนับสนุนการเจริญเติบโตของประเทศและการสร้างสังคมสูงวัยอย่างมีคุณภาพ

- (1) ประชาชนทุกช่วงวัยมีความมั่นคงทางด้านเศรษฐกิจและสังคม (Socio-Economic Security) และมีคุณภาพชีวิตที่ดีขึ้น
- (2) การศึกษาและการเรียนรู้ได้รับการพัฒนาคุณภาพ
- (3) สถาบันทางสังคมมีความเข้มแข็งเป็นฐานรากที่เอื้อต่อการพัฒนาคน

3. การลดความเหลื่อมล้ำในสังคม

- (1) การกระจายรายได้มีความเท่าเทียมกันมากขึ้น
- (2) บริการทางสังคมมีคุณภาพและมีการกระจายอย่างทั่วถึง

4. การสร้างการเจริญเติบโตทางเศรษฐกิจและสังคมที่เป็นมิตรกับสิ่งแวดล้อม

(1) รักษาความมั่นคงของฐานทรัพยากรสร้างสมดุลระหว่างการอนุรักษ์และการใช้ประโยชน์อย่างยั่งยืนและเป็นธรรม

(2) ขับเคลื่อนประเทศสู่เศรษฐกิจและสังคมที่เป็นมิตรต่อสิ่งแวดล้อม

(3) เพิ่มขีดความสามารถในการรับมือภัยพิบัติและการเปลี่ยนแปลงสภาพภูมิอากาศ

(4) เพิ่มประสิทธิภาพและเสริมสร้างธรรมาภิบาลในการบริหารจัดการทรัพยากรธรรมชาติและสิ่งแวดล้อม

(5) มีการบริหารจัดการน้ำให้สมดุลระหว่างการอุปสงค์และอุปทานของน้ำ

5. การบริหารราชการแผ่นดินที่มีประสิทธิภาพ

(1) การบริหารงานภาครัฐที่โปร่งใสเป็นธรรมมีประสิทธิภาพและมีส่วนร่วม

(2) ขจัดการทุจริตคอร์รัปชัน

(3) มีการกระจายอำนาจที่เหมาะสม

แนวทางการพัฒนา

การยกระดับศักยภาพการแข่งขันและการหลุดพ้นกับดักรายได้ปานกลางสู่รายได้สูง

1. การส่งเสริมด้านการวิจัยและพัฒนาพัฒนาสถานะแวดล้อมของการพัฒนาวิทยาศาสตร์ เทคโนโลยีวิจัยและนวัตกรรมทั้งด้านการลงทุนในการวิจัยและพัฒนาด้านบุคลากรวิจัยด้านโครงสร้างพื้นฐานและด้านการบริหารจัดการรวมทั้งสนับสนุนและผลักดันให้ผู้ประกอบการมีบทบาทหลักด้านเทคโนโลยีและนวัตกรรมตลอดจนผลักดันงานวิจัยและพัฒนาให้ใช้ประโยชน์อย่างแท้จริงทั้งเชิงพาณิชย์และสาธารณะ โดยให้ความคุ้มครองทรัพย์สินทางปัญญา

2. การพัฒนาผลิตภาพแรงงานสร้างความร่วมมือระหว่างภาครัฐและภาคเอกชนในการพัฒนากำลังคนและแรงงานให้มีทักษะความรู้และสมรรถนะที่สอดคล้องกับความต้องการของตลาดและรองรับการเปิดเสรีของประชาคมอาเซียน โดยยกระดับและพัฒนาสมรรถนะแรงงานไทยด้วยเทคโนโลยีเร่งรัดให้แรงงานทั้งระบบมีการเรียนรู้ขั้นพื้นฐานเพื่อสามารถแข่งขันในตลาดแรงงานได้ สนับสนุนให้แรงงานและปัจจัยการผลิตมีความยืดหยุ่นในการเคลื่อนย้ายระหว่างสาขาการผลิตและระหว่างพื้นที่การผลิตเพื่อให้แรงงานสามารถเคลื่อนย้ายไปสู่สาขาการผลิตที่มีผลิตภาพการผลิตสูงสุดและสนับสนุนให้ผู้ประกอบการในภาคอุตสาหกรรมและบริการจัดทำกรอบคุณวุฒิวิชาชีพและมาตรฐานฝีมือแรงงานให้เป็นมาตรฐานที่เชื่อมโยงกันเพื่อยกระดับทักษะของแรงงานไทย

3. การส่งเสริมผู้ประกอบการที่เข้มแข็งและพาณิชย์ดิจิทัลพัฒนาขีดความสามารถของผู้ประกอบการให้มีความยืดหยุ่นสามารถปรับตัวและดำเนินธุรกิจท่ามกลางการดำเนินนโยบายและมาตรการการกีดกันทางการค้าในรูปแบบต่างๆ เพิ่มสัดส่วนความเป็นเจ้าของของคนไทยและสนับสนุนให้มีการขยายตลาดที่มีแบรนด์สินค้าและช่องทางการตลาดที่เป็นของตนเองมากขึ้น ตลอดจนพัฒนาต่อยอดอุตสาหกรรมและบริการเพื่อเข้าสู่การเป็นศูนย์กลางการผลิตบริการและอุตสาหกรรมดิจิทัล

4. การลงทุนโครงสร้างพื้นฐานเร่งลงทุนและพัฒนาโครงสร้างพื้นฐานด้านการคมนาคมขนส่งเพื่อเชื่อมโยงพื้นที่เศรษฐกิจในประเทศและต่างประเทศทั้งการพัฒนาและปรับปรุงโครงข่ายรถไฟให้เป็นโครงข่ายหลักในการเดินทางและขนส่งของประเทศพัฒนาโครงข่ายระบบขนส่งสาธารณะและโครงข่ายทางหลวงพิเศษระหว่างเมืองขยายขีดความสามารถท่าอากาศยานหลักของประเทศพัฒนาท่าเรือที่มีศักยภาพให้เป็นท่าเรืออิเล็กทรอนิกส์เต็มรูปแบบรวมทั้งพัฒนาและปรับปรุงระบบโทรคมนาคมของประเทศ ตลอดจนสนับสนุนการพัฒนาด้านอุตสาหกรรมที่เกิดจากลงทุนด้านโครงสร้างพื้นฐานเช่นอุตสาหกรรมซ่อมบำรุงและผลิตชิ้นส่วนอากาศยานและอุตสาหกรรมระบบรางเป็นต้นเพื่อสร้างโอกาสทางเศรษฐกิจให้กับประเทศในการเป็นฐานการผลิตในภูมิภาคอาเซียน

5. การปรับโครงสร้างการผลิตปรับโครงสร้างการผลิตภาคเกษตรโดยการปรับเปลี่ยนจากการผลิตสินค้าเกษตรขั้นปฐมเป็นสินค้าเกษตรแปรรูปที่มีมูลค่าสูงมีคุณภาพและมาตรฐานสากลสามารถสร้างความเชื่อมโยงทางด้านวัตถุดิบกับประเทศเพื่อนบ้านและลดระดับการผลิตสินค้าขั้นปฐมที่สูญเสียขีดความสามารถในการแข่งขันลงสู่ระดับที่จำเป็นสำหรับการสร้างความมั่นคงทางด้านอาหารและพลังงานจัดระบบการผลิตให้สอดคล้องกับศักยภาพพื้นที่และความต้องการของตลาดตั้งแต่ต้นน้ำถึงปลายน้ำทั้งด้านกายภาพและเศรษฐกิจรวมทั้งส่งเสริมการรวมกลุ่มทางการเกษตรจากกิจการเจ้าของคนเดียวเป็นการประกอบการในลักษณะสหกรณ์ห้างหุ้นส่วนและบริษัทเพื่อให้เกิดการประหยัดจากขนาดพิจารณาพันธุ์พืชที่เหมาะสมกับศักยภาพของพื้นที่และแหล่งน้ำใช้เทคโนโลยีการผลิตในระดับที่เหมาะสมใช้กลไกตลาดในการป้องกันความเสี่ยง ตลอดจนส่งเสริมและเร่งขยายผลแนวคิดการทำเกษตรตามหลักปรัชญาของเศรษฐกิจพอเพียงและระบบเกษตรกรรมยั่งยืนปรับโครงสร้างการผลิตภาคบริการโดยเร่งพัฒนาระบบคมนาคมขนส่งให้เกิดความเชื่อมโยงกันเป็นโครงข่ายทั้งทางบกทางน้ำและทางอากาศเร่งพัฒนาท่าเทียบเรือขนาดใหญ่เพื่อรองรับการเติบโตของการท่องเที่ยวทางทะเลปรับปรุงแก้ไขกฎหมายที่เกี่ยวข้องกับการ

ท่องเที่ยวให้ครอบคลุมและทันสมัยทั้งการควบคุมกิจกรรมต่างๆเกี่ยวกับการท่องเที่ยวและส่งเสริมการท่องเที่ยวและกำหนดและจัดทำกฎหมายเพื่อยกระดับมาตรฐานการท่องเที่ยวของไทยสู่สากล และรองรับการพัฒนาการท่องเที่ยวให้สามารถแข่งขันได้ในระดับนานาชาติรวมทั้งส่งเสริมการพัฒนาเชิงพื้นที่ในลักษณะกลุ่มคลัสเตอร์ท่องเที่ยวโดยสนับสนุนการพัฒนาด้านการท่องเที่ยวของพื้นที่ที่มีความเชื่อมโยงทั้งทางกายภาพวิถีชีวิต/วัฒนธรรมท้องถิ่นและกิจกรรมการท่องเที่ยว ตลอดจนส่งเสริมการสร้างเชื่อมโยงด้านการท่องเที่ยวในภูมิภาคอาเซียนทั้งประเทศที่มีพรมแดนติดกันและประเทศที่มีโครงข่ายคมนาคมขนส่งเชื่อมโยงกันเพื่อให้เกิดการพัฒนาแบบองค์รวมทั้งระบบพัฒนาต่ออุตสาหกรรมอนาคตเพื่อเป็นแหล่งการถ่ายทอดเทคโนโลยีเชื่อมโยงการผลิตกับอุตสาหกรรมที่เป็นฐานรายได้ประเทศและเป็นกลไกการขับเคลื่อนเศรษฐกิจไทยให้เข้าสู่การเป็นศูนย์กลางการผลิตและบริการทั้งในระดับอนุภูมิภาคและในภูมิภาคอาเซียนพัฒนาโครงสร้างพื้นฐานที่สนับสนุนการขยายตัวด้านการค้าการลงทุนเช่น โลจิสติกส์และพลังงานรวมทั้งปัจจัยสนับสนุนการลงทุนอื่นๆเช่นลดอุปสรรคการเคลื่อนย้ายเงินทุนระหว่างประเทศเป็นต้น ส่งเสริมการนำเทคโนโลยีและนวัตกรรมมาประยุกต์ใช้ทั้งภาคการผลิตการตลาดการบริหารจัดการการเงินและ โลจิสติกส์เชื่อมโยงเศรษฐกิจดิจิทัลในการอำนวยความสะดวกทางการค้าการลงทุนด้วยระบบอิเล็กทรอนิกส์และสนับสนุนการลงทุนเพื่อสร้างเศรษฐกิจและสังคมแห่งปัญญาและการเรียนรู้มุ่งเน้นการพัฒนาธุรกิจเชิงสร้างสรรค์การลงทุนที่ใช้เทคโนโลยีขั้นสูงและเป็นมิตรกับสิ่งแวดล้อมการประหยัดพลังงานและการใช้พลังงานทดแทนการลงทุนด้านการวิจัยและพัฒนาเชิงพาณิชย์การจัดตั้งสำนักงานใหญ่ข้ามประเทศบริษัทการค้าระหว่างประเทศรวมทั้งการให้ความสำคัญเรื่องความรับผิดชอบต่อสังคมและการตอบแทนผู้สังคมขององค์กรและกิจการเพื่อสังคม

การพัฒนาศักยภาพคนตามช่วงวัยและการปฏิรูประบบเพื่อสร้างสังคมสูงวัยอย่างมีคุณภาพ

1. การพัฒนาศักยภาพคนในทุกช่วงวัยให้สนับสนุนการเจริญเติบโตของประเทศโดยช่วงวัยเด็กตั้งแต่แรกเกิดให้มีพัฒนาการที่สมวัยในทุกด้านวัยเรียนวัยรุ่นให้มีทักษะการเรียนรู้ทักษะชีวิตสามารถอยู่ร่วมกับผู้อื่นภายใต้บริบทสังคมที่เป็นพหุวัฒนธรรมวัยแรงงานให้มีการพัฒนาระดับสมรรถนะฝีมือแรงงานเพื่อสร้างผลิตภาพเพิ่มให้กับประเทศวัยผู้สูงอายุให้มีการทำงานที่เหมาะสมตามศักยภาพและประสบการณ์มีรายได้ในการดำรงชีวิตมีการสร้างเสริมและฟื้นฟูสุขภาพเพื่อป้องกันหรือชะลอความทุพพลภาพและโรคเรื้อรังต่างๆที่จะก่อให้เกิดภาวะแก่ปัจเจกบุคคลครอบครัวและระบบบริการสุขภาพ

2. การยกระดับคุณภาพการศึกษาและการเรียนรู้ให้มีคุณภาพเท่าเทียมและทั่วถึงโดย

(1) ปฏิรูประบบบริหารจัดการทางการศึกษาโดยปรับระบบบริหารจัดการการศึกษาใหม่เพื่อสร้างความรับผิดชอบต่อผลลัพธ์ (Accountability)

(2) ปฏิรูประบบการคลังด้านการศึกษาเพื่อเพิ่มคุณภาพและประสิทธิภาพการจัดการศึกษาโดยการจัดสรรงบประมาณตรงสู่ผู้เรียนส่งเสริมการมีส่วนร่วมจากภาคเอกชนในการจัดการศึกษา

(3) พัฒนาคุณภาพครูทั้งระบบตั้งแต่กระบวนการผลิตสรรหาและการคัดเลือกให้ได้คนดีคนเก่งรวมทั้งระบบการประเมินและรับรองคุณภาพที่เน้นผลลัพธ์จากตัวผู้เรียนและ

(4) ปฏิรูประบบการเรียนรู้โดยมุ่งจัดการเรียนรู้เพื่อสร้างสมรรถนะกำลังคนทั้งระบบการศึกษาตั้งแต่ระดับปฐมศึกษาจนถึงการเรียนรู้ตลอดชีวิตพัฒนาสื่อเพื่อการเรียนรู้ปรับหลักสูตรและผลิตกำลังคนให้สอดคล้องกับการเปลี่ยนแปลงและความต้องการของตลาดการวิจัยและเทคโนโลยีและสื่อเพื่อการเรียนรู้

3. การพัฒนาด้านสุขภาพโดยส่งเสริมการพัฒนาเทคโนโลยีและนวัตกรรมทางการแพทย์เพื่อรองรับการเป็นสังคมผู้สูงอายุทั้งในด้านผลิตภัณฑ์สุขภาพและที่อยู่อาศัยสำหรับผู้สูงอายุยกระดับการบริหารจัดการระบบสุขภาพเพื่อลดความเหลื่อมล้ำและสร้างความยั่งยืนในระยะยาวโดยพัฒนาระบบข้อมูลสารสนเทศเพื่อการบริหารทรัพยากรด้านสาธารณสุขบูรณาการระบบหลักประกันสุขภาพภาครัฐให้เกิดความเป็นเอกภาพในการบริหารจัดการและการใช้ทรัพยากรและส่งเสริมการอภิบาลระบบสุขภาพในรูปแบบเครือข่ายที่มีการใช้ทรัพยากรร่วมกันพัฒนาศักยภาพของประเทศไทยสู่การเป็นศูนย์กลางสุขภาพนานาชาติทั้งในด้านศูนย์กลางบริการสุขภาพ (Medical Service Hub) ศูนย์กลางบริการเพื่อส่งเสริมสุขภาพ

(Wellness Hub) ศูนย์กลางยาและผลิตภัณฑ์เพื่อสุขภาพ (Product Hub) และศูนย์กลางบริการวิชาการและงานวิจัย (Academic Hub) เพื่อนำรายได้กลับมาใช้ยกระดับคุณภาพบริการสาธารณสุขสุขภาพในประเทศไทยรวมทั้งส่งเสริมการให้ความสำคัญกับมิติสุขภาพในทุกนโยบายสาธารณะ (Health in All Policies) เพื่อให้การขับเคลื่อนนโยบายของทุกภาคส่วนตระหนักถึงผลกระทบของนโยบายสาธารณะที่มีต่อสุขภาพของประชาชน

4. การสร้างสภาพแวดล้อมและนวัตกรรมที่เอื้อต่อการดำรงชีพในสังคมสูงวัย โดยการปรับปรุงสภาพแวดล้อมและความจำเป็นทางกายภาพให้เหมาะกับวัยและการพัฒนาระบบการดูแลผู้สูงอายุในรูปแบบที่หลากหลายทั้งในด้านการจัดบริการสุขภาพและสวัสดิการสังคมอย่างบูรณาการ โดยการมีส่วนร่วมของทุกภาคส่วนอย่างต่อเนื่องรวมทั้งพัฒนาชุมชนที่มีศักยภาพและความพร้อมให้เป็นต้นแบบของการดูแลผู้สูงอายุเพื่อขยายผลไปสู่ชุมชนอื่นตลอดจนการพัฒนาวัฒนธรรมในการใช้ชีวิตประจำวันสำหรับผู้สูงอายุ

การลดความเหลื่อมล้ำทางสังคม

1. การยกระดับรายได้และสร้างโอกาสในการประกอบอาชีพมุ่งเน้นการเพิ่มผลิตภาพแรงงานโดยสนับสนุนให้แรงงานมีโอกาสเข้าถึงการเรียนรู้และพัฒนาทักษะฝีมือแรงงานอย่างมีมาตรฐานปรับโครงสร้างค่าจ้างแรงงานให้ชัดเจนและสะท้อนทักษะฝีมือแรงงานอย่างแท้จริงเร่งผลักดันให้การใช้ระบบมาตรฐานคุณวุฒิวิชาชีพและมาตรฐานฝีมือแรงงานในทางปฏิบัติอย่างเป็นทางการนอกจากนี้เพิ่มผลิตภาพทางการผลิตของเกษตรกรรายย่อยโดยสนับสนุนการวิจัยและพัฒนาและการผลิตทางการเกษตรที่สอดคล้องกับพื้นที่สร้างหลักประกันรายได้แทนการอุดหนุนด้านราคาสินค้าเกษตรลดต้นทุนทางการเกษตรโดยสนับสนุนปัจจัยการผลิต

2. การจัดบริการทางสังคมให้ทุกคนตามสิทธิขั้นพื้นฐานและเน้นการสร้างภูมิคุ้มกันระดับปัจเจก โดย (1) พัฒนาระบบบริการสาธารณะให้มีคุณภาพและมีช่องทางการเข้าถึงอย่างหลากหลาย โดยเฉพาะระบบบริการสาธารณสุขและการศึกษาขั้นพื้นฐานสวัสดิการสังคมและกระบวนการยุติธรรม (2) สนับสนุนการจัดหาที่อยู่อาศัยของผู้มีรายได้น้อยและการเข้าถึงระบบสาธารณสุขปโภคกำหนดเป็นนโยบายที่อยู่อาศัยแห่งชาติและเมืองน่าอยู่พัฒนาโครงการที่อยู่อาศัยแก้ปัญหาชุมชนแออัดในเมืองโดยดำเนินการร่วมกับภาคธุรกิจเอกชนและ (3) การจัดรูปแบบสวัสดิการพื้นฐานที่จำเป็นและเหมาะสมตามกลุ่มเป้าหมาย

(Customized Welfare) ที่คำนึงถึงฐานะทางเศรษฐกิจและสังคมที่แตกต่างกัน โดยมีแนวทางการรับภาระค่าใช้จ่ายร่วมกัน (Cost Sharing)

3. การสร้างความเสมอภาคในการเข้าถึงทรัพยากรโดยปฏิรูปที่ดินเพื่อการเกษตรสนับสนุนให้เกษตรกรรายย่อยที่ไร้ที่ดินทำกินและยากจนได้มีที่ดินเป็นของตนเองหรือมีสิทธิทำกินในที่ดินปฏิรูประบบการบริหารจัดการน้ำอย่างเป็นระบบและเข้าถึงพื้นที่เป้าหมายได้อย่างแท้จริงด้วยการผลักดัน พรบ. ทรัพยากรน้ำ พ.ศ. และบูรณาการแผนงานและงบประมาณร่วมกันของหน่วยงานและสร้างกระบวนการมีส่วนร่วมรวมทั้งปรับโครงสร้างภาษีที่เป็นธรรมเช่นภาษีที่ดินและสิ่งปลูกสร้างภาษีมรดกและภาษีสิ่งแวดล้อม เป็นต้น

4. การเข้าถึงกระบวนการยุติธรรมอย่างเสมอภาคการคุ้มครองสิทธิขั้นพื้นฐานและการเข้าถึงกระบวนการยุติธรรมอย่างเท่าเทียมโดยการเสริมศักยภาพและความเข้มแข็งด้านกฎหมายให้แก่ประชาชนรวมทั้งการปรับปรุงและบังคับใช้กฎหมายเพื่อลดปัญหาความเหลื่อมล้ำเช่นกฎหมายป่าชุมชนกฎหมายภาษีมรดกกฎหมายที่ดิน เป็นต้น

การรองรับการเชื่อมโยงภูมิภาคและความเป็นเมือง

1. การลงทุนด้านโครงสร้างพื้นฐานและสิ่งอำนวยความสะดวกของเมืองเตรียมความพร้อมรองรับความเป็นเมืองทั้งด้านการบริหารจัดการด้านผังเมืองด้านสาธารณูปโภคสาธารณูปการระบบคมนาคมขนส่งระบบบริหารจัดการสิ่งแวดล้อมระบบการศึกษาและระบบสาธารณสุขที่ได้มาตรฐานมีคุณภาพและเพียงพอต่อความต้องการของคนในเมืองรวมทั้งเสริมสร้างความสามารถในการบริหารจัดการเมืองตามระดับการพัฒนา

2. การพัฒนาด้านการขนส่งและโลจิสติกส์เชื่อมโยงกับเพื่อนบ้านส่งเสริมและเร่งรัดการพัฒนากระบวนการบริหารจัดการโลจิสติกส์ของประเทศเพื่อเพิ่มความสามารถในการแข่งขันของประเทศทั้งด้านการค้าการลงทุนและการบริการ โดยคำนึงถึงการเป็นมิตรต่อสิ่งแวดล้อม (Green Logistics) สนับสนุนให้เกิดความร่วมมือในห่วงโซ่อุปทานและปรับปรุงกฎหมายกฎระเบียบรวมทั้งปรับลดกระบวนการด้านอำนวยความสะดวกทางการค้าขนส่งและโลจิสติกส์ให้มีความสะดวกและมีประสิทธิภาพต่อภาครัฐกิจอย่างแท้จริง

3. การส่งเสริมการลงทุนการค้าชายแดนและการจัดตั้งเขตพัฒนาเศรษฐกิจพิเศษให้มีความสำคัญกับนโยบายส่งเสริมการลงทุนและการค้าชายแดนเพื่อดึงดูดให้นักลงทุนในภูมิภาคเข้ามาลงทุนในไทยและประเทศเพื่อนบ้านรวมทั้งส่งเสริมการจัดตั้งเขตพัฒนาเศรษฐกิจพิเศษในพื้นที่ชายแดนโดยให้ความสำคัญกับการลงทุนโครงสร้างพื้นฐานการส่งเสริมการลงทุนและสิทธิประโยชน์การบริหารจัดการแรงงานต่างด้าวและการให้บริการจุดเดียวเบ็ดเสร็จเพื่อช่วยอำนวยความสะดวกด้านการค้าชายแดนและการผ่านแดนระหว่างไทยกับประเทศในภูมิภาคมากขึ้น

การสร้างความเจริญเติบโตทางเศรษฐกิจและสังคมอย่างเป็นมิตรกับสิ่งแวดล้อม

1. การรักษาทุนทางธรรมชาติเพื่อการเติบโตสีเขียวใช้ประโยชน์จากทุนธรรมชาติโดยคำนึงถึงขีดจำกัดและศักยภาพในการฟื้นตัวปกป้องรักษาทรัพยากรป่าไม้โดยสนธิกำลังของทุกภาคส่วนนำระบบสารสนเทศมาใช้ในการบริหารจัดการบังคับใช้กฎหมายอย่างมีประสิทธิภาพและเป็นธรรมเพิ่มพื้นที่ป่าไม้โดยส่งเสริมการปลูกไม้มีค่าทางเศรษฐกิจระยะยาวอนุรักษ์และใช้ประโยชน์ความหลากหลายทางชีวภาพอย่างยั่งยืนและแบ่งปันผลประโยชน์อย่างเป็นธรรมรวมทั้งผลักดันแนวทางการประเมินมูลค่าของระบบนิเวศและการสร้างรายได้จากการอนุรักษ์จัดสรรที่ดินให้แก่ผู้ยากไร้กระจายการถือครองที่ดินจัดทำฐานข้อมูลที่ดินเพื่อการบริหารจัดการอย่างเป็นระบบการจัดเก็บภาษีที่ดินในอัตราก้าวหน้ากำหนดเพดานการถือครองที่ดินที่เหมาะสมและกำหนดมาตรการป้องกันการถือครองที่ดินของคนต่างชาติบริหารจัดการน้ำเพื่อให้เกิดความยั่งยืนบูรณาการระหว่างหน่วยงานอย่างเป็นระบบสร้างศูนย์ข้อมูลทรัพยากรน้ำจัดตั้งองค์กรบริหารจัดการน้ำในระดับพื้นที่เช่นคณะกรรมการลุ่มน้ำและองค์กรผู้นำคุ้มครองทรัพยากรทางทะเลและชายฝั่งลดความขัดแย้งเชิงนโยบายระหว่างการพัฒนาโครงสร้างพื้นฐานการท่องเที่ยวการประมงและวิถีชีวิตของชุมชนบริหารจัดการแร่โดยกำหนดปริมาณที่เหมาะสมในการนำแร่มาใช้ประโยชน์คำนึงถึงความจำเป็นและมูลค่าในอนาคตบังคับใช้มาตรการควบคุมผลกระทบจากการทำเหมืองแร่ที่ก่อมลพิษต่อสภาพแวดล้อมและสุขภาพอนามัยของประชาชน

2. การส่งเสริมการบริโภคที่เป็นมิตรกับสิ่งแวดล้อมสร้างระบบหมุนเวียนวัสดุที่ใช้แล้วที่มีประสิทธิภาพขับเคลื่อนสู่ Zero Waste Society ผ่านมาตรการต่างๆเช่นการปฏิรูประบบภาษีและค่าธรรมเนียมเพื่อสิ่งแวดล้อมการศึกษาเพื่อสิ่งแวดล้อมมาตรฐานและฉลากสินค้าเป็นต้น

3. การส่งเสริมการผลิตการลงทุนและการสร้างงานสีเขียวเพื่อยกระดับประเทศสู่เศรษฐกิจและสังคมที่เป็นมิตรกับสิ่งแวดล้อมพัฒนาอุตสาหกรรมสีเขียวส่งเสริมผู้ประกอบการให้สามารถ

ปรับระบบห่วงโซ่อุปทานหรือห่วงโซ่คุณค่าที่เป็นมิตรกับสิ่งแวดล้อม (Green Supply Chain/Green Value Chain) ส่งเสริมการทำการเกษตรกรรมยั่งยืนรวมทั้งส่งเสริมภาคบริการที่มีผลกระทบต่อสิ่งแวดล้อมน้อย เพื่อให้ประเทศไทยมีศักยภาพให้มีบทบาทมากขึ้นในการขับเคลื่อนเศรษฐกิจ

4. การจัดการมลพิษและรักษาคุณภาพสิ่งแวดล้อมด้วยการเร่งรัดการควบคุมมลพิษทั้งทางอากาศขยะน้ำเสียและของเสียอันตรายที่เกิดจากการผลิตและบริการเพื่อสร้างคุณภาพสิ่งแวดล้อมที่ดีให้กับประชาชนเร่งรัดแก้ไขปัญหาการจัดการขยะเป็นลำดับแรกโดยส่งเสริมให้เกิดกลไกการคัดแยกขยะเพื่อนำกลับมาใช้ใหม่ให้มากที่สุดเร่งกำจัดขยะมูลฝอยตกค้างสะสมในสถานที่กำจัดในพื้นที่วิกฤตสร้างรูปแบบการจัดการขยะมูลฝอยและของเสียอันตรายที่เหมาะสมเน้นการแปรรูปเป็นพลังงานสร้างวินัยของคนในชาติมุ่งสู่การจัดการที่ยั่งยืนโดยให้ความรู้แก่ประชาชนและการบังคับใช้กฎหมาย

5. การพัฒนาความร่วมมือด้านสิ่งแวดล้อมระหว่างประเทศผลักดันการจัดทำแผนแม่บทการบริหารจัดการทรัพยากรธรรมชาติและสิ่งแวดล้อมของอาเซียนหาแนวทางความร่วมมือกับอาเซียนและอนุภูมิภาคลุ่มน้ำโขงในประเด็นการขนส่งข้ามพรมแดนการเคลื่อนย้ายแรงงานการบริหารจัดการพลังงานและการบริหารจัดการทรัพยากรธรรมชาติ

6. การเพิ่มขีดความสามารถในการปรับตัวเพื่อรองรับการเปลี่ยนแปลงสภาพภูมิอากาศและการบริหารจัดการเพื่อลดความเสี่ยงด้านภัยพิบัติเพิ่มขีดความสามารถในการรับมือและปรับตัวต่อการเปลี่ยนแปลงสภาพภูมิอากาศเพิ่มศักยภาพในการลดการปล่อยก๊าซเรือนกระจกให้กับทุกภาคส่วนส่งเสริมการวิจัยและพัฒนาทางวิทยาศาสตร์เทคโนโลยีและนวัตกรรมเพื่อลดผลกระทบและปรับตัวต่อการเปลี่ยนแปลงสภาพภูมิอากาศพัฒนาระบบฐานข้อมูลและระบบการเตือนภัยตลอดจนส่งเสริมความร่วมมือระหว่างประเทศด้านการเปลี่ยนแปลงสภาพภูมิอากาศและภัยพิบัติทางธรรมชาติให้ความสำคัญกับการป้องกันน้ำท่วมวางแผนป้องกันเมืองและพื้นที่ชายฝั่งพัฒนาเมืองที่สามารถปรับตัวและยืดหยุ่นต่อการเปลี่ยนแปลงสภาพภูมิอากาศ (Climate Resilience City) การให้บริการของระบบนิเวศส่งเสริมการลงทุนของภาคเอกชนในการรับมือภัยพิบัติโดยสร้างแนวป้องกันตามธรรมชาติและการจัดทำแผนธุรกิจต่อเนื่องรวมทั้งการพัฒนาระบบการจัดการภัยพิบัติให้มีประสิทธิภาพพร้อมรองรับแนวโน้มการเกิดภัยพิบัติที่รุนแรงในอนาคต

การบริหารราชการแผ่นดินที่มีประสิทธิภาพ

1. การสร้างความโปร่งใสในทุกขั้นตอนของการปฏิบัติราชการโดยให้มีช่องทางให้ทุกภาคส่วนสามารถเข้าถึงเข้าตรวจสอบข้อมูลของภาคราชการและร้องเรียนได้เช่นข้อมูลการประกวดราคาจัดซื้อจัดจ้างโครงการของทางราชการข้อมูลการประมูลโครงการผู้ชนะการประมูลและราคาเปิดประมูลข้อมูลความก้าวหน้าตามกระบวนการยุติธรรมเช่นคดีที่ไม่ดำเนินการตามหลักธรรมาภิบาลคดีทุจริตคอร์รัปชันและคดีที่ประชาชนให้ความสนใจในแต่ละยุคสมัยฯลฯ

2. การพัฒนาบุคลากรภาครัฐให้มีความเป็นมืออาชีพและเพียงพอต่อการขับเคลื่อนภารกิจภาครัฐร่วมกับภาคเอกชนและภาคประชาสังคมที่เปลี่ยนแปลงไปเพื่อให้ระบบราชการเล็กกะทัดรัดแต่มีความคล่องตัวและมีประสิทธิภาพสูง

3. การสร้างรูปแบบการพัฒนา อปท. ให้เหมาะสมสามารถรับมือการเปลี่ยนแปลงทางด้านเศรษฐกิจสังคมและสิ่งแวดล้อมรวมทั้งเป็นแกนหลักในการประสานเครือข่ายและเชื่อมโยงภาคส่วนต่างๆ ในระดับพื้นที่ได้อย่างมีประสิทธิภาพ

4. การสร้างระบบตรวจสอบติดตามและประเมินผลที่มีประสิทธิภาพสร้างผลงานที่มีคุณภาพรวดเร็วและน่าเชื่อถือสามารถเป็นเครื่องมือให้กับคณะรัฐมนตรีประกอบการตัดสินใจในเชิงนโยบายได้โดยเฉพาะอย่างยิ่งการติดตามประเมินผลโครงการใหญ่ๆที่มีการใช้จ่ายงบประมาณเป็นจำนวนมากและเป็นโครงการที่มีผลกระทบในวงกว้าง

กรอบแผนอุดมศึกษาระยะยาว 15 ปีฉบับที่ 2 พ.ศ. 2551-2565

(ที่มา :กรอบแผนอุดมศึกษาระยะยาว 15 ปีฉบับที่ 2 (พ.ศ.2551-2565) สำนักงานคณะกรรมการการ

อุดมศึกษากระทรวงศึกษาธิการ, 2550)

เป้าหมายของกรอบแผนอุดมศึกษาระยะยาว ฉบับที่ 2 เมื่อสิ้นสุดแผนในปี พ.ศ. 2565 คือ “การยกระดับคุณภาพอุดมศึกษาไทยเพื่อผลิตและพัฒนาบุคลากรที่มีคุณภาพสามารถปรับตัวสำหรับงานที่เกิดขึ้นตลอดชีวิตพัฒนาศักยภาพอุดมศึกษาในการสร้างความรู้และนวัตกรรมเพื่อเพิ่มขีดความสามารถในการแข่งขันของประเทศในโลกาภิวัตน์สนับสนุนการพัฒนาที่ยั่งยืนของท้องถิ่นไทยโดยใช้กลไกของธรรมาภิบาลการเงินการกำกับมาตรฐานและเครือข่ายอุดมศึกษาบนพื้นฐานของเสรีภาพทางวิชาการความหลากหลายและเอกภาพเชิงระบบ” กรอบแผนอุดมศึกษาระยะฉบับที่สองครอบคลุมช่วงเวลา 15 ปีระหว่าง พ.ศ.2551 – 2565 จัดทำโดยสำนักงานคณะกรรมการการอุดมศึกษา(สกอ.) ภายใต้การกำกับของคณะกรรมการการอุดมศึกษา(กกอ.) และสถาบันคลังสมองของชาติภายใต้มูลนิธิส่งเสริมทบวงมหาวิทยาลัย ตามนโยบายของรัฐมนตรีว่าการกระทรวงศึกษาธิการกรอบแผนอุดมศึกษาเกิดจากการสังเคราะห์วิเคราะห์ ข้อมูลความคิดเห็นที่ได้จากการประชุมระดมสมองประมาณหนึ่งร้อยครั้งระหว่างผู้มีส่วนเกี่ยวข้องทั้งจากหน่วยงานรัฐการวางแผนการจัดทรัพยากรและการศึกษาได้ปรึกษากับภาคการผลิตและบริการกลุ่มประชาสังคมเยาวชนนิสิตนักศึกษาสถาบันอุดมศึกษารวมถึงวิทยาลัยชุมชนมีการสัมภาษณ์ผู้รู้ผู้นำทางการเมืองระดับประเทศผู้นำองค์กรปกครองท้องถิ่นศึกษาเอกสารวิชาการและทำวิจัยเพิ่มเติมกรอบแผนอุดมศึกษาระยะยาวฉบับที่สองนี้ออกแบบโดยคำนึงถึงมิติบูรณาการและองค์ร่วมของการพัฒนาอุดมศึกษาเพื่อกำหนดทิศทางยุทธศาสตร์(Strategic direction) สาระหลักมีสองส่วนส่วนแรกเป็นการวิเคราะห์ภาพฉายและนัยยะสำคัญที่เป็นปัจจัยแวดล้อมรุมเร้าส่งผลกระทบต่อมนุษย์และโลกประเทศไทยจนถึงอุดมศึกษาส่วนสองเป็นปัจจัยภายในระบบอุดมศึกษาภาพฉายปัจจุบันและอนาคต (scenario) มี 7 เรื่องคือความเปลี่ยนแปลงด้านประชากรพลังงานและสิ่งแวดล้อมการเมืองงานทำและตลาดแรงงานในอนาคตการจัดการความขัดแย้งและความรุนแรงการกระจายอำนาจการปกครองเยาวชนไทยนักศึกษไทยและบัณฑิตในอนาคตและเศรษฐกิจพอเพียงปัจจัยภายในระบบอุดมศึกษาได้พิจารณา 9 ประเด็นได้แก่อรอยต่อการศึกษาระดับอื่นการแก้ปัญหาอุดมศึกษาในปัจจุบันธรรมาภิบาลและการบริหารจัดการการพัฒนาขีดความสามารถในการแข่งขันของประเทศการเงินอุดมศึกษาการพัฒนาบุคลากรในอุดมศึกษาเครือข่ายอุดมศึกษาการพัฒนาอุดมศึกษาในเขตพัฒนาพิเศษเฉพาะกิจจังหวัดชายแดนภาคใต้และโครงสร้างพื้นฐานการเรียนรู้

(ร่าง) แผนยุทธศาสตร์การพัฒนามหาวิทยาลัยทักษิณ พ.ศ. 2561 - 2570

บทนำ

จากการที่มหาวิทยาลัยทักษิณได้ดำเนินงานตามแผนยุทธศาสตร์การพัฒนามหาวิทยาลัยทักษิณ พ.ศ. 2558-2567 มาแล้วระยะหนึ่ง พบว่ายังมีปัญหาอุปสรรคในการขับเคลื่อนแผนไปสู่การปฏิบัติหลายประเด็น ประกอบกับการเปลี่ยนแปลงจากบริบทภายนอก ซึ่งจะส่งผลกระทบต่อพัฒนามหาวิทยาลัยจึงจำเป็นต้องทบทวนแผนการพัฒนามหาวิทยาลัยโดยการวิเคราะห์ปัจจัยต่าง ๆ ทั้งภายในและภายนอก รวมทั้งการพิจารณาข้อมูลในอดีต ความเป็นมาเพื่อนำไปสู่การกำหนดทิศทางการพัฒนามหาวิทยาลัยให้มีศักยภาพเป็นที่ยอมรับในระดับนานาชาตินอกจากนี้ เพื่อเป็นการสร้างความชัดเจน และปรับรายละเอียดของแผนยุทธศาสตร์การพัฒนามหาวิทยาลัยให้บุคลากรทุกระดับสามารถเข้าใจและเข้าถึงได้ง่าย

ผลการดำเนินงานตามแผนยุทธศาสตร์การพัฒนามหาวิทยาลัยทักษิณ พ.ศ. 2558 – 2559

จากผลการดำเนินงานตามแผนในช่วง 2 ปีที่ผ่านมา พบว่า ปีงบประมาณ พ.ศ. 2558 ดำเนินการบรรลุเป้าหมายตามตัวชี้วัด คิดเป็นร้อยละ 45.65 และปีงบประมาณ พ.ศ. 2559 ดำเนินการบรรลุเป้าหมายตามตัวชี้วัด คิดเป็นร้อยละ 44.83 หากพิจารณาผลการดำเนินงานในแต่ละด้าน พบว่า

1) **ด้านการผลิตบัณฑิตและการจัดการเรียนการสอน** โดยเฉพาะการผลิตครูทางด้านวิทยาศาสตร์มีความโดดเด่นในภาคใต้และระดับชาติ รวมทั้งการจัดการเรียนการสอนโดยใช้ชุมชนเป็นฐานสามารถผลิตบัณฑิตให้ตอบสนองต่อความต้องการของสังคมและผู้ใช้บัณฑิต แต่การมุ่งเน้นความเป็นเลิศในการผลิตบัณฑิตในด้านอื่น ๆ ซึ่งเป็นจุดเน้นอีก 3 ด้านยังไม่ค่อยมีความชัดเจน นิสิตยังคงต้องได้รับการพัฒนาทักษะสากลให้มากขึ้น และโครงสร้างพื้นฐานของมหาวิทยาลัยยังไม่สามารถรองรับความเป็นนานาชาติ

2) **ด้านการวิจัย** จำนวนนักวิจัยมีน้อย ส่งผลต่อการจัดทำผลงานวิจัยและการได้รับงบประมาณด้านการวิจัยมีน้อยเมื่อเทียบกับมหาวิทยาลัยอื่น และงานวิจัยบางส่วนยังไม่ตอบสนองต่อความต้องการเชิงสังคมและเชิงพาณิชย์ได้อย่างแท้จริง

3) **ด้านการบริการวิชาการ** ยังไม่ได้มุ่งเน้นการนำองค์ความรู้ที่ได้จากการศึกษาวิจัย ไปบริการวิชาการเพื่อให้เกิดความยั่งยืนและสามารถแก้ปัญหาของชุมชนและสังคม รวมทั้งการต่อยอดไปสู่การสร้างรายได้ให้แก่มหาวิทยาลัย

4) **ด้านทำนุบำรุงศิลปวัฒนธรรม** มีความโดดเด่นด้านศิลปวัฒนธรรม แต่ยังไม่มีการผลักดันไปสู่ความเป็นเลิศและความเป็นนานาชาติอย่างชัดเจน

5) ด้านการบริหารจัดการ มีการกำหนดนโยบายการพัฒนาองค์กรตามแนวทางตามเกณฑ์รางวัลคุณภาพแห่งชาติ (TQA) และเกณฑ์คุณภาพการศึกษาเพื่อการดำเนินการที่เป็นเลิศ (EdPEX) แต่บุคลากรส่วนใหญ่ยังไม่มีความรู้ความเข้าใจที่ชัดเจน ส่งผลให้การพัฒนาไปสู่เกณฑ์คุณภาพดังกล่าวไม่ประสบความสำเร็จ นอกจากนี้รายได้ของมหาวิทยาลัยยังมีสัดส่วนน้อยเมื่อเทียบกับงบประมาณแผ่นดิน แสดงให้เห็นว่าการดำเนินงานยังต้องพึ่งพางบประมาณแผ่นดินเป็นหลัก ซึ่งอาจส่งผลกระทบต่อความมั่นคงทางการเงินในอนาคต

การประเมินศักยภาพของมหาวิทยาลัยและการวิเคราะห์สภาพแวดล้อมภายนอก

ด้านการผลิตบัณฑิต

ในปีการศึกษา 2559 มีการจัดการเรียนการสอน 89 สาขาวิชา จำแนกเป็นระดับปริญญาตรี 55 สาขาวิชา ระดับประกาศนียบัตรบัณฑิต 1 สาขาวิชา ระดับปริญญาโท 28 สาขาวิชา และระดับปริญญาเอก 5 สาขาวิชา มีจำนวนนิสิตรวมทั้งสิ้น 12,153 คน จำแนกเป็นระดับปริญญาตรี 11,054 คน ระดับบัณฑิตศึกษา 1,099 คน สัดส่วนระดับปริญญาตรีต่อระดับบัณฑิตศึกษาเท่ากับ 76 : 24 และสัดส่วนบัณฑิตด้านวิทยาศาสตร์และเทคโนโลยี และวิทยาศาสตร์สุขภาพต่อด้านสังคมศาสตร์ เท่ากับ 20 : 80 เมื่อพิจารณาจำนวนนิสิตย้อนหลัง 10 ปี พบว่า ตั้งแต่ปีการศึกษา 2556 มีแนวโน้มลดลงอย่างต่อเนื่อง ปัจจุบันสามารถรับนิสิตได้ต่ำกว่าแผนร้อยละ 80 ซึ่งอาจเกิดจากภาวะการแข่งขันจากสถาบันการศึกษาต่าง ๆ ที่มีจำนวนมากแต่กลุ่มผู้เรียนลดลงกระแสดความสนใจด้านวิทยาศาสตร์และเทคโนโลยีลดลง หลักสูตรที่มีความโดดเด่นหรือมีอัตลักษณ์เฉพาะมีน้อย นโยบายรัฐบาลเน้นให้เรียนสาขาอาชีพะมากขึ้น

จากผลสำรวจภาวะการมีงานทำของบัณฑิต พบว่า บัณฑิตได้งานทำ ร้อยละ 80 ได้งานทำตรงสาขา ร้อยละ 70 ผู้ใช้บัณฑิตมีความพึงพอใจ ร้อยละ 80 และมีเงินเดือนเฉลี่ย 12,900 บาท

ด้านการวิจัย

ในปีการศึกษา 2558 มีงบประมาณสนับสนุนด้านการวิจัย จำนวน 39.5278 ล้านบาท เป็นแหล่งทุนวิจัยจากภายใน จำนวน 17.8629 ล้านบาท และแหล่งทุนวิจัยจากภายนอก จำนวน 21.6448 ล้านบาท เมื่อเปรียบเทียบกับมหาวิทยาลัยอื่นเป็นวงเงินงบประมาณที่ค่อนข้างน้อยมีผลงานวิจัยและงานสร้างสรรค์ที่นำไปใช้ประโยชน์ จำนวน 61 ผลงาน ซึ่งมีจำนวนลดลงเมื่อเทียบกับปีที่ผ่านมา

ด้านความเป็นนานาชาติ

ปัจจุบันมีหลักสูตรนานาชาติในระดับปริญญาเอก จำนวน 1 หลักสูตร มีนิสิตแลกเปลี่ยน จากต่างประเทศ จำนวน 6 คน ในปีการศึกษา 2559 มีการส่งนิสิตที่มีความพร้อมทางด้านภาษาไปฝึกสหกิจ ศึกษาในต่างประเทศ จำนวน 25 คน (จีน 3 คน อินโดนีเซีย 1 คน และมาเลเซีย 21 คน)

เพื่อรองรับการพัฒนาไปสู่ความเป็นนานาชาติจึงได้มีการกำหนดหลักเกณฑ์ในการพัฒนา ทักษะด้านภาษาอังกฤษของบุคลากรและนิสิตโดยออกเป็นประกาศของมหาวิทยาลัยอย่างไรก็ตาม การพัฒนาที่มีความจำเป็นอย่างยิ่งอีกเรื่องคือ การพัฒนาโครงสร้างพื้นฐานในทุกด้านเพื่อรองรับความเป็น นานาชาติ ยังดำเนินการไปได้ค่อนข้างน้อยมากการจัดอันดับมหาวิทยาลัยของหน่วยงานต่าง ๆ ในระดับนานาชาติ จัดว่าเป็นข้อมูลสำคัญที่จะแสดงถึงความมีชื่อเสียงและการเป็นที่รู้จักในสังคม โลกหรือไม่ ซึ่งผลการจัด อันดับเว็บไซต์มหาวิทยาลัย ในปี 2560มหาวิทยาลัยทักษิณ อยู่ในอันดับที่ 36 ของประเทศ อันดับที่ 131 ของ เอเชียตะวันออกเฉียงใต้ อันดับที่ 1,148 ของเอเชียอันดับที่ 3,960 ของ โลก และการจัดอันดับUI Green Metricอยู่ในอันดับที่ 503 แต่ไม่ปรากฏข้อมูลใน Ranking ของ QS

ด้านการบริหารจัดการ

ในช่วงที่ผ่านมาได้มีการพัฒนาคุณภาพการบริหารจัดการโดยใช้แนวทางของ EdPEx และ TQA ซึ่งมีการกำหนดหน่วยงานนำร่องในการดำเนินการ คือ สำนักหอสมุดเป็นหน่วยงานนำร่องในการนำ TQA มาใช้ ตั้งแต่ปี 2553 และคณะเทคโนโลยีและการพัฒนาชุมชน เป็นหน่วยงานนำร่องในการนำ EdPEx มาใช้ ตั้งแต่ปี 2557 แต่ผลการดำเนินงานยังไม่เป็นไปตามเป้าหมายที่วางไว้ เนื่องจาก บุคลากรของ มหาวิทยาลัยส่วนใหญ่ยังไม่เข้าใจชัดเจนเกี่ยวกับ EdPEx(Education Criteria for Performance Excellence) หรือ“เกณฑ์คุณภาพการศึกษาเพื่อการดำเนินการที่เป็นเลิศนอกจากนี้ได้มีการกำหนดค่านิยม หลัก เพื่อปลูกฝังให้บุคลากรประพฤติปฏิบัติจนกลายเป็นวัฒนธรรมองค์กร ซึ่งจะมีส่วนที่ช่วยและ สนับสนุนให้บรรลุวิสัยทัศน์ได้เร็วขึ้น

ความมั่นคงทางการเงิน

ปีงบประมาณ พ.ศ. 2559 มีเงินออมจำนวน 609.784 ล้านบาท เงินสะสม จำนวน 458.557 ล้านบาทเมื่อพิจารณาแนวโน้มที่ผ่านมา พบว่า เงินออมและเงินสะสมของมหาวิทยาลัยมีแนวโน้มเพิ่มขึ้น อย่างต่อเนื่อง

รายได้มาจากค่าธรรมเนียมการศึกษา ร้อยละ 81 และรายได้อื่น ร้อยละ 19 ซึ่งรายได้อื่นลดลงเมื่อเทียบกับปีที่ผ่านมา อย่างไรก็ตาม หากพิจารณาในภาพรวมของสถานะทางการเงินแล้ว จะเห็นว่าสัดส่วนรายได้จากแหล่งอื่นนอกเหนือจากค่าธรรมเนียมการศึกษามีน้อย ในอนาคตจำนวนนิสิตของหลักสูตรปกติจะลดลงแน่นอน ซึ่งเป็นผลกระทบจากการเปลี่ยนแปลงโครงสร้างประชากรของโลกและของประเทศไทย ก็จะมีผลโดยตรงต่อความมั่นคงทางการเงิน หากมหาวิทยาลัยยังไม่เพิ่มแนวทางและสัดส่วนรายได้อื่นให้มากขึ้น ประกอบกับค่าใช้จ่ายประจำมีแนวโน้มเพิ่มขึ้นอย่างเห็นได้ชัดในอีก 2-3 ปีข้างหน้า เช่น ค่าสาธารณูปโภค ค่าจ้างเหมาบริการต่าง ๆ ค่าใช้จ่ายบุคลากร ซึ่งเป็นค่าใช้จ่ายที่มีความจำเป็นต้องจ่ายและเป็นไปได้น้อยที่จะลดค่าใช้จ่ายดังกล่าว

ผลการประเมินคุณภาพการศึกษา ประจำปีการศึกษา 2558

ผลการประเมินพบว่า อยู่ในระดับคะแนน 3 คือ มีระบบควบคุมการดำเนินงานและระบบทบทวนการดำเนินงานของตนเองเทียบกับค่าเป้าหมายต่างๆ แต่ยังคงต้องทบทวนการพัฒนาอย่างต่อเนื่อง เพื่อให้บรรลุเป้าหมายคุณภาพที่สอดคล้องกับวิสัยทัศน์ เอกลักษณ์ และอัตลักษณ์ ของมหาวิทยาลัย จาก 17 ตัวบ่งชี้ พบว่า 4 ตัวบ่งชี้ คือการกำกับมาตรฐานหลักสูตร ข้อมูลป้อนกลับจากผู้มีส่วนได้ส่วนเสีย ผลงานวิจัยหรืองานสร้างสรรค์ที่นำไปใช้ประโยชน์ และ Green University ได้ระดับคะแนนเท่ากับ 2 ต้องเร่งทบทวนและกำหนดแนวทางพัฒนาระบบการดำเนินงานให้เกิดคุณภาพตามเป้าหมาย ในขณะเดียวกันพบว่ามีตัวบ่งชี้ 2 ตัวบ่งชี้ที่มีระบบการดำเนินงานที่ส่งผลต่อการพัฒนามหาวิทยาลัยและมีผลการดำเนินงานที่ดี ได้ระดับคะแนนเท่ากับ 4 ได้แก่ การบริการวิชาการแก่สังคม และร้อยละของรายได้อื่นของมหาวิทยาลัย ส่วนอีก 11 ตัวบ่งชี้ พบว่าเป็นไปในทิศทางเดียวกับภาพรวม ได้ระดับคะแนนเท่ากับ 3 ซึ่งต้องมีการทบทวนระบบการทำงานและควบคุมคุณภาพเพื่อให้เกิดการพัฒนาพัฒนาระบบการดำเนินงานให้สอดคล้องกับเป้าหมายที่ระบุไว้ในโครงสร้างองค์กร

ร่างแผนยุทธศาสตร์การพัฒนามหาวิทยาลัยทักษิณ พ.ศ. 2561 - 2570

จากการติดตามและประเมินผลการดำเนินงานของแผนยุทธศาสตร์การพัฒนามหาวิทยาลัยทักษิณ ปี 2558-2559 ที่กล่าวไว้แล้วข้างต้น และการวิเคราะห์บริบทที่เกี่ยวข้องทั้งภายในและภายนอกมหาวิทยาลัย รวมทั้งนโยบายและแผนฯ ต่าง ๆ ที่มีผลต่อแผนยุทธศาสตร์การพัฒนามหาวิทยาลัย จึงจำเป็นต้องมีการปรับปรุงแผนฯ ให้สอดคล้องกับบริบทที่เปลี่ยนแปลงและเพื่อให้การพัฒนามหาวิทยาลัยมุ่งไปสู่ความเป็นเลิศจึงให้มีการกำหนดความท้าทาย ไว้ 5 ประเด็น ดังนี้

ความท้าทาย¹

1. ความเป็นเลิศด้านการผลิตบัณฑิตที่ใช้ชุมชนเป็นฐาน
2. ความเข้มแข็งด้านการวิจัย
3. ความเป็นนานาชาติ
4. การบริหารจัดการเพื่อการดำเนินงานที่เป็นเลิศ
5. ความมั่นคงทางการเงิน

ปรัชญา

ปัญญา จริยธรรม นำการพัฒนา

ปณิธาน

มหาวิทยาลัยรับใช้สังคม

ค่านิยมหลัก

การวะธรรม

ปัญญาธรรม

สามัคคีธรรม

มุ่งผลลัพธ์ที่ดี

มีความคุ้มค่า

นำพาสังคม

¹ความท้าทาย(เชิงกลยุทธ์) หมายถึง ความกดดันต่าง ๆ ที่มีผลต่อความสำเร็จขององค์กรในอนาคต เป็นสิ่งที่องค์กรต้องทำหรือก้าวข้ามไปให้ได้

วิสัยทัศน์

มหาวิทยาลัยที่มีความเป็นเลิศสอดคล้องกับปัญหาหรือความต้องการของสังคมและชุมชน ภายในปี 2570 (Excellence Through Relevance in 2027)

หรือ

มหาวิทยาลัยที่เน้นการวิจัยเพื่อรับใช้สังคมและมีชื่อเสียงด้านการผลิตบัณฑิตที่ใช้ชุมชนเป็นฐานในระดับอาเซียน ภายในปี 2570

พันธกิจ

1. จัดการศึกษาเพื่อผลิตบัณฑิตและพัฒนากำลังคนคุณภาพรองรับความต้องการของพื้นที่ ประเทศ และการก้าวสู่ประชาคมอาเซียน
2. สร้างสรรค์ผลงานการวิจัยและพัฒนาเพื่อการรับใช้หรือชี้นำการพัฒนาให้กับสังคม เพื่อพัฒนาสู่การเป็นมหาวิทยาลัยวิจัยรับใช้สังคม
3. บริการวิชาการ ถ่ายทอดองค์ความรู้สู่สังคม ร่วมสร้างสังคมแห่งการเรียนรู้ที่เข้มแข็ง
4. ส่งเสริม สนับสนุน การทำนุบำรุง รักษา และพัฒนา ด้านศิลปะ วัฒนธรรม ภูมิปัญญา และสิ่งแวดล้อมของภาคใต้ตอนล่างให้เกิดคุณค่า มูลค่าเพิ่มแก่การพัฒนาท้องถิ่น ประเทศ และอาเซียน
5. พัฒนามหาวิทยาลัยให้เป็นมหาวิทยาลัยที่ใช้ชุมชนเป็นฐานในระดับอาเซียน ที่คำนึงถึงการสร้างความเข้มแข็งและความเชี่ยวชาญของบุคลากร วัฒนธรรมองค์กร และความสุขของบุคลากรในทุกระดับ

ความท้าทาย – วัตถุประสงค์ – ตัวชี้วัดหลัก (5 ประเด็น - 13 ตัวชี้วัด)	กลยุทธ์ (23 กลยุทธ์)
1. ความเป็นเลิศด้านการผลิตบัณฑิตที่ใช้ชุมชนเป็นฐาน	
<p>วัตถุประสงค์ ผลิตบัณฑิตที่มีคุณภาพได้มาตรฐานในระดับนานาชาติและมีอัตลักษณ์ที่ตอบสนองความต้องการของสังคม ด้วยกระบวนการเรียนรู้ที่ใช้ชุมชนเป็นฐาน</p> <p>ตัวชี้วัดหลัก TSU01 หลักสูตรที่ได้มาตรฐานตามระบบคุณภาพระดับนานาชาติ TSU02 การได้งานทำหรือการประกอบอาชีพอิสระของบัณฑิต TSU03 ความพึงพอใจของผู้ใช้บัณฑิต</p>	<p>1.1 พัฒนาหลักสูตรที่มีคุณภาพมาตรฐานระดับนานาชาติและตอบสนองความต้องการของสังคม</p> <p>1.2 ปฏิรูปการจัดการเรียนรู้ที่เน้นการเรียนรู้เชิงบูรณาการจากแหล่งเรียนรู้หรือประสบการณ์จริงในชุมชน</p> <p>1.3 พัฒนาระบบสนับสนุนการเรียนรู้ที่สอดคล้องและเหมาะสมกับยุคสังคมดิจิทัล</p> <p>1.4 พัฒนาสมรรถนะการจัดการเรียนรู้และสมรรถนะสากลของอาจารย์</p> <p>1.5 พัฒนานิสิตให้มีอัตลักษณ์ที่ตอบสนองความต้องการของสังคม และมีคุณลักษณะตามสมรรถนะสากล</p>
2. ความเข้มแข็งด้านการวิจัย	
<p>วัตถุประสงค์ ผลิตผลงานวิจัยและงานสร้างสรรค์ที่มีคุณภาพระดับนานาชาติ หรือที่นำไปใช้ประโยชน์ในเชิงสังคมหรือเชิงพาณิชย์</p> <p>ตัวชี้วัดหลัก TSU04 ผลงานวิจัยและงานสร้างสรรค์ที่เผยแพร่และอ้างอิงในระดับนานาชาติ TSU05 ผลงานวิจัยที่มีการนำไปใช้ประโยชน์ในเชิงสังคมหรือเชิงพาณิชย์</p>	<p>2.1 กำหนดนโยบายและจุดเน้นการวิจัยที่ตอบสนองความต้องการของสังคม</p> <p>2.2 พัฒนาระบบบริหารจัดการงานวิจัยที่มีประสิทธิภาพ เพื่อสนับสนุนและสร้างแรงจูงใจในการทำวิจัย</p> <p>2.3 พัฒนาศักยภาพนักวิจัยให้สามารถสร้างผลงานวิจัยและงานสร้างสรรค์ในระดับนานาชาติ</p> <p>2.4 สร้างระบบสนับสนุนการวิจัยรับใช้สังคมและ</p>

ความท้าทาย – วัตถุประสงค์ – ตัวชี้วัดหลัก (5 ประเด็น - 13 ตัวชี้วัด)	กลยุทธ์ (23 กลยุทธ์)
TSU06 เงินทุนเพื่อการวิจัยจากแหล่งทุนภายนอก	การวิจัยสู่เชิงพาณิชย์
3. ความเป็นนานาชาติ	
<p>วัตถุประสงค์ พัฒนาระบบการจัดการศึกษา การบริการ สิ่งอำนวยความสะดวก และสภาพแวดล้อม ที่เป็นนานาชาติ</p> <p>ตัวชี้วัดหลัก TSU07 นิสิตหรือผู้รับบริการและบุคลากรที่เป็นชาวต่างชาติ (Inbound) TSU08 นิสิตหรือบุคลากรของมหาวิทยาลัยที่ทำกิจกรรมทางวิชาการกับต่างประเทศ (Outbound)</p>	<p>3.1 ส่งเสริมการพัฒนาหลักสูตรนานาชาติหรือรายวิชาที่ชาวต่างชาติสามารถเข้าเรียนได้</p> <p>3.2 พัฒนาเครือข่ายความร่วมมือทางวิชาการในระดับนานาชาติ</p> <p>3.3 สนับสนุนให้เกิดการแลกเปลี่ยนและแสวงหาบุคลากรในระดับนานาชาติ</p> <p>3.4 พัฒนาสมรรถนะสากลและส่งเสริมให้เกิดการแลกเปลี่ยนนิสิตระดับนานาชาติ รวมทั้งการฝึกสหกิจศึกษาและการฝึกงานในต่างประเทศ</p> <p>3.5 พัฒนาโครงสร้างพื้นฐาน สิ่งอำนวยความสะดวก สภาพแวดล้อม และการให้บริการ ที่สนับสนุนความเป็นนานาชาติ</p>
4. การบริหารจัดการเพื่อการดำเนินงานที่เป็นเลิศ	
<p>วัตถุประสงค์ พัฒนาระบบบริหารจัดการที่มีประสิทธิภาพ มีพลังร่วมในการขับเคลื่อนการพัฒนาทั่วทั้งองค์กรอย่างมีความสุข</p> <p>ตัวชี้วัดหลัก TSU09 การนำระบบคุณภาพสากลมาใช้บริหารจัดการทั่วทั้งองค์กร TSU10 การจัดอันดับมหาวิทยาลัยชั้นนำตามหลักเกณฑ์ของ UI Green</p>	<p>4.1 พัฒนาการบริหารจัดการและระบบคุณภาพระดับมหาวิทยาลัยและระดับส่วนงาน ตามเกณฑ์คุณภาพระดับสากล</p> <p>4.2 พัฒนาระบบบริหารและทรัพยากรมนุษย์ที่มีประสิทธิภาพ สุ่มมหาวิทยาลัยแห่งความสุข และมีวัฒนธรรมองค์กรที่เข้มแข็ง</p> <p>4.3 พัฒนาระบบเทคโนโลยีสารสนเทศที่สนับสนุนการดำเนินงานของมหาวิทยาลัยอย่างมีประสิทธิภาพ</p> <p>4.4 พัฒนามหาวิทยาลัยสู่ Green University</p>

ความท้าทาย – วัตถุประสงค์ – ตัวชี้วัดหลัก (5 ประเด็น - 13 ตัวชี้วัด)	กลยุทธ์ (23 กลยุทธ์)
TSU11 ดัชนีความสุขของบุคลากร	4.5 พัฒนาการสื่อสารองค์กรให้ทั่วถึงและสามารถสร้างภาพลักษณ์ที่ดีของมหาวิทยาลัย
5. ความมั่นคงทางการเงิน	
วัตถุประสงค์ สร้างความมั่นคงด้านฐานะทางการเงิน ด้วยการหารายได้ การบริหารสินทรัพย์ และการบริหารต้นทุน ตัวชี้วัดหลัก TSU12 การเพิ่มขึ้นของรายได้ทั้งค่าธรรมเนียมการศึกษาและรายได้อื่น TSU13 ความสามารถในการทำเงินเหลือจ่าย	5.1 บริหารจัดการสินทรัพย์ให้เกิดมูลค่าเพิ่ม
	5.2 บริหารจัดการต้นทุนให้มีประสิทธิภาพและประสิทธิผล
	5.3 ส่งเสริมให้มีหลักสูตรต่อเนื่องและการบริการวิชาการเชิงพาณิชย์
	5.4 จัดการเพื่อให้ได้จำนวนนิสิตหรือผู้รับบริการตามแผน

SWOT Analysis

ผลการดำเนินงานตามแผนยุทธศาสตร์การพัฒนาคณะนิติศาสตร์ พ.ศ.2557-2560 พบว่า คณะนิติศาสตร์มีพัฒนาการในหลายๆด้าน ทั้งการจัดการเรียนการสอน การวิจัย การบริการวิชาการ และการพัฒนาองค์กร แต่สภาพแวดล้อมทั้งภายในและภายนอกมหาวิทยาลัยที่เปลี่ยนแปลงไปทำให้นักคณะนิติศาสตร์ต้องทบทวนการวิเคราะห์ SWOT ของคณะนิติศาสตร์ให้เหมาะสมกับสถานการณ์ปัจจุบันเพื่อให้สามารถวางแผนยุทธศาสตร์การพัฒนาคณะนิติศาสตร์ให้ถูกต้องเหมาะสม และพัฒนาสอดคล้องกับความเปลี่ยนแปลงต่างๆที่เกิดขึ้น

SWOT Analysis ของคณะนิติศาสตร์ แบ่งเป็น 5 ด้าน ดังนี้

ด้านผลิตบัณฑิต

จุดแข็ง (Strengths)

- S1 ที่ตั้งของคณะนิติศาสตร์ มหาวิทยาลัยทักษิณตั้งวิทยาเขตสงขลา และพัทลุง เอื้อต่อการเป็นศูนย์กลางในการสร้างเครือข่ายทางวิชาการทั้งในมิติระดับภูมิภาค ระดับประเทศ และระดับนานาชาติ โดยเฉพาะ อาเซียนตอนใต้ ซึ่งสามารถเป็นฐานในการที่จะสร้างบัณฑิต การวิจัย การบริการวิชาการรองรับในสังคมพื้นที่ และสังคมอาเซียนเนื่องจากอยู่ในจังหวัดที่มีการคมนาคมสะดวก เป็นศูนย์กลางของหน่วยงานด้านการยุติธรรมทั้งระดับจังหวัดและระดับภูมิภาค
- S2 กระบวนการจัดการเรียนการสอนหลายวิชาเน้นให้นิสิตฝึกปฏิบัติการ โดยใช้พื้นที่ชุมชนเป็นฐานในการเรียนรู้ บัณฑิตมีความโดดเด่นผสมผสานทางด้านวิชาการและทักษะเชิงปฏิบัติการ ทำให้เกิดความรู้ มีความตระหนักในการเป็นส่วนหนึ่งของการรับใช้สังคม โดยเฉพาะอย่างยิ่งในพื้นที่ภาคใต้ตอนล่าง
- S3 การผลิตบัณฑิตได้รับความร่วมมือด้านต่างๆจากหลากหลายหน่วยงาน ได้แก่ ศาลยุติธรรม สำนักงานอัยการ มหาวิทยาลัยในพื้นที่ หน่วยงานปกครองและท้องถิ่น รวมทั้งภาคเอกชนในการร่วมกันจัดการเรียนการสอนเพื่อพัฒนานิสิตให้สำเร็จเป็นบัณฑิตที่มีคุณภาพ ได้รับการยอมรับในระดับประเทศ บัณฑิตสำเร็จการศึกษาและออกไปรับใช้สังคมในภาพกว้าง การร่วมมือกับองค์กรต่างๆพัฒนาหลักสูตรและจัดอบรมพัฒนาบุคลากรให้กับหน่วยงานต่างๆ และมีการแลกเปลี่ยนนิสิตกับมหาวิทยาลัยในต่างประเทศเรียนร่วมกัน เป็นต้น

จุดอ่อน (Weaknesses)

- W1 กระบวนการในการบริหารจัดการหลักสูตร กระบวนการจัดการเรียนการสอนเพื่อการผลิตบัณฑิตคุณภาพยังไม่มีจุดเด่น ยังไม่ทันสมัยที่ก้าวนำการเปลี่ยนแปลงในยุคการแข่งขันกับสถาบันการศึกษาทั้งในและต่างประเทศ และหลักสูตรยังไม่สามารถดึงดูดผู้เรียน
- W2 นิติศาสตร์บางส่วนขาดความตระหนักและกระตือรือร้นในการใช้ทักษะสากล ทำให้เกิดการปิดกั้นโลกทัศน์ ชีวิตทัศน์ และการเข้าถึงองค์ความรู้ในภาพกว้างมีข้อจำกัด ซึ่งส่งผลกระทบต่อพัฒนาความเป็นเลิศด้านวิชาการและการปรับตัวสู่การเปลี่ยนแปลงอย่างเท่าทันในยุคการแข่งขันและการปรับตัวเท่าทันการเปลี่ยนแปลง
- W3 ขาดการผสมผสานค่านิยมร่วมของการผลิตบัณฑิตของมหาวิทยาลัย ระหว่างสองวิทยาเขต จึงส่งผลกระทบต่อกำหนดเป้าหมาย อัตลักษณ์ และมาตรฐานการผลิตบัณฑิต ที่มีความแตกต่างหลากหลาย ขาดความผูกพันเป็นหนึ่งเดียว
- W4 คณะและสาขาวิชา ยังไม่เปิดตัวเองสู่สังคมนานาชาติ ไม่มีหลักสูตรนานาชาติ แม้จะมีข้อตกลงความร่วมมือกับมหาวิทยาลัยในต่างประเทศ แต่ยังมีกิจกรรมความร่วมมือกันน้อยมาก อาจารย์ บุคลากร และนิสิตยังขาดสมรรถนะด้านภาษา ทำให้ไม่สามารถพัฒนาการจัดการเรียนการสอนในระดับนานาชาติได้
- W5 ขาดคณาจารย์ที่มีความเชี่ยวชาญ และได้รับการยอมรับในระดับสากลที่จะสามารถดึงดูดผู้เรียนในระดับพื้นที่ ระดับประเทศและนานาชาติ เพื่อตอบสนองต่อการแข่งขันทางการศึกษา อาจารย์มีคุณวุฒิปริญญาเอก ตำแหน่งทางวิชาการ และผลงานทางวิชาการ ผลงานวิจัยระดับนานาชาติน้อย
- W6 สถานที่ในการจัดการเรียนการสอนไม่เพียงพอและเหมาะสมต่อการจัดการเรียนการสอนด้านนิติศาสตร์ เช่น การจัดห้องเรียนด้านกฎหมาย ขนาดห้องเรียนที่เหมาะสมกับจำนวนผู้เรียน รวมทั้งมหาวิทยาลัยยังขาดสิ่งอำนวยความสะดวกที่จำเป็นและเอื้อต่อการมีคุณภาพชีวิตที่ดีของนิสิต เช่น สถานที่ออกกำลังกายทั้งในร่มและกลางแจ้ง ศูนย์อาหาร สถานพยาบาล พื้นฐาน และอาคารกิจกรรมนิสิต ซึ่งไม่เอื้อต่อการเป็นองค์กรแห่งความสุข
- W7 มีอัตราส่วนอาจารย์ต่อนิสิตไม่สมดุล
- W8 อัตราการคงอยู่ของนิสิตต่ำ มีการลาออกกลางคันจำนวนมาก
- W9 นิติศาสตร์ทักษะเชิงปฏิบัติ
- W10 กลุ่มเรียนขนาดใหญ่มีจำนวนนิสิตต่อกลุ่มจำนวนมาก

โอกาส (Opportunities)

- O1 บัณฑิตของมหาวิทยาลัยนับถือศาสนาอิสลาม ซึ่งสามารถเชื่อมโยงการบูรณาการพัฒนทางการศึกษา การบริการวิชาการ การวิจัย ร่วมกับประเทศในโลกมุสลิม
- O2 ประชาชนในภาคใต้มีความนิยมและสนใจทางด้านนิติศาสตร์
- O3 นโยบายการจัดการศึกษาของประเทศสนับสนุนในเรื่องการปฏิรูปการศึกษาให้มีประสิทธิภาพ/นโยบายการกระจายโอกาสทางการศึกษาโดยยึด Area Based ให้ความสำคัญกับการพัฒนา และสร้างคุณค่าแก่ชุมชนทำให้มหาวิทยาลัยสามารถขยายช่องทางและโอกาสทางการศึกษาเพื่อสนองต่อนโยบายของรัฐ และทำให้มหาวิทยาลัยเป็นมหาวิทยาลัยของปวงชน (Mass University)และเน้นการผลิตบัณฑิตวิชาชีพมากยิ่งขึ้น
- O4 จากปัญหาวิกฤตการณ์ชายแดนภาคใต้ ทำให้รัฐบาลเห็นความสำคัญและสนับสนุนงบประมาณ และสร้างความร่วมมือในการสร้างหลักสูตรการผลิตบัณฑิต การบูรณาการการวิจัย และการบริการวิชาการ ได้อย่างมีคุณภาพ เพื่อการแก้ไขปัญหา และการเสริมสร้างสันติสุขชายแดนภาคใต้ เช่น หลักสูตรประกาศนียบัตร เสริมสร้างสันติสุขชายแดนใต้ การให้ทุนสนับสนุนการศึกษาต่อระดับปริญญาโทและปริญญาเอก สำหรับนิสิตและบุคลากร ทั้งในและต่างประเทศ เป็นต้น
- O5 การเปิดประชาคมอาเซียนทำให้มีตัวเลือกของนิสิตที่จะเข้ามาสู่กระบวนการจัดการศึกษาเปิดกว้างมากขึ้นทั้งด้านการผลิตบัณฑิตในหลักสูตรปริญญา และการศึกษาต่อเนื่อง
- O6 ความก้าวหน้าทางด้านวิทยาการการจัดการศึกษา และระบบเทคโนโลยีสารสนเทศ สามารถนำมาใช้เพื่อการพัฒนารูปแบบการจัดการเรียนการสอนที่ทันสมัย และการจัดการสื่อสารในภาพกว้างทั้งในและต่างประเทศ
- O7 มีเครือข่ายความร่วมมือทางวิชาการกับสถาบันการศึกษาในระดับนานาชาติ เป็นโอกาสในการพัฒนาการเรียนการสอน และคณาจารย์ของคณะ

ภัยคุกคาม (Threats)

- T1 สถานการณ์ความมั่นคงในจังหวัดชายแดนภาคใต้ ส่งผลให้เกิดภาพลักษณ์ความไม่ปลอดภัยในการมาศึกษาต่อในพื้นที่จากกลุ่มเป้าหมายนิสิตในพื้นที่อื่นๆ ทั้งในระดับชาติและนานาชาติ และส่งผลให้นิสิตไม่มีความหลากหลาย ไม่ก่อให้เกิดการเรียนรู้เชิงพหุวัฒนธรรม (Multi - cultural Learning)
- T2 มีการแข่งขันทางการศึกษาจากมหาวิทยาลัยทั้งในประเทศและต่างประเทศ ทำให้เกิดธุรกิจทางการศึกษา และค่านิยมเข้าศึกษาต่อในสถานศึกษาที่มีชื่อเสียงมากกว่า ส่งผลให้มีผู้เข้าศึกษาจำนวนน้อย รวมถึงคุณภาพผู้เข้าศึกษาในมหาวิทยาลัยทักษิณลดต่ำลง ทำให้การจัดการเรียนการสอน ยกขึ้นกว่าเดิม ซึ่งเป็นอุปสรรคต่อความเป็นเลิศทางด้านวิทยาการการเรียนการสอนออนไลน์

ด้านวิจัย

จุดแข็ง (Strengths)

- S4 มีแหล่งงบประมาณเพียงพอสำหรับสนับสนุนงานวิจัย สามารถผลักดันให้เกิดนักวิจัยรุ่นใหม่ที่สามารถสร้างผลงานวิจัยที่มีคุณภาพ สามารถแก้ไขปัญหาและพัฒนาสังคมภาคใต้ และมีผลงานการวิจัย นวัตกรรม งานสร้างสรรค์เพื่อการพัฒนาในพื้นที่ที่ได้รับการยอมรับในประเทศ และนานาชาติ

จุดอ่อน (Weaknesses)

- W11 ขาดนักวิจัยคุณภาพระดับชาติ นานาชาติ ขาดการบริหารสมรรถนะนักวิจัยอย่างเป็นระบบ ไม่มีผลงานโดดเด่นในการชี้นำการพัฒนาในพื้นที่ ประเทศ และระดับประชาคมอาเซียน ซึ่งเป็นปัญหาหลักของการสร้างองค์ความรู้และนวัตกรรมเพื่อการพัฒนาสังคม
- W9 การเชื่อมโยงองค์ความรู้จากการวิจัยเพื่อบูรณาการร่วมกับการเรียนการสอนและการบริการวิชาการยังมีน้อย ไม่มีการนำองค์ความรู้จากการทำวิจัยไปพัฒนาผู้เรียนให้มีคุณลักษณะที่พึงประสงค์และการถ่ายทอดความรู้สู่ชุมชน
- W10 การเผยแพร่ผลงานวิจัยในระดับชาติและนานาชาติยังมีน้อยภาพลักษณ์ด้านการวิจัยไม่มีความโดดเด่น และขาดความชัดเจนด้านบทบาททางวิชาการต่อสังคม

โอกาส (Opportunities)

- O8 มีแหล่งภูมิปัญญาและวัฒนธรรมที่หลากหลายสามารถพัฒนางานการวิจัย นวัตกรรมจากพื้นฐานทางภูมิสังคม ภูมิปัญญาและวัฒนธรรมที่สามารถต่อยอดการเรียนรู้ทางด้านภูมิปัญญา และวัฒนธรรมภาคใต้เพื่อตอบสนองความต้องการ และชี้นำการพัฒนาในพื้นที่ภาคใต้ ประเทศ และประชาคมอาเซียน
- O9 มีเครือข่ายการวิจัยในรูปแบบองค์กรภาครัฐ ภาคเอกชน บุคคล ทั้งภายใน และต่างประเทศที่สามารถพัฒนางานวิจัยเพื่อสร้างองค์ความรู้และนวัตกรรมบนพื้นฐานภูมิปัญญาและวัฒนธรรม ตอบสนองความต้องการและชี้นำการพัฒนาในพื้นที่ภาคใต้ ประเทศ และประชาคมอาเซียน
- O10 นโยบายและมาตรฐานระดับอุดมศึกษากำหนดให้สถาบันการศึกษามีการจัดการเรียนการสอนที่บูรณาการกับการวิจัยและการบริการวิชาการซึ่งสามารถนำมากำหนดเป็นฐานการวางแผนการดำเนินงานในภาคปฏิบัติได้สอดคล้องกับนโยบายของชาติ
- O11 การเปิดเสรีอาเซียนทำให้มีความสะดวกและความคล่องตัวในการสร้างเครือข่ายด้านการวิจัย บูรณาการการวิจัยร่วมกับการเรียนการสอน และการบริการวิชาการ ผู้การแก้ปัญหาและพัฒนา สังคมภาคใต้

- O12 รัฐบาล หน่วยงานในส่วนกลาง สนับสนุนงบประมาณจำนวนมากในการวิจัยเพื่อแก้ปัญหาความไม่สงบในพื้นที่จังหวัดชายแดนภาคใต้สามารถผลิตผลงานวิจัยที่ตอบสนองความต้องการและการชี้้นำการพัฒนาในพื้นที่ภาคใต้
- O13 มหาวิทยาลัยเป็นมหาวิทยาลัยในกำกับฯ สามารถกำหนดระเบียบข้อบังคับ ประกาศที่สนับสนุนงานวิจัยอย่างเหมาะสมกับทิศทางการพัฒนาการวิจัยเพื่อตอบสนองความต้องการและชี้้นำการพัฒนาในพื้นที่ภาคใต้ ประเทศ และประชาคมอาเซียน

ภัยคุกคาม (Threats)

- T3 ปัญหาความไม่สงบในพื้นที่จังหวัดชายแดนภาคใต้ ทำให้เกิดความไม่ปลอดภัยในการทำวิจัยส่งผลให้จำนวนงานวิจัยที่ตอบสนองความต้องการและชี้้นำการพัฒนาในพื้นที่ภาคใต้ประเทศมีน้อย
- T4 นโยบายทางการเมือง มีการเปลี่ยนแปลงทางการพัฒนาในพื้นที่บ่อยครั้ง ทำให้ทิศทางและการสนับสนุนงบประมาณวิจัย การพัฒนาในสังคม ชุมชนในพื้นที่ไม่แน่นอน ส่งผลให้งานการบริการวิชาการ การพัฒนาบุคลากรในพื้นที่เพื่อแก้ปัญหาและพัฒนาสังคมภาคใต้ไม่ยั่งยืน

ด้านบริการวิชาการ

จุดแข็ง (Strengths)

- S5 สภามหาวิทยาลัยกำหนดเป็นนโยบายหลักของมหาวิทยาลัยโดยคณะผู้บริหารมหาวิทยาลัยให้ความสำคัญในการขับเคลื่อนทางยุทธศาสตร์อย่างจริงจังและมอบหมายให้คณะนิติศาสตร์จัดบริการวิชาการแก่สังคมและชุมชน โดยเฉพาะคลินิกกฎหมายและการให้ความช่วยเหลือด้านกฎหมายแก่ประชาชนในพื้นที่
- S6 มีบุคลากรที่เชี่ยวชาญ และองค์ความรู้ที่โดดเด่นในระดับภาคใต้ที่สามารถพัฒนาเป็นองค์กรที่ให้บริการวิชาการแก่สังคม ในการให้ความช่วยเหลือด้านกฎหมายแก่ประชาชนในระดับพื้นที่และระดับภูมิภาค ประเทศและอาเซียน
- S7 มีบุคลากรที่มีความเชี่ยวชาญเฉพาะทาง ที่สามารถจัดบริการทางวิชาการให้กับชุมชนในพื้นที่จังหวัดภาคใต้ และได้รับการยอมรับจากสังคมในพื้นที่

จุดอ่อน (Weaknesses)

- W11 ขาดนโยบาย เป้าหมาย จุดยืนที่ชัดเจนในการเสริมสร้างรายได้จากการบริการวิชาการ ขาดระบบการจัดการรายได้จากการบริการวิชาการจากส่วนงาน หรือคณาจารย์ รูปแบบ กลไกใน

การบริการวิชาการที่มียังไม่สามารถแข่งขันได้กับตลาดภายนอกที่รุกเข้ามาทั้งจากมิติภายในประเทศ และนานาชาติ ขาดการสื่อสารภาพลักษณ์ และการบริหารการตลาดเชิงวิชาการ ยังมีลักษณะการตั้งรับ ยังเข้าไม่ถึงกลุ่มเป้าหมายที่สามารถสร้างความได้เปรียบและโอกาสที่จะตัดสินใจเลือกใช้บริการวิชาการจากคณะนิติศาสตร์ มหาวิทยาลัยทักษิณ

- W12 ขาดระบบการบริหารการบริการวิชาการ ที่มีคุณค่า มูลค่าที่สามารถสร้างแรงดึงดูดใจในการบริการวิชาการที่สามารถสร้างการเปลี่ยนแปลงต่อชุมชน จนเป็นที่ยอมรับจากชุมชน
- W13 ทศนคติการบริการวิชาการมุ่งสนองตอบต่อตัวบ่งชี้ของระบบการประกันคุณภาพการศึกษายังไม่สามารถชี้้นำการพัฒนาให้กับชุมชนได้

โอกาส (Opportunities)

- O14 มีพันธมิตรและเครือข่ายในท้องถิ่นได้ที่มีองค์ความรู้ ที่เข้มแข็งมีส่วนร่วมในการบริการวิชาการของมหาวิทยาลัย (โครงการพระราชดำริ+สอบต.+ตชด.+อบต.+เทศบาล) ซึ่งสามารถบูรณาการความร่วมมือในการสร้างสรรค์วิชาการให้ตอบสนองต่อความต้องการของชุมชนท้องถิ่นและประเทศได้
- O15 การเติบโตทางด้านเศรษฐกิจและการพัฒนาในพื้นที่ภาคใต้ตอนล่าง IMTGT ทำให้มีความจำเป็นในการพัฒนาขีดความสามารถของบุคลากร เพื่อรองรับการแข่งขัน และการเปิดประตูสู่อาเซียนAEC และไปสู่ประชาคมโลกซึ่งเป็น โอกาสของมหาวิทยาลัยในการร่วมมือกับสถานประกอบการเพื่อการผลิตและพัฒนาบุคลากร
- O16 ความก้าวหน้าทางเทคโนโลยีสารสนเทศ (IT) ทำให้การบริการวิชาการ มีความสะดวก รวดเร็ว เข้าถึงผู้รับบริการ ได้ดียิ่งขึ้น ส่งเสริมให้มหาวิทยาลัยสามารถจัดบริการวิชาการได้อย่างกว้างขวาง รองรับความต้องการทั้งระดับภูมิภาค ประเทศ และในระดับนานาชาติ
- O17 นโยบายการกระจายอำนาจ และการที่องค์กรปกครองส่วนท้องถิ่นมีบทบาทมากขึ้นในการจัดการศึกษาทำให้มีความจำเป็นในการพัฒนาบุคลากรทางการศึกษารองรับความต้องการในพื้นที่

ภัยคุกคาม (Threats)

- T5 คู่แข่งในระดับสถาบันการศึกษาทั้งภายในและภายนอกประเทศที่ให้บริการวิชาการมีจำนวนมากขึ้น ซึ่งทำให้มหาวิทยาลัยจะต้องปรับกลยุทธ์ในการจัดบริการวิชาการให้มีคุณค่าและมูลค่าเพิ่มสอดคล้องกับความต้องการของชุมชน ท้องถิ่น และประเทศชาติ
- T6 สภาวะความไม่มั่นคงปลอดภัยของสามจังหวัดชายแดนใต้ กระทบต่อการเลือกตัดสินใจใช้บริการวิชาการของกลุ่มเป้าหมาย จึงต้องเลือกกำหนดระยะเวลาสถานที่ที่เหมาะสมในการให้บริการวิชาการที่สามารถเอื้อให้เกิดประโยชน์ต่อผู้รับบริการ

ด้านทำนุบำรุงศาสนา ศิลปะ วัฒนธรรม สิ่งแวดล้อม

จุดแข็ง (Strengths)

- S8 คณะมีการบูรณาการองค์ความรู้ด้านกฎหมายกับการทำนุบำรุงศิลปะและวัฒนธรรมร่วมกับสาขาวิชาอื่นในการเผยแพร่ความรู้สู่สาธารณะอย่างต่อเนื่อง

จุดอ่อน (Weaknesses)

โอกาส (Opportunities)

- O18 องค์ความรู้ทางด้านศิลปะ ภูมิปัญญา และวัฒนธรรมที่เป็นเอกลักษณ์ของท้องถิ่นภาคใต้ สามารถบูรณาการในการบริการวิชาการ ทั้งในระดับท้องถิ่นภาคใต้ ประเทศไทยและอาเซียน

ภัยคุกคาม (Threats)

- T7 ทศนคติทางสังคมในการจรรโลงไว้ซึ่งศิลปะ วัฒนธรรม ประเพณี อย่างเข้มแข็งในวิถีเปลี่ยนแปลงไป ทั้งจากความเปลี่ยนแปลงทางสังคม สิ่งเร้าภายนอก การบุกรุกทำลายทรัพยากรธรรมชาติสิ่งแวดล้อม การสร้างเสริมคุณธรรมจริยธรรมและความรับผิดชอบต่อสังคมที่ไม่จริงจังต่อเนื่อง และกระแสวัฒนธรรมต่างชาติมีอิทธิพลส่งผลกระทบต่อวิถีชีวิตของคนในชาติ

ด้านการบริหารจัดการ

จุดแข็ง (Strengths)

- S9 คณะนิติศาสตร์เป็นองค์กรระดับส่วนงานขนาดเล็ก ทำให้การบริหารจัดการมีความคล่องตัว
- S10 วิทยาเขตสงขลา มีพื้นที่ที่เป็นพื้นที่ทางธุรกิจที่สามารถใช้ประโยชน์เพื่อการหารายได้จากทรัพย์สิน ส่วนวิทยาเขตพัทลุง มีพื้นที่ที่สามารถใช้ประโยชน์จากการพัฒนาทางการเกษตร หรือการบริการอื่น ๆ ทางวิชาการ ซึ่งมีส่วนสำคัญที่จะทำให้มหาวิทยาลัยมีความมั่นคงทางการเงินการคลัง อีกทั้งมหาวิทยาลัยยังมีรายได้จากการสร้างร่วมมือกับองค์กรภาครัฐขนาดใหญ่ เช่น สำนักงานตำรวจแห่งชาติ องค์กรปกครองส่วนท้องถิ่น กระทรวงกลาโหม และกรมพัฒนาฝีมือแรงงาน กระทรวงแรงงาน โดยมีการเปิดหลักสูตรจำนวน 4 หลักสูตร ทั้งระดับปริญญาตรีและบัณฑิตศึกษา ซึ่งเป็นการจัดการศึกษาหลักสูตรต่อเนื่อง โดยมุ่งเน้นการพัฒนาบุคลากรภาครัฐให้มีประสิทธิภาพ และสามารถสร้างรายได้ให้กับมหาวิทยาลัย
- S11 คณะกรรมการประจำคณะนิติศาสตร์และที่ปรึกษาคณะนิติศาสตร์ ประกอบด้วยผู้ที่มีความรู้ความสามารถ และมีประสบการณ์ด้านกฎหมาย การศึกษา และผู้ที่มีประสบการณ์ด้านการบริหารสถาบันอุดมศึกษา และหน่วยงานกฎหมายภาครัฐ รวมทั้งมีผู้ทรงคุณวุฒิในพื้นที่ ซึ่งจะช่วยในการกำหนดนโยบายหรือทิศทางการพัฒนาคณะนิติศาสตร์

จุดอ่อน (Weaknesses)

- W14 ขาดวัฒนธรรมและค่านิยมร่วมที่เข้มแข็ง ขาดสมรรถนะหลัก ขาดนักบริหารองค์กรมืออาชีพ ระบบและกลไกในการสื่อสารภายใน และการสื่อสารองค์กรสู่สาธารณะยังไม่มีประสิทธิภาพ
- W15 ระบบสารสนเทศด้านการเรียนการสอน การวิจัย การบริการวิชาการ และระบบ MIS ซึ่งมีส่วนสำคัญที่ทำให้องค์กรไม่ทันสมัย และไม่ทันต่อการเปลี่ยนแปลง วัฒนธรรมการทำงานของบุคลากร ส่งผลต่อการพัฒนาองค์กรสู่ความเป็นเลิศ

โอกาส (Opportunities)

- O19 นโยบายภาครัฐด้านการสนับสนุนงบประมาณเพื่อการพัฒนาบุคลากรในการศึกษา การวิจัย และการบริการวิชาการ ในเขตพัฒนาพิเศษจังหวัดชายแดนภาคใต้ ทั้งในด้านการฝึกอบรมเพื่อการพัฒนาตนเอง ทุนการศึกษาทั้งในและต่างประเทศ ทุนการวิจัย ซึ่งจะเอื้อต่อการเสริมสร้างความเชี่ยวชาญเฉพาะของบุคลากรในการพัฒนาตนเองอย่างต่อเนื่องเพื่อการรับใช้สังคม
- O20 มหาวิทยาลัยอยู่ในพื้นที่ศูนย์กลางการคมนาคมและโลจิสติกส์ทั้งทางบก ทางราง ทางน้ำ ทางอากาศ เชื่อมโยงประเทศไทยกับกลุ่มประเทศอาเซียนตอนใต้ และการเป็นพื้นที่ที่มีจุดเชื่อมโยงจากฝั่งอ่าวไทย อันดามัน และอาเซียนตอนใต้ ทำให้สามารถจัดบริการทางวิชาการ ที่สร้างรายได้แก่มหาวิทยาลัย
- O21 การเป็นพื้นที่ติดต่อกับประเทศเพื่อนบ้านในอาเซียนใต้และการเชื่อมต่อไปยังโลกมุสลิม เป็นโอกาสในการแลกเปลี่ยนเรียนรู้ การบริการวิชาการ การวิจัย ระหว่างกัน ซึ่งจะเป็นโอกาสในการยกระดับการเป็นมหาวิทยาลัยในระดับนานาชาติ
- O22 นโยบายการจัดการศึกษาของประเทศให้ความสำคัญต่อการยกระดับคุณภาพและมาตรฐาน มีการประเมิน มีตัวบ่งชี้ ในระบบการประกันคุณภาพการศึกษา และมีแนวปฏิบัติที่ดีด้านการบริหารจัดการตามเกณฑ์รางวัลคุณภาพแห่งชาติ ซึ่งมหาวิทยาลัยสามารถนำมาใช้เป็นแนวทางในการพัฒนาการบริหารจัดการของมหาวิทยาลัย
- O23 ความก้าวหน้าของเทคโนโลยีสารสนเทศและโซเชียลมีเดีย ช่วยให้การสื่อสารองค์กรทั้งในประเทศและต่างประเทศ มีความสะดวก และมีประสิทธิภาพมากยิ่งขึ้น
- O24 มหาวิทยาลัยทักษิณเป็นมหาวิทยาลัยในกำกับของรัฐ มีระบบบริหารจัดการที่เป็นอิสระ คล่องตัวภายใต้การกำกับดูแลของสภามหาวิทยาลัย ซึ่งจะทำให้สามารถบริหารจัดการทางการเงินเพื่อผลักดันนโยบายด้านต่างๆ ได้สะดวกมากขึ้น

ภัยคุกคาม (Threats)

- T8 สัดส่วนของประชากรในวัยเรียนของประเทศลดลง ทำให้การรับนิสิตไม่เป็นไปตามแผน ส่งผลกระทบต่อรายได้ของมหาวิทยาลัยในการจัดการศึกษา เหตุการณ์ความไม่สงบในพื้นที่

พิเศษจังหวัดชายแดนภาคใต้ ส่งผลกระทบต่อจำนวนและความหลากหลายของการรับนิสิต รวมทั้งการสรรหาบุคลากรที่มีคุณภาพ

- T9 มีสถาบันการศึกษาทั้งในและต่างประเทศมาเปิดในพื้นที่ใกล้เคียงกับมหาวิทยาลัยทำให้เกิดการแข่งขันสูง ส่งผลต่อการสรรหาและการรักษาไว้ซึ่งบุคลากรที่มีคุณภาพของมหาวิทยาลัย รวมทั้งส่งผลให้การรับนิสิตไม่เป็นไปตามแผนส่งผลกระทบต่อรายได้ของมหาวิทยาลัยในการจัดการศึกษา
- T10 มหาวิทยาลัยขาดความสามารถในการแข่งขันกับมหาวิทยาลัยในกลุ่มเดียวกัน ปัจจุบัน อยู่ในอันดับท้ายๆ และไม่ติด 1 ใน 500 ของอาเซียน ส่งผลให้มหาวิทยาลัยขาดการยอมรับในระดับนานาชาติ

ทั้งนี้สามารถนำผลการประเมินศักยภาพและสภาพแวดล้อมภายนอกมากำหนดทิศทางการพัฒนาโดยใช้ TOW'S Matrix ได้ดังนี้

1. ทิศทางเชิงรุก (การประสานจุดแข็งกับโอกาส) มีดังนี้

- 1) ผลิตบัณฑิตคุณภาพ มีทักษะสากล สมบูรณ์ในอัตลักษณ์ รองรับความต้องการของสังคม ผู้ใช้บัณฑิตทั่วไป เฉพาะกลุ่มพื้นที่ในชุมชนภาคใต้ และอาเซียนตอนใต้และการสร้างความเป็นเลิศในการผลิตบัณฑิตทางกฎหมาย รองรับความต้องการในพื้นที่ และการเปิดประชาคมอาเซียนผ่านกลไกความร่วมมือกับเครือข่ายในพื้นที่ ประเทศ และระหว่างประเทศ
- 2) สร้างสภาพแวดล้อมที่น่าอยู่ มีความเป็นสากลและเป็นพหุวัฒนธรรม รองรับการจัดการจัดการเรียนการสอนกฎหมายในพื้นที่ภาคใต้ ประเทศ และเชื่อมโยงสู่ประชาคมอาเซียนตอนใต้
- 3) พัฒนาหลักสูตร สร้างมาตรฐานการจัดการศึกษาที่ใช้ชุมชนเป็นฐานในการผลิตบัณฑิตเพื่อรับใช้สังคม ก้าวทันโลก และให้ความสำคัญกับการพัฒนาหลักสูตรเพื่อรองรับความต้องการในพื้นที่
- 4) ต่อยอดการพัฒนาองค์ความรู้การศึกษาต่อเนื่อง ศูนย์นวัตกรรมเชิงสร้างสรรค์เพื่อสร้างคุณค่ามูลค่า และขับเคลื่อนการพัฒนาการแข่งขันขององค์กรรัฐ เอกชน และประเทศในระดับนานาชาติ
- 5) ผลิตองค์ความรู้ นวัตกรรม ผลงานวิชาการคุณภาพรองรับความต้องการของสังคม และชี้้นำการพัฒนาในพื้นที่ภาคใต้ตอนล่าง สังคมในภาพกว้าง และอาเซียน และต่อยอดองค์ความรู้เพื่อสร้างคุณค่ามูลค่า และขับเคลื่อนการพัฒนาชุมชน และการแข่งขันของประเทศในระดับนานาชาติ
- 6) พัฒนาระบบงานบริการวิชาการด้านกฎหมายและการให้ความช่วยเหลือทางกฎหมายที่มีความคล่องตัว มีคุณภาพมาตรฐานเป็นที่พึ่งด้านกฎหมายของประชาชนในพื้นที่ภาคใต้
- 7) สร้างสังคมแห่งการเรียนรู้ ปัญญา และสันติสุขที่ยั่งยืน ด้วยการบูรณาการความรู้ทางกฎหมายกับศิลปะและวัฒนธรรมเชิงรุก ชูชุมชนร่วมสร้างชุมชนฐานความรู้ที่เข้มแข็งพร้อมรับอาเซียนโดยการมีส่วนร่วม ของทุกภาคส่วน

8) พัฒนาคณะให้มีความเป็นเลิศในการผลิตบัณฑิตและพัฒนากำลังคนด้านกฎหมายในพื้นที่ภาคใต้ ผ่านหลักสูตรการศึกษาปกติ และหลักสูตรการศึกษาต่อเนื่องต่างๆ

9) เสริมสร้างศักยภาพการพึ่งพาตนเองได้ ด้วยการจัดการทรัพยากร การจัดการเรียนการสอน การบริการวิชาการ พร้อมการพัฒนาให้มีความพร้อมในทุกด้านเพื่อมุ่งสู่การเป็นมหาวิทยาลัยสมบูรณ์แบบในระดับสากล

2. ทิศทางเชิงป้องกัน(การใช้จุดแข็งลดปัจจัยคุกคามจากภายนอก) มีดังนี้

1) พัฒนาคณาจารย์ให้มีความเชี่ยวชาญกฎหมายด้านต่างๆ เพื่อดึงดูดความสนใจของผู้เรียนในระบบปกติและศึกษาต่อเนื่อง รวมทั้งการใช้บริการวิชาการแก่บุคคลภายนอกและงานวิจัยจากหน่วยงานต่างๆ

2) พัฒนาระบบการบริการวิชาการ รองรับความต้องการในพื้นที่ (S8 , S10 , T8)

3) สร้างองค์ความรู้และพัฒนากำลังคนคุณภาพด้านกฎหมายรองรับการพัฒนาในพื้นที่ และการเปลี่ยนแปลงทางวัฒนธรรมสากล

3. ทิศทางเชิงแก้ไข(การใช้โอกาสภายนอกมาแก้ไขจุดอ่อนจากภายใน) มีดังนี้

1) พัฒนาระบบการบริหารจัดการความสามารถและความเชี่ยวชาญของคณาจารย์ เพื่อพัฒนาองค์กรสู่ระดับสากล

2) สร้างระบบบริการของการศึกษาต่อเนื่อง รองรับความต้องการที่หลากหลาย

3) สร้างสรรค์ผลผลิตทางองค์ความรู้ นวัตกรรมหลักสูตรการศึกษาต่อเนื่อง รองรับความต้องการของสังคม และชี้้นำการพัฒนาสู่อาเซียน

4) สร้างระบบการบริหารการวิจัยให้มีมาตรฐาน สร้างนักวิจัยเชี่ยวชาญ เพิ่มขีดความสามารถทางการวิจัยแก่คณาจารย์ บุคลากร นิสิต ที่รับผิดชอบต่อชุมชน

5) นำวิชาการความรู้ด้านกฎหมายสร้างสรรค์สังคมแห่งปัญญาและสันติสุขสู่ชุมชน เพื่อร่วมสร้างเศรษฐกิจ สังคม คุณภาพชีวิตที่ดีและมั่นคง

6) พัฒนาสู่องค์กรแห่งการเรียนรู้ องค์กรแห่งปัญญา และองค์กรที่มีวัฒนธรรมการสอนกฎหมาย เพื่อพัฒนาสังคมให้เข้มแข็ง มีคุณภาพมาตรฐานสากล มีภาพลักษณ์ที่ดี มีความทันสมัย พร้อมเปิดสู่สังคมโลก

4. ทิศทางเชิงรับ(การใช้จุดแข็งลดปัจจัยคุกคามจากภายนอก) มีดังนี้

1) ไม่มี

ส่วนที่ 3

แผนกลยุทธ์การพัฒนาคณะนิติศาสตร์ มหาวิทยาลัยทักษิณ

พ.ศ. 2561-2564

ปรัชญา

“ นิติเป็นเลิศ เทิดคุณธรรม นำยุติธรรมสู่สังคม ”

วิสัยทัศน์

“เป็นคณะชั้นนำด้านการผลิตบัณฑิตระดับชาติในปี 2568 โดยใช้ชุมชนเป็นฐาน”

ตัวชี้วัด

1. การรับนิสิตอยู่ใน 1 ใน 7 ของประเทศ
2. จำนวนการมีงานทำของบัณฑิตไม่น้อยกว่าร้อยละ 80 (ไม่นับรวมผู้ที่ศึกษาต่อ)

ค่านิยมหลัก(Core Values)

1. การว่ะ(Respect)
2. ปัญญา(Wisdom)
3. สามัคคี(Unity)
4. มุ่งผลลัพธ์ที่ดี(Outcome Oriented)
5. มีความคุ้มค่า(Worthiness)
6. นำพาสังคม(Social Responsibility)

พันธกิจ

1. ผลิตบัณฑิตที่ทักษะเชิงปฏิบัติ เพื่อสร้างคณาจารย์และชุมชน
2. สร้างสรรค์ผลงานวิจัย อันจะนำไปสู่การแก้ไขปัญหาเพื่อการพัฒนาสังคม
3. เป็นศูนย์กลางในการบริการวิชาการด้านกฎหมาย เชื่อมโยงเครือข่ายชุมชน เพื่อสร้างความเข้มแข็งด้านกฎหมายแก่สังคม

ความท้าทาย โอกาสเชิงกลยุทธ์ ความได้เปรียบ	วัตถุประสงค์	แผนปฏิบัติการ	การประเมิน				
			ตัวชี้วัด	ค่าเป้าหมาย(ปกศ.)			
				61	62	63	64
1.3พัฒนาระบบสนับสนุนการเรียนรู้ที่สอดคล้องและเหมาะสมกับยุคสังคมดิจิทัล		1.ส่งเสริมให้มีการทบทวนบทเรียนผ่านสื่อสังคมออนไลน์ 2.ส่งเสริมการนำเทคโนโลยีมาใช้เพื่อกระตุ้นการเรียนรู้	7.1ก(ฉ-2) ร้อยละของรายวิชาในหลักสูตรที่จัดให้มีการทบทวนบทเรียนผ่านระบบสารสนเทศ	ร้อยละ 10	20	30	40
1.4พัฒนาสมรรถนะการจัดการเรียนรู้เพื่อมุ่งให้ผู้เรียนเกิดทักษะเชิงปฏิบัติทางกฎหมายและสมรรถนะสากลของอาจารย์		1.พัฒนาทักษะภาษาอังกฤษเพื่อการจัดการเรียนการสอนเพื่อให้เกิดทักษะแก่ผู้เรียน 2.ส่งเสริมบุคลากรสายวิชาการให้เรียนรู้ประสบการณ์ในการใช้กฎหมายเชิงบูรณาการกับศาสตร์อื่น โดยผลักดันเข้าสู่หน่วยงานวิชาชีพ/สถานประกอบการ	7.1ก(ฉ-1) ร้อยละของรายวิชาที่มีการจัดการเรียนการสอน โดยมุ่งเน้นให้ผู้เรียนเกิดทักษะเชิงปฏิบัติทางด้านกฎหมาย 7.2ก-4 ระดับความพึงพอใจของนิสิตต่อการสอนของอาจารย์ 7.3ก-1 ร้อยละของอาจารย์ประจำที่มีคุณวุฒิปริญญาเอก - จำนวนอาจารย์ประจำที่มีคุณวุฒิปริญญาเอก 7.3ก-2 ร้อยละของอาจารย์ประจำที่ดำรงตำแหน่งทางวิชาการ - จำนวนอาจารย์ประจำที่ดำรงตำแหน่งทางวิชาการ	ร้อยละ 10 ค่าเฉลี่ย 4.40 ร้อยละ 8.33 2 คน ร้อยละ 12.5 3คน	15 4.50 12 3 16	20 4.60 16 4 20	25 4.70 20 5 25 6
1.5พัฒนานิสิตตามอัตลักษณ์ของมหาวิทยาลัยและมีทักษะการเรียนรู้ในศตวรรษที่ 21		1.ส่งเสริมให้มีกิจกรรมที่พัฒนานิสิตให้มีอัตลักษณ์ที่ตอบสนองความต้องการของสังคม และมีทักษะการเรียนรู้ในศตวรรษที่ 21	7.1ก-3 ร้อยละผลงานวิชาการและงานสร้างสรรค์ของนิสิตระดับปริญญาตรีที่ได้รับการเผยแพร่ 7.1ก-3.1 ระดับชาติ 7.1ก-3.2 ระดับนานาชาติ 7.1ข-4 ร้อยละของนิสิตระดับปริญญาตรีที่สอบผ่าน	ร้อยละ 0.62 ร้อยละ 0.62 0	1 1 0	2 2 1	3 3 2

ความท้าทาย โอกาสเชิงกลยุทธ์ ความได้เปรียบ	วัตถุประสงค์	แผนปฏิบัติการ	การประเมิน				
			ตัวชี้วัด	ค่าเป้าหมาย(ปกศ.)			
				61	62	63	64
			สมรรถนะทักษะสากล 1) ด้านภาษาอังกฤษ 2) ด้านเทคโนโลยีสารสนเทศ	ร้อยละ 8 ร้อยละ 78	15 80	20 85	25 90
1.6.จัดการเรียนการสอนโดยมุ่งเน้นการบูรณาการองค์ความรู้และพัฒนากระบวนการฝึกทักษะนิสิต		1.ส่งเสริมให้มีการจัดการเรียนการสอนในลักษณะบูรณาการกับการวิจัยและการบริการวิชาการ 2.ส่งเสริมให้มีการจัดการเรียนการสอนร่วมกับศาสตร์อื่นๆ -หลักสูตรมีรายวิชาที่มีการบูรณาการศาสตร์ทางกฎหมายกับศาสตร์อื่นๆเพิ่มเติม	7.1ก-6 ร้อยละผลงานวิชาการและงานสร้างสรรค์ของนิสิตที่ได้รับรางวัล(KPIs,C.2) (1)ระดับปริญญาตรี 7.1ก(ฉ-3) ร้อยละของจำนวนนิสิตที่เข้าร่วมโครงการ/กิจกรรมที่ส่งเสริมทักษะการเป็นผู้ประกอบการของนักกฎหมาย	ร้อยละ 20 ร้อยละ 20 ร้อยละ 25	25 25 50	30 30 75	35 35 100
1.7.เพิ่มอัตราการสำเร็จการศึกษาตามระยะเวลาที่กำหนด		1.เสริมสร้างทักษะที่จำเป็นในการเรียนกฎหมาย 2.ส่งเสริมให้มีการจัดการเรียนการสอนโดยคำนึงถึงศักยภาพของผู้เรียน -กิจกรรมกำหนดกลุ่มผู้เรียนให้สอดคล้องกับศักยภาพของผู้เรียน	7.1ข-1 ร้อยละของนิสิตระดับปริญญาตรีที่สำเร็จการศึกษาตามระยะเวลาที่กำหนด 7.1ข-3 อัตราการคงอยู่ของนิสิตระดับปริญญาตรี(ไม่รวมนิสิตชั้นปีที่ 1) 7.2ก-7 อัตราการลาออกของนิสิตระดับปริญญาตรี	ร้อยละ 35 ร้อยละ 65 ร้อยละ 3	40 70 3	50 80 2	60 90 1

ความท้าทาย โอกาส เชิง กลยุทธ์ ความ ได้เปรียบ	วัตถุประสงค์	แผนปฏิบัติการ	การประเมิน				
			ตัวชี้วัด	ค่าเป้าหมาย(ปกศ.)			
				61	62	63	63
2. ความเข้มแข็ง ด้านการวิจัยที่ สอดคล้องกับความ ต้องการของสังคม 2.1.พัฒนาสู่มหาวิทยาลัยที่มุ่งเน้น การวิจัยและนวัตกรรม	ผลิตผลงานวิจัย และงาน สร้างสรรค์ที่มี คุณภาพสามารถ นำไปใช้ประโยชน์ ในเชิงวิชาการเชิง สังคมหรือเชิง พาณิชย์	1.ส่งเสริมการผลิตงานวิจัยและ งานสร้างสรรค์ที่สามารถนำไปใช้ ประโยชน์เชิงสังคม 2.ส่งเสริมการผลิตงานวิจัยที่บูรณา การกับการเรียนการสอน 3.ส่งเสริมการผลิตงานวิจัยและ งานสร้างสรรค์ที่บูรณาการกับ หน่วยงานอื่น	7.1ก-13 จำนวนเงินทุนวิจัยจากแหล่งทุนภายนอกต่อ คณาจารย์และนักวิจัย - จำนวนเงินทุนวิจัยจากแหล่งทุนภายนอก	60,000/คน 1,320,000	65,0 00	70,0 00	80,0 00
2.2.พัฒนาศักยภาพ นักวิจัยให้สามารถ สร้างผลงานวิจัยและ งานสร้างสรรค์ใน ระดับนานาชาติ ตอบสนองยุทธศาสตร์ ต้นการวิจัยของ ประเทศ		1.สร้างระบบการพัฒนาข้อเสนอ งานวิจัยให้มีประสิทธิภาพ 2.ส่งเสริมให้บุคลากรผลิต ผลงานวิจัยที่ตอบสนองความ ต้องการของชุมชนในจังหวัด ชายแดนภาคใต้ 3.ส่งเสริมให้บุคลากรจัดทำ ข้อเสนองานวิจัยจากแหล่งทุน ภายนอกเพื่อตอบสนองความ ต้องการของชุมชนในจังหวัด ชายแดนภาคใต้ 4.พัฒนาบุคลากรให้มีความรู้ หลากหลายในเรื่องของเครื่องมือ วิจัยเพื่อให้มีความสามารถผลิต ผลงานวิชาการที่ตอบสนองความ ต้องการของชุมชน	7.3ก-5 ร้อยละอาจารย์ประจำและนักวิจัยที่ได้รับทุน วิจัยหรืองานสร้างสรรค์จากแหล่งทุนภายนอก	ร้อยละ 8	20	30	50

ความท้าทาย โอกาส เชิง กลยุทธ์ ความ ได้เปรียบ	วัตถุประสงค์	แผนปฏิบัติการ	การประเมิน				
			ตัวชี้วัด	ค่าเป้าหมาย(ปกศ.)			
				61	62	63	63
2.3.สร้างระบบ สนับสนุนการวิจัยรับ ใช้สังคม และการวิจัย สู่เชิงพาณิชย์		1.พัฒนาเครือข่ายในการเก็บ รวบรวมข้อมูลเพื่อใช้ผลิตผล งานวิจัยผ่านศูนย์ยุทธศาสตร์ชุมชน 2.ส่งเสริมและสนับสนุนนักวิจัยรุ่น ใหม่ให้ได้ทำวิจัยอย่างต่อเนื่อง 3.สนับสนุนให้อาจารย์ทำงานวิจัย และผลิตผลงานตีพิมพ์ในระดับ นานาชาติ	7.1ก-9 ร้อยละของงานวิจัยหรืองานสร้างสรรค์ของ อาจารย์ประจำที่ได้รับการตีพิมพ์เผยแพร่ในระดับชาติ นานาชาติ(TSU02) (1) ระดับชาติ (2) ระดับนานาชาติ	ร้อยละ 75 (18ผลงาน) ร้อยละ 16.67 (4 ผลงาน)	80 20	90 25	100 30
				- -	1 -	2 -	3 1
2.4.พัฒนาศูนย์วิจัย เฉพาะทางที่ ตอบสนองความ ต้องการของสังคมและ ยุทธศาสตร์ชาติ		1.ส่งเสริมและสนับสนุนนักวิจัยรุ่น ใหม่ ให้นำโจทย์จากชุมชน/ สังคม เป็นเป้าหมายของการทำงานวิจัย เพื่อประโยชน์ตรงต่อผู้ใช้ ผลงานวิจัย 2.พัฒนาทักษะการวิจัยแก่นิสิต กลุ่มเป้าหมาย 3.ส่งเสริมการผลิตงานวิจัยที่ให้ นิสิตมีส่วนร่วม	7.1ก-11 ร้อยละผลงานวิจัยหรืองานสร้างสรรค์ของ อาจารย์ประจำที่นำไปใช้ประโยชน์ในเชิงสังคมหรือเชิง พาณิชย์ (TSU03) (1) การใช้ประโยชน์เชิงสังคม - จำนวนผลงานวิจัยหรืองานสร้างสรรค์	ร้อยละ 16.67 4 ผลงาน	20 5	30 7	50 11

ความท้าทาย โอกาส เชิง กลยุทธ์ความ ได้เปรียบ	วัตถุประสงค์ เชิงกลยุทธ์	แผนปฏิบัติการ	การประเมิน				
			ตัวชี้วัด	ค่าเป้าหมาย(ปกศ.)			
				61	62	63	64
3.การบริหารจัดการเพื่อดำเนินงานที่เป็นเลิศ 3.1.พัฒนาการบริหารจัดการและระบบคุณภาพพระระดับมหาวิทยาลัยและระดับส่วนงาน ตามเกณฑ์คุณภาพพระระดับสากล	พัฒนาระบบบริหารจัดการที่มีประสิทธิภาพ ประสิทธิผล และมีธรรมาภิบาล	1.พัฒนาระบบประกันคุณภาพการศึกษาเพื่อการดำเนินงานที่เป็นเลิศ(EdPEX) 2.พัฒนาระบบการรับฟังเสียงลูกค้าเพื่อตอบสนองการดำเนินงานตามพันธกิจของคณะนิติศาสตร์	7.2ก-1ระดับความพึงพอใจของนิสิตต่อการให้บริการของมหาวิทยาลัย	ค่าเฉลี่ย 3.65	3.70	3.75	3.80
			7.2ก-2 ร้อยละความไม่พึงพอใจของนิสิตต่อการให้บริการของมหาวิทยาลัย	ร้อยละ 0.45	0.40	0.30	0.20
			7.4ก-1 ระดับการรับรู้และเข้าใจทิศทางการนำองค์กร	ระดับ 3	3.50	4.00	4.50
			7.4ก-2 ผลการประเมินผู้นำระดับสูงจำแนกตามประเด็นแบบสอบถาม HAPPINOMETER	ค่าเฉลี่ย3.65	4.00	4.25	4.50
			7.4ก-3 คะแนนการประเมินคุณธรรมและความโปร่งใสในการดำเนินงานของมหาวิทยาลัย โดย ปปช. (TSU05)	80 คะแนน	85	90	95
			7.4ก-4 คะแนนผลการประเมินการปฏิบัติหน้าที่ของสภามหาวิทยาลัย	ระดับ 4.40	4.50	4.60	4.70
			7.4ข-1 ร้อยละของตัวชี้วัดที่บรรลุเป้าหมายตามแผนยุทธศาสตร์การพัฒนา(ปีงบประมาณ)	ร้อยละ 81	85	90	95
			7.4ข-2 ร้อยละของตัวชี้วัดที่บรรลุเป้าหมายตามแผนปฏิบัติการประจำปี(ปีงบประมาณ)	ร้อยละ 81	85	90	95
			7.1ค-6 ร้อยละของเครือข่ายความร่วมมือทางวิชาการ (MOU) กับต่างประเทศที่มีการดำเนินงาน	ร้อยละ 50	75	100	100
			3.2. พัฒนาระบบบริหารและทรัพยากรมนุษย์ที่มีประสิทธิภาพ สู่มหาวิทยาลัยแห่งความสุข และมีวัฒนธรรมองค์กรที่เข้มแข็ง		1.ส่งเสริมให้บุคลากรสามารถปฏิบัติงานได้เต็มศักยภาพมีวัฒนธรรมองค์กรที่เข้มแข็งและเสริมสร้างองค์กรแห่งความสุข 2.ส่งเสริมให้บุคลากรเข้าสู่ตำแหน่งที่สูงขึ้น	7.3ก-4 ร้อยละของอาจารย์ที่ได้รับรางวัล	ร้อยละ 4.71
7.3ก-7 อัตราการคงอยู่ของบุคลากร	ร้อยละ 98	100				100	100
7.3ก-6 ระดับความพึงพอใจของบุคลากรด้านบรรยากาศการทำงาน	ค่าเฉลี่ย 3.35	3.5				3.75	4.00
7.3ก-8 ระดับความผูกพันของบุคลากร	ค่าเฉลี่ย 3.90	4.00				4.25	4.50

ความท้าทาย โอกาส เชิง กลยุทธ์ความ ได้เปรียบ	วัตถุประสงค์ เชิงกลยุทธ์	แผนปฏิบัติการ	การประเมิน				
			ตัวชี้วัด	ค่าเป้าหมาย(ปกศ.)			
				61	62	63	64
			7.3ก-9 ค่าเฉลี่ยดัชนีความสุขของบุคลากรในทุกระดับ ของมหาวิทยาลัย	ร้อยละ 68	70	75	80
			7.3ก-10 ร้อยละของผู้บริหารระดับส่วนงาน/หน่วยงาน ที่ได้รับการพัฒนา	ร้อยละ 100	100	100	100
			7.3ก-11 ร้อยละของบุคลากรที่ได้รับการพัฒนาตาม ความจำเป็นของส่วนงาน/หน่วยงานอย่างน้อยปีละ 1 ครั้ง	ร้อยละ 100	100	100	100
3.3. พัฒนาระบบ เทคโนโลยีสารสนเทศ ที่สนับสนุนการ ดำเนินงานของ มหาวิทยาลัยอย่างมี ประสิทธิภาพ		1.พัฒนาระบบสารสนเทศคณะ นิติศาสตร์ มหาวิทยาลัยทักษิณ ที่ ครอบคลุมพันธกิจด้านการจัดการ เรียนการสอน 2.พัฒนาระบบสารสนเทศที่ ตอบสนองต่อความต้องการของ ผู้บริหารและผู้ที่เกี่ยวข้อง	-มีจำนวนระบบสารสนเทศด้านการจัดการเรียนการสอน หรือพัฒนาระบบสารสนเทศที่ตอบสนองความต้องการ ของผู้บริหาร	1	2	3	4
3.4.พัฒนาการสื่อสาร องค์กรให้ทั่วถึงและ สามารถสร้าง ภาพลักษณ์ที่ดีของ คณะและมหาวิทยาลัย		1.พัฒนารูปแบบการ ประชาสัมพันธ์เพื่อให้เข้าถึง ประชาชนทั่วไป/ชุมชนเป้าหมาย 2.พัฒนารูปแบบการสื่อสารภายใน องค์กร					
3.5.ส่งเสริมความ รับผิดชอบต่อสังคม		1.ส่งเสริมความรับผิดชอบต่อ สังคมโดยการสร้างความศรัทธา และพัฒนาชุมชนเป้าหมายอย่าง ต่อเนื่อง					

ความท้าทาย โอกาส เชิง กลยุทธ์ ความ ได้เปรียบ	วัตถุประสงค์ เชิงกลยุทธ์	แผนปฏิบัติการ	การประเมิน				
			ตัวชี้วัด	ค่าเป้าหมาย(ปกศ.)			
				60	61	62	63
4.ความมั่นคง ทางการเงิน 4.1. การพัฒนาพื้นที่ เชิงพาณิชย์	สร้างความมั่นคง ด้านฐานะทาง การเงิน ด้วยการ เพิ่มรายได้และ การบริหารการเงิน ให้มีประสิทธิภาพ	1.การจัดการทรัพยากรที่มีให้เกิด ประโยชน์สูงสุด	7.5-4 อัตราการเพิ่มขึ้นของรายได้(ปีการศึกษา)	37,119,880	5%	5%	5%
4.2. พัฒนาระบบ บริหารการเงินและ การจัดการต้นทุนให้มี ประสิทธิภาพ		1.วางแผนการใช้จ่ายงบประมาณ ให้มีประสิทธิภาพ					
4.3. ส่งเสริมให้มี หลักสูตรต่อเนื่องและ การบริการวิชาการ เพื่อการหารายได้		1.จัดทำหลักสูตรการศึกษา ต่อเนื่องที่สอดคล้องกับหลักสูตร นิติศาสตรบัณฑิต 2.จัดหารายได้โดยผ่านการบริการ วิชาการ	7.5-5จำนวนเงินจากการบริการวิชาการที่ได้รับจาก แหล่งภายนอก 7.2n-5 ระดับความพึงพอใจของผู้ใช้บริการวิชาการ	1,678,467 ค่าเฉลี่ย 4.71	2 ล้าน	2.5 ล้าน	3 ล้าน
4.4. พัฒนาระบบ ประชาสัมพันธ์เพื่อให้ เข้าถึงลูกค้าและ ผู้รับบริการ		1.ประชาสัมพันธ์การรับนิสิตเชิง รุกเพื่อให้ได้นิสิตหรือผู้รับบริการ ตามแผน 2.พัฒนาระบบสารสนเทศการ สมัคร/ลงทะเบียนของผู้รับบริการ หลักสูตรฝึกอบรม ศึกษาต่อเนื่อง	7.5-6ร้อยละการรับนิสิตใหม่ตามแผนการรับนิสิต	ร้อยละ 91	92	93	95



รายงานแผนการใช้จ่ายงบประมาณ จากงบประมาณเงินรายได้ ประจำปีงบประมาณ พ.ศ. 2563 (รายเดือน)
มหาวิทยาลัยทักษิณ

แผนงาน ผลผลิต กิจกรรม หน่วยงาน รายการ	งบประมาณ จัดสรร	แผนการใช้จ่าย												รวม
		ต.ค.	พ.ย.	ธ.ค.	ม.ค.	ก.พ.	มี.ค.	เม.ย.	พ.ค.	มิ.ย.	ก.ค.	ส.ค.	ก.ย.	
คณะนิติศาสตร์	13,529,400	1,596,600	795,100	996,600	1,062,900	994,500	1,252,700	1,427,800	1,041,800	1,240,800	989,000	802,900	1,228,700	13,429,400
หน่วยงาน : สำนักงานคณะนิติศาสตร์	11,564,500	1,333,100	772,600	978,100	1,000,400	872,000	789,200	1,305,300	820,300	1,076,300	970,500	782,400	864,300	11,564,500
ก.แผนงาน : ขยายโอกาสและพัฒนาคุณภาพการศึกษา	11,564,500	1,333,100	772,600	978,100	1,000,400	872,000	789,200	1,305,300	820,300	1,076,300	970,500	782,400	864,300	11,564,500
ผลผลิตที่ 3 : ผู้สำเร็จการศึกษาด้านสังคมศาสตร์	11,564,500	1,333,100	772,600	978,100	1,000,400	872,000	789,200	1,305,300	820,300	1,076,300	970,500	782,400	864,300	11,564,500
กิจกรรม : จัดการเรียนการสอนด้านสังคมศาสตร์	23,129,000	1,333,100	772,600	978,100	1,000,400	872,000	789,200	1,305,300	820,300	1,076,300	970,500	782,400	864,300	11,564,500
1. ค่าจ้างชั่วคราว	3,591,000	299,300	299,300	299,300	299,300	299,300	299,300	299,200	299,200	299,200	299,200	299,200	299,200	3,591,000
1) ค่าจ้างชั่วคราว	3,591,000	299,300	299,300	299,300	299,300	299,300	299,300	299,200	299,200	299,200	299,200	299,200	299,200	3,591,000
- ค่าจ้างลูกจ้างของมหาวิทยาลัย	3,591,000	299,300	299,300	299,300	299,300	299,300	299,300	299,200	299,200	299,200	299,200	299,200	299,200	3,591,000
2. ค่าตอบแทนใช้สอยและวัสดุ	3,535,500	281,000	284,900	349,900	297,900	302,000	335,900	286,900	282,900	324,000	298,100	240,000	252,000	3,535,500
1) ค่าตอบแทน	538,000	45,500	49,500	46,500	45,500	49,500	45,500	34,500	30,500	50,500	45,500	45,500	49,500	538,000
- ค่าตรวจกระดาษคำตอบ	20,000	-	4,000	-	-	4,000	-	4,000	-	4,000	-	-	4,000	20,000
- ค่าตอบแทนการปฏิบัติงานนอกเวลา	30,000	2,500	2,500	2,500	2,500	2,500	2,500	2,500	2,500	2,500	2,500	2,500	2,500	30,000
- ค่าตอบแทนการสอนภาคปกติของอาจารย์พิเศษ	100,000	10,000	10,000	10,000	10,000	10,000	10,000	-	-	10,000	10,000	10,000	10,000	100,000
- ค่าตอบแทนนิสิตช่วยงาน	50,000	5,000	5,000	5,000	5,000	5,000	5,000	-	-	5,000	5,000	5,000	5,000	50,000
- ค่าเบี้ยประชุม	50,000	4,000	4,000	5,000	4,000	4,000	4,000	4,000	4,000	5,000	4,000	4,000	4,000	50,000
- เงินประจำตำแหน่งผู้ช่วยคณบดี	288,000	24,000	24,000	24,000	24,000	24,000	24,000	24,000	24,000	24,000	24,000	24,000	24,000	288,000
2) ค่าใช้สอย	2,648,300	200,600	200,500	268,500	217,500	217,600	255,500	217,500	217,500	238,600	217,500	194,500	202,500	2,648,300
- ค่าจ้างเหมาบริการ	436,000	26,000	26,000	43,000	43,000	43,000	43,000	43,000	43,000	43,000	43,000	20,000	20,000	436,000
- ค่าใช้จ่ายในการเดินทางไปปฏิบัติงาน	1,660,000	138,000	138,000	139,000	138,000	138,000	139,000	138,000	138,000	139,000	138,000	138,000	139,000	1,660,000
- ค่าซ่อมแซมอาคารสถานที่	100,000	-	-	50,000	-	-	30,000	-	-	20,000	-	-	-	100,000



รายงานแผนการใช้จ่ายงบประมาณ จากงบประมาณเงินรายได้ ประจำปีงบประมาณ พ.ศ. 2563 (รายเดือน)
มหาวิทยาลัยทักษิณ

แผนงาน ผลผลิต กิจกรรม หน่วยงาน รายการ	งบประมาณ จัดสรร	แผนการใช้จ่าย												รวม	
		ต.ค.	พ.ย.	ธ.ค.	ม.ค.	ก.พ.	มี.ค.	เม.ย.	พ.ค.	มิ.ย.	ก.ค.	ส.ค.	ก.ย.		
- ค่าตรวจสอบสุขภาพ	14,000	-	-	-	-	-	7,000	-	-	-	-	-	-	7,000	14,000
- ค่ารับรองและพิธีการ	300,000	25,000	25,000	25,000	25,000	25,000	25,000	25,000	25,000	25,000	25,000	25,000	25,000	25,000	300,000
- เงินสมทบประกันสังคม	138,300	11,600	11,500	11,500	11,500	11,600	11,500	11,500	11,500	11,500	11,600	11,500	11,500	11,500	138,300
3) ค่าวัสดุ	349,200	34,900	34,900	34,900	34,900	34,900	34,900	34,900	34,900	34,900	34,900	35,100	-	-	349,200
- วัสดุคอมพิวเตอร์	50,000	5,000	5,000	5,000	5,000	5,000	5,000	5,000	5,000	5,000	5,000	5,000	-	-	50,000
- วัสดุโฆษณาและเผยแพร่	50,000	5,000	5,000	5,000	5,000	5,000	5,000	5,000	5,000	5,000	5,000	5,000	-	-	50,000
- วัสดุสำนักงาน	200,000	20,000	20,000	20,000	20,000	20,000	20,000	20,000	20,000	20,000	20,000	20,000	-	-	200,000
- วัสดุหนังสือ ตำราและวารสาร	49,200	4,900	4,900	4,900	4,900	4,900	4,900	4,900	4,900	4,900	5,100	-	-	49,200	
3. ค่าสาธารณูปโภค	100,800	8,400	8,400	8,400	8,400	8,400	8,400	8,400	8,400	8,400	8,400	8,400	8,400	8,400	100,800
1) ค่าสาธารณูปโภค	100,800	8,400	8,400	8,400	8,400	8,400	8,400	8,400	8,400	8,400	8,400	8,400	8,400	8,400	100,800
- ค่าโทรศัพท์เคลื่อนที่พร้อมค่าบริการอินเทอร์เน็ต	100,800	8,400	8,400	8,400	8,400	8,400	8,400	8,400	8,400	8,400	8,400	8,400	8,400	8,400	100,800
4. ค่าครุภัณฑ์ ที่ดินและสิ่งก่อสร้าง	405,000	390,000	15,000	-	-	-	-	-	-	-	-	-	-	-	405,000
1) ครุภัณฑ์	405,000	390,000	15,000	-	-	-	-	-	-	-	-	-	-	-	405,000
- ค่าครุภัณฑ์ที่มีราคาต่อหน่วยต่ำกว่า 1 ล้านบาท	405,000	390,000	15,000	-	-	-	-	-	-	-	-	-	-	-	405,000
5. เงินอุดหนุน	2,782,200	254,400	165,000	320,500	294,800	262,300	145,600	510,800	129,800	344,700	114,800	84,800	154,700	2,782,200	
1) เงินอุดหนุนทั่วไป	2,782,200	254,400	165,000	320,500	294,800	262,300	145,600	510,800	129,800	344,700	114,800	84,800	154,700	2,782,200	
- โครงการพัฒนาศักยภาพผู้เรียน (คลินิกเด็กอ่อน)	10,000	10,000	-	-	-	-	-	-	-	-	-	-	-	-	10,000
- โครงการสัมมนาอาจารย์ที่ปรึกษา	10,800	-	-	10,800	-	-	-	-	-	-	-	-	-	-	10,800
- โครงการ International Workshop on Asian Legal Issue 2020	50,000	-	-	-	-	-	-	-	50,000	-	-	-	-	-	50,000
- โครงการ Law Achievement (เชิญศิษย์เก่ามาแลกเปลี่ยน)เทอม 2 ปี..	20,000	-	10,000	10,000	-	-	-	-	-	-	-	-	-	-	20,000



รายงานแผนการใช้จ่ายงบประมาณ จากงบประมาณเงินรายได้ ประจำปีงบประมาณ พ.ศ. 2563 (รายเดือน)
มหาวิทยาลัยทักษิณ

แผนงาน ผลผลิต กิจกรรม หน่วยงาน รายการ	งบประมาณ จัดสรร	แผนการใช้จ่ายงาน												รวม	
		ต.ค.	พ.ย.	ธ.ค.	ม.ค.	ก.พ.	มี.ค.	เม.ย.	พ.ค.	มิ.ย.	ก.ค.	ส.ค.	ก.ย.		
- โครงการกีฬาบุคลากรที่สัมพันธ์	30,000	-	-	-	-	30,000	-	-	-	-	-	-	-	-	30,000
- โครงการจัดทำแนวปฏิบัติที่ดีในการจัดการเรียนการสอน	40,000	40,000	-	-	-	-	-	-	-	-	-	-	-	-	40,000
- โครงการจัดทำแนวปฏิบัติที่ดีในการพัฒนางานประจำ	30,000	30,000	-	-	-	-	-	-	-	-	-	-	-	-	30,000
- โครงการจัดทำแนวปฏิบัติที่ดีในการวิจัย	40,000	40,000	-	-	-	-	-	-	-	-	-	-	-	-	40,000
- โครงการจัดทำแผนปฏิบัติงานคณะนิสิตศาสตร์ ประจำปีงบประมาณ พ.ศ.25..	250,000	-	-	-	-	-	-	250,000	-	-	-	-	-	-	250,000
- โครงการจัดทำแผนพัฒนาบุคลากรรายบุคคล	35,600	35,600	-	-	-	-	-	-	-	-	-	-	-	-	35,600
- โครงการจัดทำวารสารวิชาการนิสิตศาสตร์ มหาวิทยาลัยทักษิณ	100,000	46,000	-	-	-	-	-	54,000	-	-	-	-	-	-	100,000
- โครงการเตรียมนิสิตสหกิจศึกษา	40,000	-	-	-	-	-	-	-	-	20,000	20,000	-	-	-	40,000
- โครงการทักษิณถิ่นเรียนรู้ธรรมนำยุติธรรมสู่สังคม	100,000	-	-	5,000	45,000	40,000	-	-	-	-	5,000	5,000	-	-	100,000
- โครงการนำเสนอผลงานทางวิชาการของนิสิตชั้นปีที่ 4 ประจำปีการศึ..	100,000	-	-	-	50,000	-	-	-	-	-	-	-	-	50,000	100,000
- โครงการนิสิตศาสตร์สัมพันธ์ 2562	50,000	-	-	50,000	-	-	-	-	-	-	-	-	-	-	50,000
- โครงการนิสิตฝึกงาน	55,000	-	-	-	-	55,000	-	-	-	-	-	-	-	-	55,000
- โครงการแนะแนวการศึกษาต่อและประกอบอาชีพ	10,000	-	-	10,000	-	-	-	-	-	-	-	-	-	-	10,000
- โครงการปฐมนิเทศ	100,000	-	-	-	-	-	-	-	-	100,000	-	-	-	-	100,000
- โครงการประกันคุณภาพหลักสูตรตามเกณฑ์ AUN QA	60,000	-	-	20,000	-	-	20,000	-	20,000	-	-	-	-	-	60,000
- โครงการประชาสัมพันธ์หลักสูตรนิสิตระดับบัณฑิต คณะนิสิตศาสตร์ มห..	50,000	5,000	5,000	5,000	5,000	-	-	-	10,000	5,000	5,000	10,000	-	-	50,000
- โครงการปัจฉิมนิเทศ	60,000	-	-	-	-	60,000	-	-	-	-	-	-	-	-	60,000
- โครงการผลิตคู่มือ บทวิเคราะห์ งานวิจัยเพื่อพัฒนางานประจำ และ..	20,200	-	5,200	-	-	5,000	-	-	5,000	-	-	5,000	-	-	20,200
- โครงการฝึกเขียนตอบข้อสอบกฎหมาย (สำหรับนิสิตชั้นปีที่ 1 เทอม ..	30,000	-	-	-	-	-	-	-	-	30,000	-	-	-	-	30,000
- โครงการฝึกอบรมการเขียนข้อเสนอโครงการวิจัยเพื่อขอรับทุน	47,500	-	-	-	-	47,500	-	-	-	-	-	-	-	-	47,500



รายงานแผนการใช้จ่ายงบประมาณ จากงบประมาณเงินรายได้ ประจำปีงบประมาณ พ.ศ. 2563 (รายเดือน)
มหาวิทยาลัยทักษิณ

แผนงาน ผลผลิต กิจกรรม หน่วยงาน รายการ	งบประมาณ จัดสรร	แผนการใช้งาน												รวม	
		ต.ค.	พ.ย.	ธ.ค.	ม.ค.	ก.พ.	มี.ค.	เม.ย.	พ.ค.	มิ.ย.	ก.ค.	ส.ค.	ก.ย.		
- โครงการพัฒนาคณะนิติศาสตร์สู่ความเป็นเลิศ(EdPEX) ประจำปีการศึ..	60,000	-	30,000	-	-	-	-	-	-	-	-	-	30,000	-	60,000
- โครงการพัฒนาเครือข่ายความร่วมมือในระดับนานาชาติ	30,000	-	-	-	-	-	-	-	15,000	15,000	-	-	-	-	30,000
- โครงการพัฒนาทักษะการสืบค้นข้อมูลสารสนเทศเพื่อการศึกษากฎหมาย	30,000	-	10,000	10,000	10,000	-	-	-	-	-	-	-	-	-	30,000
- โครงการพัฒนาบุคลากรให้มีความรู้เกี่ยวกับการใช้เทคโนโลยีเพื่อ..	25,900	-	-	-	-	-	25,900	-	-	-	-	-	-	-	25,900
- โครงการพัฒนาระบบสารสนเทศเพื่อการจัดการข้อมูล มคอ3. และ มคอ.5	57,200	4,800	4,800	4,700	4,800	4,800	4,700	4,800	4,800	4,800	4,700	4,800	4,800	4,700	57,200
- โครงการพัฒนาศักยภาพนิสิตเพื่อการแข่งขัน	100,000	-	-	25,000	-	-	50,000	-	-	-	-	25,000	-	-	100,000
- โครงการแลกเปลี่ยนนิสิตกับมหาวิทยาลัยในต่างประเทศ	50,000	-	-	-	-	-	-	20,000	10,000	20,000	-	-	-	-	50,000
- โครงการแลกเปลี่ยนเรียนรู้การสร้างงานวิจัยรับใช้สังคม/พัฒนางา..	70,000	-	70,000	-	-	-	-	-	-	-	-	-	-	-	70,000
- โครงการแลกเปลี่ยนอาจารย์กับมหาวิทยาลัยในต่างประเทศ	30,000	-	-	-	15,000	-	-	-	15,000	-	-	-	-	-	30,000
- โครงการวันเด็กแห่งชาติ	10,000	-	-	-	10,000	-	-	-	-	-	-	-	-	-	10,000
- โครงการศึกษาดูงาน	150,000	-	-	-	-	-	-	150,000	-	-	-	-	-	-	150,000
- โครงการศึกษาดูงานระดับหลักสูตร	100,000	-	-	-	100,000	-	-	-	-	-	-	-	-	-	100,000
- โครงการศึกษาเรียนรู้ผ่านประสบการณ์จริง(กิจกรรมเสริมหลักสูตร)	50,000	-	-	-	-	-	-	-	-	30,000	20,000	-	-	-	50,000
- โครงการศูนย์วิทยุธรรมชุมชน	100,000	-	20,000	15,000	15,000	-	10,000	10,000	-	-	-	25,000	5,000	-	100,000
- โครงการส่งเสริมการใช้เทคโนโลยีสารสนเทศในการจัดการเรียนการสอน	20,000	-	-	-	20,000	-	-	-	-	-	-	-	-	-	20,000
- โครงการส่งเสริมทักษะปฏิบัติงานด้านกฎหมาย	40,000	-	-	-	-	20,000	20,000	-	-	-	-	-	-	-	40,000
- โครงการสนับสนุนการวิจัยคณะนิติศาสตร์	250,000	-	-	125,000	-	-	-	-	-	-	125,000	-	-	-	250,000
- โครงการเสริมสร้างสมรรถนะสากลให้แก่บัณฑิต (อบรมภาษาอังกฤษ อบรม..	40,000	-	-	20,000	20,000	-	-	-	-	-	-	-	-	-	40,000
- โครงการเสริมสร้างองค์กรแห่งความสุข ประจำปีงบประมาณ พ.ศ. 2563	50,000	43,000	-	-	-	-	-	7,000	-	-	-	-	-	-	50,000
- โครงการแสดงความยินดีกับบัณฑิตใหม่	100,000	-	-	-	-	-	-	-	-	-	-	-	-	100,000	100,000



รายงานแผนการใช้จ่ายงบประมาณ จากงบประมาณเงินรายได้ ประจำปีงบประมาณ พ.ศ. 2563 (รายเดือน)
มหาวิทยาลัยทักษิณ

แผนงาน ผลผลิต กิจกรรม หน่วยงาน รายการ	งบประมาณ จัดสรร	แผนการใช้งาน												รวม
		ต.ค.	พ.ย.	ธ.ค.	ม.ค.	ก.พ.	มี.ค.	เม.ย.	พ.ค.	มิ.ย.	ก.ค.	ส.ค.	ก.ย.	
- โครงการอบรม/สัมมนาวิชาการ	50,000	-	10,000	10,000	-	-	15,000	-	-	-	-	15,000	-	50,000
- โครงการอบรมทักษะความเป็นผู้ประกอบการสำหรับนักกฎหมาย	30,000	-	-	-	-	-	-	-	-	10,000	10,000	10,000	-	30,000
6. รายจ่ายอื่น	1,150,000	100,000	-	-	100,000	-	-	200,000	100,000	100,000	250,000	150,000	150,000	1,150,000
1) รายจ่ายอื่น	1,150,000	100,000	-	-	100,000	-	-	200,000	100,000	100,000	250,000	150,000	150,000	1,150,000
- ค่าใช้จ่ายในการเดินทางไปปฏิบัติงานต่างประเทศ	200,000	50,000	-	-	50,000	-	-	50,000	-	-	50,000	-	-	200,000
- งบกลาง	200,000	50,000	-	-	50,000	-	-	50,000	-	-	50,000	-	-	200,000
- งบสำรองจ่าย	750,000	-	-	-	-	-	-	100,000	100,000	100,000	150,000	150,000	150,000	750,000



รายงานแผนการใช้จ่ายงบประมาณ จากงบประมาณเงินรายได้ ประจำปีงบประมาณ พ.ศ. 2563 (รายเดือน)
มหาวิทยาลัยทักษิณ

แผนงาน ผลผลิต กิจกรรม หน่วยงาน รายการ	งบประมาณ จัดสรร	แผนการใช้จ่ายงาน												รวม
		ต.ค.	พ.ย.	ธ.ค.	ม.ค.	ก.พ.	มี.ค.	เม.ย.	พ.ค.	มิ.ย.	ก.ค.	ส.ค.	ก.ย.	
หน่วยงาน : โครงการจัดการศึกษาภาคสมทบ สาขา น.บ.นิติศาสตร์	1,964,900	263,500	22,500	18,500	62,500	122,500	463,500	122,500	221,500	164,500	18,500	20,500	364,400	1,864,900
ก.แผนงาน : ขยายโอกาสและพัฒนาคุณภาพการศึกษา	1,964,900	263,500	22,500	18,500	62,500	122,500	463,500	122,500	221,500	164,500	18,500	20,500	364,400	1,864,900
ผลผลิตที่ 3 : ผู้สำเร็จการศึกษาด้านสังคมศาสตร์	1,964,900	263,500	22,500	18,500	62,500	122,500	463,500	122,500	221,500	164,500	18,500	20,500	364,400	1,864,900
กิจกรรม : จัดการเรียนการสอนด้านสังคมศาสตร์ภาคสมทบ	3,929,800	263,500	22,500	18,500	62,500	122,500	463,500	122,500	221,500	164,500	18,500	20,500	364,400	1,864,900
1. ค่าตอบแทนใช้สอยและวัสดุ	1,964,900	263,500	22,500	18,500	62,500	122,500	463,500	122,500	221,500	164,500	18,500	20,500	364,400	1,864,900
1) ค่าตอบแทน	1,964,900	263,500	22,500	18,500	62,500	122,500	463,500	122,500	221,500	164,500	18,500	20,500	364,400	1,864,900
- ค่าตอบแทนการคุมสอบภาคสมทบ	210,000	42,000	-	-	42,000	-	42,000	-	-	42,000	-	-	42,000	210,000
- ค่าตอบแทนการตรวจข้อสอบภาคสมทบ	20,000	-	4,000	-	-	4,000	-	4,000	-	4,000	-	-	4,000	20,000
- ค่าตอบแทนการปฏิบัติงานการศึกษาระดับปริญญาตรี ภาคสมทบ	221,900	18,500	18,500	18,500	18,500	18,500	18,500	18,500	18,500	18,500	18,500	18,500	18,400	221,900
- ค่าตอบแทนการสอนภาคสมทบ	1,500,000	200,000	-	-	-	100,000	400,000	100,000	200,000	100,000	-	-	300,000	1,400,000
- ค่าตอบแทนการออกข้อสอบ	13,000	3,000	-	-	2,000	-	3,000	-	3,000	-	-	2,000	-	13,000

รายงานแผนการใช้จ่ายงบประมาณเงินอุดหนุนจากรัฐบาล ประจำปีงบประมาณ พ.ศ. 2562
มหาวิทยาลัยทักษิณ

แผนงาน ผลผลิต กิจกรรม หน่วยงาน รายการ	งบประมาณ จัดสรร	แผนการใช้จ่าย												รวม
		ด.ค.	พ.ย.	ธ.ค.	ม.ค.	ก.พ.	มี.ค.	เม.ย.	พ.ค.	มิ.ย.	ก.ค.	ส.ค.	ก.ย.	
หน่วยงาน : สำนักงานคณะนิติศาสตร์														
ก.แผนงาน : ขยายโอกาสและพัฒนาคุณภาพการศึกษา	2,356,600	267,500	287,500	365,000	217,500	186,100	165,000	165,000	185,000	161,000	139,000	99,000	119,000	2,356,600
ผลผลิต : ผู้สำเร็จการศึกษาด้านสังคมศาสตร์	2,356,600	267,500	287,500	365,000	217,500	186,100	165,000	165,000	185,000	161,000	139,000	99,000	119,000	2,356,600
กิจกรรม : จัดการเรียนการสอนด้านสังคมศาสตร์	2,356,600	267,500	287,500	365,000	217,500	186,100	165,000	165,000	185,000	161,000	139,000	99,000	119,000	2,356,600
1 ค่าจ้างชั่วคราว	828,000	69,000	69,000	69,000	69,000	69,000	69,000	69,000	69,000	69,000	69,000	69,000	69,000	828,000
1) ค่าจ้างชั่วคราว	828,000	69,000	69,000	69,000	69,000	69,000	69,000	69,000	69,000	69,000	69,000	69,000	69,000	828,000
- ค่าจ้างลูกจ้างของมหาวิทยาลัย	828,000	69,000	69,000	69,000	69,000	69,000	69,000	69,000	69,000	69,000	69,000	69,000	69,000	828,000
2 ค่าตอบแทนใช้สอยและวัสดุ	1,528,600	198,500	218,500	296,000	148,500	117,100	96,000	96,000	116,000	92,000	70,000	30,000	50,000	1,528,600
1) ค่าวัสดุ	1,528,600	198,500	218,500	296,000	148,500	117,100	96,000	96,000	116,000	92,000	70,000	30,000	50,000	1,528,600
- วัสดุการศึกษา	1,528,600	198,500	218,500	296,000	148,500	117,100	96,000	96,000	116,000	92,000	70,000	30,000	50,000	1,528,600
รวม	2,356,600	267,500	287,500	365,000	217,500	186,100	165,000	165,000	185,000	161,000	139,000	99,000	119,000	2,356,600

**รายงานแผนการใช้จ่ายงบประมาณ จากงบประมาณเงินรายได้ ประจำปีงบประมาณ พ.ศ. 2562
มหาวิทยาลัยทักษิณ**

แผนงาน ผลผลิต กิจกรรม หน่วยงาน รายการ	งบประมาณ จัดสรร	แผนการใช้จ่าย												รวม
		ต.ค.	พ.ย.	ธ.ค.	ม.ค.	ก.พ.	มี.ค.	เม.ย.	พ.ค.	มิ.ย.	ก.ค.	ส.ค.	ก.ย.	

หน่วยงาน : สำนักงานคณะนิติศาสตร์

ก.แผนงาน : ขยายโอกาสและพัฒนาคุณภาพการศึกษา	8,946,500	673,400	744,300	575,900	883,400	678,400	666,400	1,027,900	659,700	764,400	659,400	1,126,900	486,400	8,946,500
---	-----------	---------	---------	---------	---------	---------	---------	-----------	---------	---------	---------	-----------	---------	-----------

ผลผลิต : ผู้สำเร็จการศึกษาด้านสังคมศาสตร์	8,946,500	673,400	744,300	575,900	883,400	678,400	666,400	1,027,900	659,700	764,400	659,400	1,126,900	486,400	8,946,500
--	-----------	---------	---------	---------	---------	---------	---------	-----------	---------	---------	---------	-----------	---------	-----------

กิจกรรม : จัดการเรียนการสอนด้านสังคมศาสตร์	8,946,500	673,400	744,300	575,900	883,400	678,400	666,400	1,027,900	659,700	764,400	659,400	1,126,900	486,400	8,946,500
---	-----------	---------	---------	---------	---------	---------	---------	-----------	---------	---------	---------	-----------	---------	-----------

1	ค่าจ้างชั่วคราว	2,763,000	230,300	230,300	230,300	230,300	230,300	230,300	230,300	230,300	230,300	230,300	230,300	229,700	2,763,000
	1) ค่าจ้างชั่วคราว	2,763,000	230,300	230,300	230,300	230,300	230,300	230,300	230,300	230,300	230,300	230,300	230,300	229,700	2,763,000
	- ค่าจ้างลูกจ้างของมหาวิทยาลัย	2,763,000	230,300	230,300	230,300	230,300	230,300	230,300	230,300	230,300	230,300	230,300	230,300	229,700	2,763,000
2	ค่าตอบแทนใช้สอยและวัสดุ	2,085,900	184,700	182,200	192,200	164,700	182,200	172,700	189,200	172,700	180,700	190,700	135,600	138,300	2,085,900
	1) ค่าตอบแทน	392,700	30,500	40,000	38,000	32,500	28,000	28,000	32,500	38,000	30,000	30,500	30,000	34,700	392,700
	- เงินประจำตำแหน่งผู้ช่วยคณบดี	288,000	24,000	24,000	24,000	24,000	24,000	24,000	24,000	24,000	24,000	24,000	24,000	24,000	288,000
	- ค่าตอบแทนการสอนภาคปกติของอาจารย์พิเศษ	40,000	-	10,000	10,000	-	-	-	-	10,000	-	-	-	10,000	40,000
	- ค่าเบี้ยประชุม	44,700	4,000	4,000	4,000	4,000	4,000	4,000	4,000	4,000	4,000	4,000	4,000	700	44,700
	- ค่าตอบแทนการปฏิบัติงานนอกเวลา	10,000	2,500	-	-	2,500	-	-	2,500	-	-	2,500	-	-	10,000
	- ค่าตรวจกระดาษคำตอบ	10,000	-	2,000	2,000	-	-	-	2,000	-	2,000	-	2,000	-	10,000
	2) ค่าใช้สอย	1,653,200	154,200	142,200	154,200	132,200	154,200	142,200	154,200	132,200	144,200	144,200	105,600	93,600	1,653,200
	- ค่ารับรองและพิธีการ	200,000	20,000	20,000	20,000	10,000	20,000	20,000	20,000	10,000	10,000	20,000	20,000	10,000	200,000
	- ค่าใช้จ่ายเดินทางไปปฏิบัติงาน	865,000	72,000	72,000	72,000	72,000	72,000	72,000	72,000	72,000	72,000	72,000	72,000	73,000	865,000
	- ค่าประกันสังคมในฐานายจ้าง	138,200	11,600	11,600	11,600	11,600	11,600	11,600	11,600	11,600	11,600	11,600	11,600	10,600	138,200
	- ค่าจ้างเหมาบริการ	386,000	38,600	38,600	38,600	38,600	38,600	38,600	38,600	38,600	38,600	38,600	-	-	386,000
	- ค่าซ่อมแซมครุภัณฑ์อาคารสถานที่	50,000	10,000	-	10,000	-	-	10,000	-	10,000	-	-	-	-	50,000
	- ค่าตรวจสภาพ	14,000	2,000	-	2,000	-	-	2,000	-	2,000	-	2,000	2,000	-	14,000
	3) ค่าวัสดุ	40,000	-	-	-	-	-	2,500	2,500	2,500	6,500	16,000	-	10,000	40,000

**รายงานแผนการใช้จ่ายงบประมาณ จากงบประมาณเงินรายได้ ประจำปีงบประมาณ พ.ศ. 2562
มหาวิทยาลัยทักษิณ**

แผนงาน ผลผลิต กิจกรรม หน่วยงาน	รายการ	งบประมาณ จัดสรร	แผนการใช้จ่าย											รวม		
			ด.ค.	พ.ย.	ธ.ค.	ม.ค.	ก.พ.	มี.ค.	เม.ย.	พ.ค.	มิ.ย.	ก.ค.	ส.ค.		ก.ย.	
	- วัสดุสำนักงาน	10,000	-	-	-	-	-	-	-	-	-	-	-	-	10,000	10,000
	- วัสดุคอมพิวเตอร์	10,000	-	-	-	-	-	-	-	-	4,000	6,000	-	-	-	10,000
	- วัสดุโฆษณาและเผยแพร่	10,000	-	-	-	-	-	2,500	2,500	2,500	2,500	-	-	-	-	10,000
	- วัสดุวารสาร หนังสือ และตำรา	10,000	-	-	-	-	-	-	-	-	-	10,000	-	-	-	10,000
3	คณาจารย์ภาค	100,800	8,400	8,400	8,400	8,400	8,400	8,400	8,400	8,400	8,400	8,400	8,400	8,400	8,400	100,800
1)	คณาจารย์ภาค	100,800	8,400	8,400	8,400	8,400	8,400	8,400	8,400	8,400	8,400	8,400	8,400	8,400	8,400	100,800
	- ค่าโทรศัพท์และคอมพิวเตอร์เน็ต ผู้บริหาร	100,800	8,400	8,400	8,400	8,400	8,400	8,400	8,400	8,400	8,400	8,400	8,400	8,400	8,400	100,800
4	อาคารรั้วรั้ว ที่ดินและสิ่งก่อสร้าง	255,900	-	225,900	30,000	-	-	-	-	-	-	-	-	-	-	255,900
1)	ครุภัณฑ์	255,900	-	225,900	30,000	-	-	-	-	-	-	-	-	-	-	255,900
	- ครุภัณฑ์ที่มีราคาต่อหน่วยต่ำกว่า 1 ล้านบาท	255,900	-	225,900	30,000	-	-	-	-	-	-	-	-	-	-	255,900
5	เงินอุดหนุน	2,678,800	225,000	97,500	115,000	455,000	257,500	205,000	475,000	248,300	145,000	205,000	140,500	110,000	-	2,678,800
1)	เงินอุดหนุนทั่วไป	2,678,800	225,000	97,500	115,000	455,000	257,500	205,000	475,000	248,300	145,000	205,000	140,500	110,000	-	2,678,800
	- โครงการประกันคุณภาพหลักสูตรตาม เกณฑ์ AUN QA	43,000	-	10,000	-	-	10,000	-	-	10,000	-	-	13,000	-	-	43,000
	- โครงการศึกษาเรียนรู้ผ่าน ประสบการณ์จริง(กิจกรรมเสริมหลักสูตร)	50,000	10,000	10,000	-	-	10,000	-	-	-	-	10,000	10,000	-	-	50,000
	- โครงการนิสิตฝึกงาน	80,000	-	-	-	-	-	20,000	20,000	20,000	20,000	-	-	-	-	80,000
	- โครงการส่งเสริมการใช้เทคโนโลยี สารสนเทศในการจัดการเรียนการสอน	5,000	-	-	5,000	-	-	-	-	-	-	-	-	-	-	5,000
	- โครงการพัฒนาทักษะการใช้ เทคโนโลยีสารสนเทศเพื่อการประกอบ อาชีพ	5,000	-	5,000	-	-	-	-	-	-	-	-	-	-	-	5,000
	- โครงการพัฒนาทักษะการสืบค้น ข้อมูลสารสนเทศเพื่อการศึกษากฎหมาย	5,000	-	-	5,000	-	-	-	-	-	-	-	-	-	-	5,000
	- โครงการพัฒนาทักษะการเป็น ผู้ประกอบการที่เหมาะสมกับสังคมยุค ดิจิทัล	5,000	-	-	-	5,000	-	-	-	-	-	-	-	-	-	5,000

รายงานแผนการใช้จ่ายงบประมาณ จากงบประมาณเงินรายได้ ประจำปีงบประมาณ พ.ศ. 2562
มหาวิทยาลัยทักษิณ

แผนงาน ผลผลิต กิจกรรม หน่วยงาน รายการ	งบประมาณ จัดสรร	แผนการใช้จ่าย												รวม
		ต.ค.	พ.ย.	ธ.ค.	ม.ค.	ก.พ.	มี.ค.	เม.ย.	พ.ค.	มิ.ย.	ก.ค.	ส.ค.	ก.ย.	
- โครงการปรุมนิเทศ	100,000	-	-	-	-	-	-	-	-	-	100,000	-	-	100,000
- โครงการพัฒนาศักยภาพนิสิตเพื่อการ แข่งขัน	75,000	-	-	25,000	-	-	-	25,000	-	-	-	-	25,000	75,000
- โครงการเสริมสร้างทักษะ ภาษาอังกฤษสำหรับนักกฎหมาย	10,000	-	2,500	-	-	2,500	-	-	2,500	-	-	-	2,500	10,000
- โครงการวันเด็กแห่งชาติ	10,000	-	-	-	10,000	-	-	-	-	-	-	-	-	10,000
- โครงการแสดงความยินดีกับบัณฑิต ใหม่	70,000	-	-	-	-	-	-	-	-	-	-	-	70,000	70,000
- โครงการปัจฉิมนิเทศ	55,000	-	-	-	-	-	-	-	55,000	-	-	-	-	55,000
- โครงการอบรมวิชาชีพนักกฎหมาย สำหรับนักกฎหมาย	10,000	10,000	-	-	-	-	-	-	-	-	-	-	-	10,000
- โครงการแนะแนวการศึกษาต่อ	5,000	-	-	-	5,000	-	-	-	-	-	-	-	-	5,000
- โครงการกีฬาบุคลากรสัมพันธ์	50,000	-	-	-	50,000	-	-	-	-	-	-	-	-	50,000
- โครงการพัฒนาสมรรถนะของนิสิต	10,000	-	-	-	-	5,000	-	-	-	-	-	5,000	-	10,000
- โครงการทักษิณถิ่นยุติธรรมนำ ยุติธรรมสู่สังคม	100,000	20,000	20,000	-	-	20,000	20,000	20,000	-	-	-	-	-	100,000
- โครงการศูนย์ยุติธรรมชุมชน	100,000	10,000	-	-	-	-	-	-	20,000	20,000	20,000	20,000	10,000	100,000
- โครงการอบรม/สัมมนาวิชาการ	50,000	-	10,000	10,000	10,000	10,000	10,000	-	-	-	-	-	-	50,000
- โครงการวันรพีวิชาการ	100,000	-	-	-	-	-	50,000	-	-	-	-	50,000	-	100,000
- โครงการประชาสัมพันธ์หลักสูตรนิติ ศาสตรบัณฑิต คณะนิติศาสตร์ มหาวิทยาลัยทักษิณ	100,000	10,000	10,000	10,000	10,000	10,000	10,000	10,000	10,000	5,000	5,000	5,000	5,000	100,000
- โครงการพัฒนาคณะนิติศาสตร์สู่ความ เป็นเลิศ(EdPEX)	60,000	10,000	-	-	20,000	-	-	-	10,000	-	-	20,000	-	60,000
- โครงการแลกเปลี่ยนอาจารย์กับ มหาวิทยาลัยในต่างประเทศ	30,000	-	-	-	-	-	-	-	30,000	-	-	-	-	30,000
- โครงการแลกเปลี่ยนนิสิตกับ มหาวิทยาลัยในต่างประเทศ	100,000	-	-	-	-	100,000	-	-	-	-	-	-	-	100,000
- โครงการพัฒนาเครือข่ายความร่วมมือ ในระดับนานาชาติ	50,000	-	-	-	-	50,000	-	-	-	-	-	-	-	50,000

รายงานแผนการใช้จ่ายงบประมาณ จากงบประมาณเงินรายได้ ประจำปีงบประมาณ พ.ศ. 2562
มหาวิทยาลัยทักษิณ

แผนงาน ผลผลิต กิจกรรม หน่วยงาน รายการ	งบประมาณ จัดสรร	แผนการใช้จ่าย											รวม	
		ต.ค.	พ.ย.	ธ.ค.	ม.ค.	ก.พ.	มี.ค.	เม.ย.	พ.ค.	มิ.ย.	ก.ค.	ส.ค.		ก.ย.
- โครงการแลกเปลี่ยนเรียนรู้แนวปฏิบัติ ที่ดี	10,000	5,000						5,000						10,000
- โครงการแลกเปลี่ยนเรียนรู้แนวปฏิบัติ ที่ดีในการพัฒนางานประจำสู่ความเป็น เลิศ	50,000				25,000			25,000						50,000
- โครงการแลกเปลี่ยนเรียนรู้การสร้าง งานวิจัยรับใช้สังคม/พัฒนางานประจำ	20,000				10,000							10,000		20,000
- โครงการสนับสนุนการวิจัยคณะ นิติศาสตร์	250,000				125,000						100,000		25,000	250,000
- โครงการสนับสนุนการเผยแพร่ผลงาน วิชาการ	100,000	25,000			25,000			25,000			25,000			100,000
- โครงการจัดทำแผนปฏิบัติงานคณะ นิติศาสตร์ ประจำปีงบประมาณ พ.ศ.2562	185,800								185,800					185,800
- โครงการศึกษาดูงาน	150,000							150,000						150,000
- โครงการเสริมสร้างองค์กรแห่งความสุ	30,000				30,000									30,000
- โครงการรับฟังเสียงของลูกค้า	20,000						20,000							20,000
- โครงการพัฒนานวัตกรรมคณะ นิติศาสตร์	100,000		30,000					70,000						100,000
- โครงการสนับสนุนการพัฒนาบุคลากร คณะนิติศาสตร์ ประจำปีงบประมาณ 2562	300,000	100,000			100,000			100,000						300,000
- โครงการนิติศาสตร์สัมพันธ์ 2561	50,000			50,000										50,000
- โครงการเตรียมความพร้อมในการเข้า สู่ตำแหน่งที่สูงขึ้น/ตำแหน่งทางวิชาการ	20,000			20,000										20,000
- โครงการพัฒนาบุคลากรให้มีความรู้ เกี่ยวกับการใช้เทคโนโลยีเพื่อรองรับ การทำงานในยุค 4.0	15,000						15,000							15,000
- โครงการจัดท้าวารสารวิชาการ นิติศาสตร์ มหาวิทยาลัยทักษิณ ปีที่ 7 ฉบับที่ 9	100,000	25,000			25,000			25,000			25,000			100,000

**รายงานแผนการใช้จ่ายงบประมาณ จากงบประมาณเงินรายได้ ประจำปีงบประมาณ พ.ศ. 2562
มหาวิทยาลัยทักษิณ**

แผนงาน ผลผลิต กิจกรรม หน่วยงาน รายการ	งบประมาณ จัดสรร	แผนการใช้จ่าย												รวม
		ต.ค.	พ.ย.	ธ.ค.	ม.ค.	ก.พ.	มี.ค.	เม.ย.	พ.ค.	มิ.ย.	ก.ค.	ส.ค.	ก.ย.	
6 ใช้จ่ายอื่น	1,062,100	25,000			25,000	-	50,000	125,000	-	200,000	25,000	612,100	-	1,062,100
1) ใช้จ่ายอื่น	1,062,100	25,000			25,000	-	50,000	125,000	-	200,000	25,000	612,100	-	1,062,100
- งบกลาง	250,000	-				-	50,000	-	-	100,000	-	100,000	-	250,000
- งบสำรองจ่าย	712,100	-				-	-	100,000	-	100,000	-	512,100	-	712,100
- ค่าใช้จ่ายเดินทางไปต่างประเทศ	100,000	25,000			25,000	-	-	25,000	-	-	25,000	-	-	100,000

หน่วยงาน : โครงการจัดการศึกษาภาคสมทบ สาขา น.บ.นิติศาสตร์

ก.แผนงาน : ขยายโอกาสและพัฒนาคุณภาพการศึกษา	2,040,300	161,000	207,500	205,000	160,000	21,000	110,300	207,500	296,000	198,000	161,000	162,000	151,000	2,040,300
---	-----------	---------	---------	---------	---------	--------	---------	---------	---------	---------	---------	---------	---------	-----------

ผลผลิต : ผู้สำเร็จการศึกษาด้านสังคมศาสตร์	2,040,300	161,000	207,500	205,000	160,000	21,000	110,300	207,500	296,000	198,000	161,000	162,000	151,000	2,040,300
--	-----------	---------	---------	---------	---------	--------	---------	---------	---------	---------	---------	---------	---------	-----------

กิจกรรม : จัดการเรียนการสอนด้านสังคมศาสตร์ภาคสมทบ	2,040,300	161,000	207,500	205,000	160,000	21,000	110,300	207,500	296,000	198,000	161,000	162,000	151,000	2,040,300
--	-----------	---------	---------	---------	---------	--------	---------	---------	---------	---------	---------	---------	---------	-----------

1 ค่าตอบแทนใช้สอยและวัสดุ	1,950,300	161,000	207,500	205,000	160,000	21,000	110,300	207,500	206,000	198,000	161,000	162,000	151,000	1,950,300
1) ค่าตอบแทน	1,882,300	151,000	197,500	195,000	157,000	21,000	110,300	197,500	196,000	198,000	151,000	157,000	151,000	1,882,300
- ค่าตอบแทนการสอนภาคสมทบ	1,389,300	130,000	130,000	130,000	130,000	-	89,300	130,000	130,000	130,000	130,000	130,000	130,000	1,389,300
- ค่าตอบแทนการออกข้อสอบภาคสมทบ	13,000	-	2,500		3,000	-	-	2,500	-	3,000	-	2,000	-	13,000
- ค่าตอบแทนการคุมสอบภาคสมทบ	210,000	-	40,000	45,000		-	-	40,000	45,000	40,000	-	-	-	210,000
- ค่าตอบแทนการตรวจข้อสอบภาคสมทบ	20,000	-	4,000		4,000	-	-	4,000	-	4,000	-	4,000	-	20,000
- ค่าตอบแทนการปฏิบัติงานการศึกษาปริญญาตรี ภาคสมทบ	250,000	21,000	21,000	20,000	20,000	21,000	21,000	21,000	21,000	21,000	21,000	21,000	21,000	250,000
2) ค่าใช้สอย	68,000	10,000	10,000	10,000	3,000	-	-	10,000	10,000	-	10,000	5,000	-	68,000
- ค่าใช้จ่ายเดินทางไปปฏิบัติงาน	65,000	10,000	10,000	10,000		-	-	10,000	10,000	-	10,000	5,000	-	65,000
- ค่าซ่อมแซมครุภัณฑ์อาคารสถานที่	3,000				3,000									3,000
2 ใช้จ่ายอื่น	90,000								90,000					90,000

รายงานแผนการใช้จ่ายงบประมาณ จากงบประมาณเงินรายได้ ประจำปีงบประมาณ พ.ศ. 2562
มหาวิทยาลัยทักษิณ

แผนงาน ผลผลิต กิจกรรม หน่วยงาน รายการ	งบประมาณ จัดสรร	แผนการใช้จ่าย											รวม	
		ด.ค.	พ.ย.	ธ.ค.	ม.ค.	ก.พ.	มี.ค.	เม.ย.	พ.ค.	มิ.ย.	ก.ค.	ส.ค.		ก.ย.
1) ใช้จ่ายอื่น	90,000	-	-	-	-	-	-	-	90,000	-	-	-	-	90,000
- งบสำรองจ่าย	90,000	-	-	-	-	-	-	-	90,000	-	-	-	-	90,000
มหาวิทยาลัยทักษิณ	10,986,800	834,400	951,800	780,900	1,043,400	699,400	776,700	1,235,400	955,700	962,400	820,400	1,288,900	637,400	10,986,800